

Stanisław Cabała
Cezary Gębicki
Krzysztof Pierzgalski
Jerzy Zygmunt

Stanowiska przyrodnicze Częstochowy Część I

MIROWSKI PRZEŁOM WARTY

- 1. Góra Kamień**
- 2. Łęg przy Tesco**
- 3. Łęg w Wyczerpach**
- 4. Łąki w Wyczerpach**
- 5. Góra Sołek**
- 6. Popławski Dół**
- 7. Skarpa w Mirowie**
- 8. Brama Mirowska**
- 9. Starorzecze pod Gaszczykiem**
- 10. Gąszczyk**
- 11. Rzeka Warta w Mirowie**

1. Góra Kamień

Położenie	
geograficzne	administracyjne
Wyżyna Wieluńska	Częstochowa, Aniołów
Opis lokalizacji	Współrzędne
blisko skrzyżowania drogi DK1 i ul. Warszawskiej	N-50°49'43,5", E-019°8'48,58"

Opis ogólny

Góra Kamień wyznacza w Częstochowie północną granicę doliny Warty. Na płaskim wierzchołku wzgórza jest kościół pod wezwaniem Opatrzności Bożej.

Od strony zachodniej znajdują się wapienne wychodnie, tworzące skalny mur o wysokości około 5 metrów. Jest on porośnięty roślinnością kserotermiczną. U jego podstawy występuje flora synantropijna i ruderalna.

Poniżej skały leży nieduża, podmokła łąka, porośnięta ziołoroślami, głównie podagrycznikami, bodziszkiem łąkowym i pokrzywą.

Południowe zbocza są ukryte w cieniu okazałych drzew, tworzących od strony Warty spory, grądowy zagajnik, utworzony głównie przez lipę drobnolistną i wierzbę białą.

W skalnej wychodni znajduje się Jaskinia w Kamieniu, o długości około 120 metrów.

Góra Kamień, dzięki wyjątkowemu nagromadzeniu różnorodnych siedlisk przyrodniczych, malowniczej wychodni skalnej, dodatkowo naznaczonej procesami krasowymi, oraz interesującej przeszłości historycznej, jest miejscem o bardzo dużej wartości.



Szata roślinna	Fitocenoza		Stopień wykształcenia zbiorowiska	Stan zachowania	Szacunkowa powierzchnia
	murawa kserotermiczna z klasy <i>Festuco-Brometea</i>		słaby	średni	bardzo mała
	zagajnik łąkowy <i>Tilio-Carpinetum</i>		słaby	słaby	bardzo mała
	<i>Urtico-Aegopodietum podagrariae</i>		dobry	dobry	mała
	szuwar mozgi trzcinowatej <i>Phalaridetum arundinaceae</i>		dobry	dobry	bardzo mała
Chronione gat. roślin i grzybów	Gatunek	Liczebność	Zagrożenia	Uwagi	
	----			nie stwierdzono	
Inne ważne gat. roślin i grzybów	Gatunek	Liczebność	Zagrożenia	Uwagi	
	lipa drobnolistna – <i>Tilia cordata</i>	1		o grubości do ok. 70 cm średnicy	
	irga czarna – <i>Cotoneaster melanocarpa</i>	1			
Pozostałe gatunki roślin i grzybów	<p>Murawa naskalna: <i>Echium vulgare</i>, <i>Galium mollugo</i>, <i>Asplenium ruta-muraria</i>, <i>Campanula trachelium</i>, <i>Calamintha acinos</i>, <i>Cotoneaster melanocarpa</i>, <i>Achillea collina</i>, <i>Poa compressa</i>, <i>Sanguisorba minor</i>, <i>Scabiosa ochroleuca</i>, <i>Sedum acre</i>, <i>Thymus pulegioides</i>, <i>Alopecurus pratensis</i>, <i>Galium mollugo</i>, <i>Festuca pratensis</i>, <i>Caltha palustris</i>, <i>Dactylis glomerata</i>, <i>Anthriscus sylvestris</i>, <i>Calamagrostis epigeios</i>, <i>Sanguisorba officinalis</i>, <i>Scirpus silvaticus</i>, <i>Rumex acetosa</i>, <i>Tragopogon pratensis</i>, <i>Vicia cracca</i>, <i>Epilobium hirsutum</i>, <i>Salix fragilis</i>, <i>Sambucus nigra</i>.</p> <p>Zagajnik: <i>Tilia cordata</i>, <i>Alnus glutinosa</i>, <i>Acer pseudoplatanus</i>, <i>Betula pendula</i>, <i>Cerasus avium</i>, <i>Acer negundo</i>, <i>Crataegus monogyna</i>, <i>Juglans regia</i>, <i>Euonymus europaeus</i>, <i>Sambucus nigra</i>, <i>Lysimachia nummularia</i>, <i>Solanum dulcamara</i>. Runo: <i>Urtica dioica</i>, <i>Lycopus europaeus</i>, <i>Juncus effusus</i>, <i>Aegopodium podagraria</i>, <i>Equisetum arvense</i>, <i>Acer platanoides</i>, <i>Geum urbanum</i>, <i>Agrimonia eupatoria</i>, <i>Galium aparine</i>, <i>Mycelis muralis</i>, <i>Phleum pratense</i>, <i>Vincetoxicum hirundinaria</i>.</p> <p>W wodzie: <i>Lemna minor</i>.</p>				
Chronione gatunki zwierząt	Gatunek	Stan populacji	Zagrożenia (status)	Uwagi	
	ślimak winniczek – <i>Helix pomatia</i>	nieliczna		pod ochroną częściową	
	tygryk paskowany – <i>Argiope bruennichi</i>	nieliczna		pająki	
	raniuszek – <i>Aegithalos caudatus</i> ▼	0-1 p.		obserwacja zimowa, fam.	

Inne gatunki zwierząt		
Kręgowce	gatunek	uwagi
Ptaki <i>Aves</i>	bażant – <i>Phasianus colchicus</i> sierpówka – <i>Streptopella decaocto</i> kos – <i>Turdus merula</i> kwiczoł – <i>Turdus pilaris</i> śpiewak – <i>Turdus philomelos</i>	

	cierniówka – <i>Sylvia communis</i> łożówka – <i>Acrocephalus palustris</i> kapturka – <i>Sylvia atricapilla</i> modraszka – <i>Parus caeruleus</i> bogatka – <i>Parus major</i> zięba – <i>Fringilla coelebs</i> wilga – <i>Oriolus oriolus</i> gąsior – <i>Lanius collurio</i> potrzos – <i>Emberiza schoeniclus</i> trznadel – <i>Emberiza citrinella</i>		
Ssaki <i>Mammalia</i>	lis – <i>Vulpes vulpes</i> sarna – <i>Capreolus capreolus</i>		
Bezkręgowce	Systematyka ♣	gatunek	
Owady <i>Insecta</i>	Prostoskrzydłe <i>Orthoptera</i> Chrząższe <i>Coleoptera</i> Pluskwiaki <i>Heteroptera</i> Motyle <i>Lepidoptera</i>	<i>Phaneroptera falcata</i> – długoskrzydłak sierposz <i>Coccinella septempunctata</i> – biedronka siedmiokropka <i>Propylea quatuordecimpunctata</i> – wrzeciążka <i>Galeruca tanaceti</i> – rozdestnica <i>Coreus marginatus</i> – wtyk straszyk <i>Apatura Ilia</i> – mieniak strużnik <i>Taleporia tubulosa</i> – koszówka <i>Fumea casta</i> – koszówka	
Pajęczaki <i>Arachnoidea</i>	Pająki <i>Arachnida</i>	<i>Amaurobius fenestralis</i> – sidlisz jaskiniowy → <i>Salticus scenicus</i> – skakun arlekinowy → <i>Enoplognatha ovata</i> – zawijak żółtawy <i>Araneus diadematus</i> – krzyżak ogrodowy <i>Araneus quadratus</i> – krzyżak łąkowy → <i>Metellina segmentata</i> – czaik jesienny	- sieci w szczelinach skalnych - częsty na ściankach skalnych - na pobliskiej podmokłej łące
Mięczaki <i>Mollusca</i>	Ślimaki <i>Gastropoda</i>	<i>Cepaea nemoralis</i> – ślimak gajowy <i>Bradybaena fruticum</i> – zaroślarka pospolita	
inne	Wije dwuparce <i>Diplopoda</i>	<i>Ommatoiulus sabulosus</i> <i>Glomeris sp.</i> – skulica <i>Armadillidium vulgare</i> – równonogi (<i>Isopoda terrestria</i>)	

Zagrożenia dla	- zasypywanie śmieciami (w znacznym stopniu już dokonane, np. w oczku wodnym), - postępująca sukcesja roślinna, w tym zarastanie wychodni wapiennej,
-----------------------	--

stanowiska	- penetracja jaskini przez niewykształconych pseudo-speleologów, - sąsiedztwo ruchliwej drogi DK1.
Wskazania ochronne	- oddzielić ekranami akustycznymi od drogi DK1, - co kilka lat wykaszać podmokłą łączkę, - oczyścić z powszechnie zalegających śmieci, - uzgodnić z parafią formalną opiekę nad miejscem, - zagospodarować turystycznie, z wyznakowaniem odpowiedniej ścieżki dla zwiedzających oraz umieszczeniem tablicy informacyjnej.
Uwagi	Jaskinia w Kamieniu → patrz dokumentacja poniżej.

Jaskinia w Kamieniu (Jaskinia w Aniołowie, Jaskinia na Kamieniu).

Wysokość otworów: 240 m n.p.m., Ekspozycja otworów: ku SW., Długość: ok. 100 m.

Otwory jaskini znajdują się u podstawy ok. 5 m wysokości wychodni wapieni skalistych. Za otworami korytarze niskie, mocno zamulone tworzące sieć rozwiniętą na szczelinach o kierunkach NE-SW oraz NW-SE o rozciągłości N-S – 20 m i W-E – 20 m. Na dnie często pojawia się woda, tworząc jeziorka w zależności od ilości opadów i pory roku. Korytarze o wysokości kilkudziesięciu cm w kilku miejscach dochodzącej do 1 metra, szerokość do 3 m w większości korytarze wąskie. Na dnie gruz i głązy wapienne, oraz ilaste, ciemne (brązowe i czarne) osady, w głębi zawodniona glina o miąższości ok. 0,5 m. Przy wejściach na dnie śmieci. Ściany przy otworach, czarne okopcone, wewnątrz pokryte cienką, czarną, warstewką ilastego osadu.

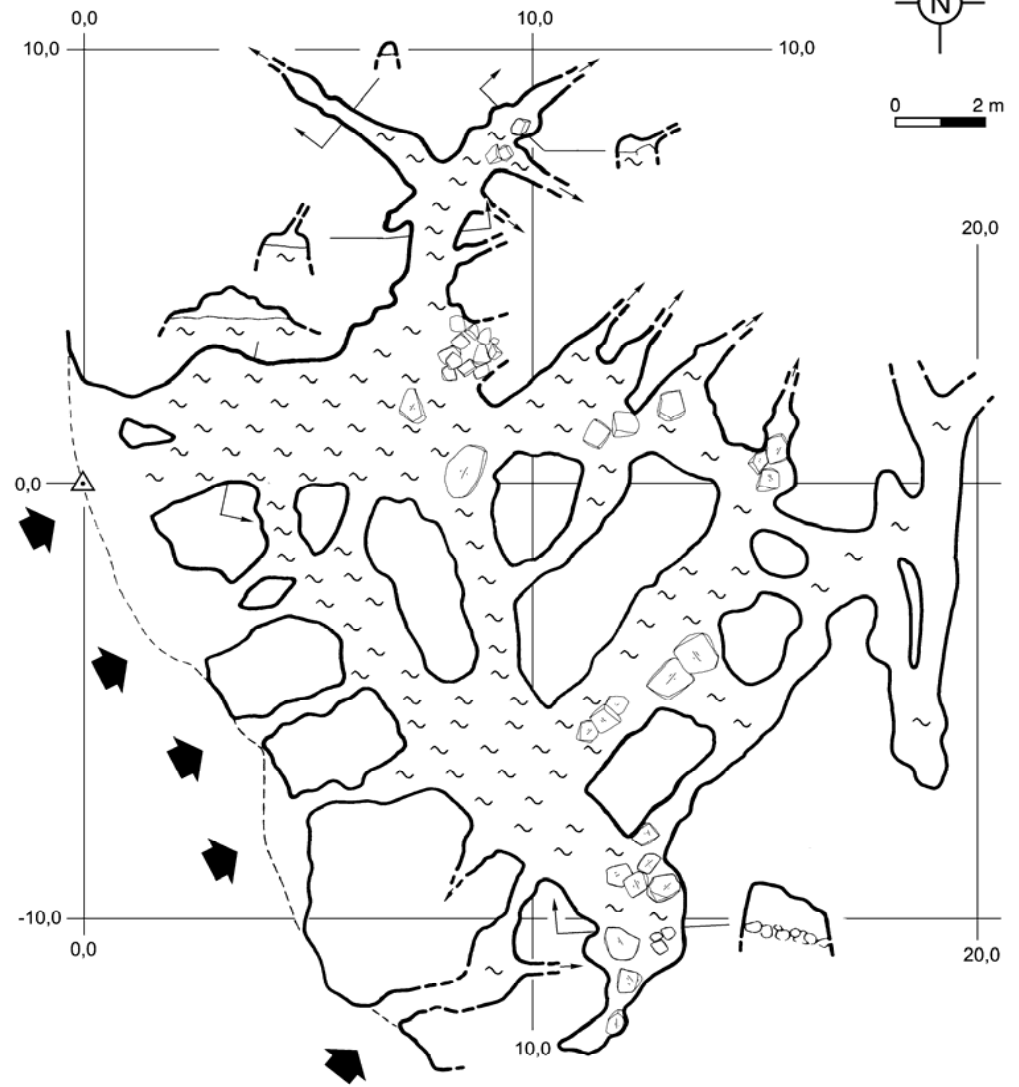
Jaskinia o genezie krasowej powstała w wapieniach skalistych górnej jury (oksford górny). Korytarze są utworzone na fugach międzyławicowych i mają charakter anastomozów, oraz poszerzonych krasowo pionowych pęknięć na kierunkach NW-SE i NE-SW. Na ogładzonych przez wodę, skorodowanych ścianach liczne zagłębienia wirowe, wżery i drażące je drobne kanały. Jaskinia odmładzana w holocenijskiej fazie rozwoju krasu na tym terenie, jest częścią nierozpoznanego jeszcze większego systemu, związanego z dawnym przepływem wód Warty.

Nacieki w jaskini nie występują. Namulisko obfite, brązowe do czarnego z gruzem wapiennym, wypełnia sporą część przekroju korytarzy. Na powierzchni ciemna, ilasta, warstewka osadzająca się po wypełnianiu korytarzy przez wodę. Jaskinia wilgotna bez wyraźnego przepływu powietrza. Światło w okolicy otworów. Woda w jaskini występuje okresowo, związane jest to z wahaniami się zwierciadła wód gruntowych. Wewnątrz stałe jeziorka, na ścianach wyraźne ślady poziomu wody. Okresowo woda sięga otworów jaskini.

Jaskinia znana od dawna. Na początku XX wieku Z. Simon pisał: „*Jest to poniekąd słup graniczny pasma skał wapiennych, ciągnących się od tego punktu ku Wawelowi. Jakby dla zadokumentowania piękna Jury, na samym progu skalistego szlaku, natura wyrzeźbiła w skale, obszerne, o potężnych sklepieniach, grotty, z licznymi rozgałęzieniami ginącymi głęboko ciemnych czeluściach. Do niedawna nad wejściem do grot zwieszał się potężny cypel skalny. Znikł bezpowrotnie, rozbity młotami.*” Pierwszy plan jaskini wykonał J. Klimas (1957), kolejne Z. Biernacki (1971) i M. Bednarek (1976).

Opracowanie: A. Górny, M. Szelerewicz. Plan: M. Bednarek (1976), uzupełniony M. Bąk (1996).

Jaskinia w Kamieniu



Bednarek M., 1976; Bąk M., 1996

2. Łęg przy Tesco

Polożenie	
geograficzne	administracyjne
Obniżenie Górnej Warty	Częstochowa, Kamień
Opis lokalizacji	Współrzędne
przy ul. Drogowców, za hipermarketem Tesco	N-50°49'27,89", E-019°8'52,64"
Opis ogólny	

Niewielki zagajnik leśny, posiadający cechy łęgu olszowo-jesionowego. Drzewostan tworzy głównie olcha czarna, z nieznaczną domieszką jesionu wyniosłego i wierzby białej.

We wnętrzu zagajnika znajduje się starorzecze, mocno już wypłycone, w znacznej mierze wypełnione rumoszem drzewnym i liśćmi. Na odsłonięciach dna rośnie kosaciec żółty i tojeść rozesłana. W głębszej części zbiornika lustro wody pokryte jest kożuchem rzęsy drobnej. Zwracają uwagę pnące się na pokrzywach dorodne okazy pasożytniczej kianianki. Z gatunków chronionych występuje storczyk - listera jajowata.

Las ten, znajdujący się w bezpośrednim sąsiedztwie terenów zurbanizowanych, stanowi ważną enklawę przyrodniczą, w której egzystuje wiele gatunków zwierząt, w szczególności ptaków, a także owadów, m.in. motyli nocnych i chrząszczy.

W południowo-wschodniej części lasu znajdują się ruiny dawnej fabryczki. W sąsiedztwie budynku rośnie okazała lipa drobnolistna, kilka starych krzewów leszczyny oraz jabłonie, zapewne wsadzone przez człowieka.



Szata roślinna	Fitocenoza		Stopień wykształcenia zbiorowiska	Stan zachowania	Szacunkowa powierzchnia
	łęg olszowo-jesionowy <i>Fraxino-Alnetum</i>			dobry	średni
szuwar sitowia leśnego <i>Scirpetum silvatici</i>			dobry	dobry	bardzo mała
Chronione gat. roślin i grzybów	Gatunek	Liczebność	Zagrożenia	Uwagi	
	listera jajowata – <i>Listera ovata</i>	sporadycznie			
Inne ważne gat. roślin i grzybów	Gatunek	Liczebność	Zagrożenia	Uwagi	
	brzoza omszona – <i>Betula pubescens</i>	1		o średnicy około 1 m	
Pozostałe gatunki roślin	<p>Łęg: <i>Alnus glutinosa</i>, <i>Populus nigra</i>, <i>Sambucus nigra</i>, <i>Fraxinus excelsior</i>, <i>Viburnum opulus</i>, <i>Padus serotina</i>, <i>Acer negundo</i>, <i>Crataegus monogyna</i>, <i>Euonymus europaeus</i>, Runo: <i>Urtica dioica</i>, <i>Scirpus silvaticus</i>, <i>Fraxinus excelsior</i>, <i>Aegopodium podagraria</i>, <i>Lysimachia vulgaris</i>, <i>Ranunculus repens</i>, <i>Rubus idaeus</i>. <i>Phalaris arundinacea</i>. <i>Myosoton aquaticum</i>, <i>Humulus lupulus</i>, <i>Galium aparine</i>, <i>Geum urbanum</i>, <i>Festuca gigantea</i>, <i>Calamagrostis epigeios</i>, <i>Agrostis canina</i>, <i>Dryopteris filix-mas</i>, <i>Juncus effusus</i>, <i>Milium effusum</i>, <i>Lysimachia nummularia</i>, <i>Deschampsia caespitosa</i>, <i>Dryopteris carthusiana</i>, <i>Equisetum arvense</i>, <i>Alliaria officinalis</i>, <i>Athyrium filix-femina</i>, <i>Galium palustre</i>, <i>Geranium robertianum</i>, <i>Mycelis muralis</i>, <i>Impatiens parviflora</i>, <i>Moehringia trinervia</i>, <i>Scrophularia nodosa</i>, <i>Rumex acetosa</i>, <i>Angelica sylvestris</i>, <i>Solanum dulcamara</i>. W wodzie: <i>Lemna minor</i>. Mchy: <i>Plagiomnium affine</i>, <i>Pohlia nutans</i>.</p>				
Chronione gat. zwierząt	Gatunek	Stan populacji	Zagrożenia	Uwagi	
	żaba trawna – <i>Rana temporaria</i>	nieliczna		nie stwierdzono godów	

Inne gatunki zwierząt		
Kręgowce	gatunek	uwagi
Ryby <i>Pisces</i>	...?	możliwe występowanie
Ptaki <i>Aves</i>	bogotka – <i>Parus major</i> gajówka – <i>Sylvia borin</i> grzywacz – <i>Columba palumbus</i> kapturka – <i>Sylvia atricapilla</i> kos – <i>Turdus merula</i> kwiczoł – <i>Turdus pilaris</i> kulczyk – <i>Serinus serinus</i> piecuszek - <i>Phylloscopus trochilus</i> remiz – <i>Remiz pendulinus</i>	

	świstunka leśna – <i>Phylloscopus sibilatrix</i> zięba – <i>Fringilla coelebs</i>		
Bezkęgowce	Systematyka ♣	gatunek	
Owady <i>Insecta</i>	Chrząszcze <i>Coleoptera</i> Muchówki <i>Diptera</i>	<i>Hydrophilus caraboides</i> – kałużnik <i>Colymbetes striatus</i> – pływakowate <i>Hydrobius sp.</i> – wywłoka <i>Hydroporus dorsalis</i> – halawnik <i>Chironomus plumosus</i> – ochotka →	- wskaźnik niedoboru tlenu w środowisku wodnym
Mięczaki <i>Mollusca</i>	Ślimaki <i>Gastropoda</i>	<i>Succinea putris</i> – bursztynka pospolita → <i>Planorbarius corneus</i> – zatoczek rogowy <i>Lymnaea palustris</i> – błotniarka pospolita	- pospolity składnik ksenobentosu
inne	Skąposzczety <i>Oligochaeta</i> Skorupiaki <i>Crustacea</i>	<i>Eiseniella tetraedra</i> <i>Trachelipus rathkei</i> → <i>Diaphanosoma sp.</i> – rozwielitka → <i>Eurycerus sp.</i> – rozwielitka → <i>Asellus aquaticus</i> – ośliczka	- wyłącznie w strefie przybrzeżnej - składnik planktonu - składnik planktonu

Zagrożenia dla stanowiska	- stopniowe wysychanie, spowodowane postępującą eutrofizacją i wypływaniem zbiornika. Nasiloną sukcesją wtórna i akumulacja materii organicznej może niebawem doprowadzić do zaniku starorzecza, - sąsiedztwo dużej dzielnicy mieszkaniowej (Wyczerpy Dolne) oraz centrum handlowego, - zaśmiecenia (także gruzem).
Wskazania ochronne	- przeprowadzić prace porządkowe w najbliższym otoczeniu starorzecza, - poddać starorzecze rewitalizacji przez ostrożne usunięcie nadmiaru osadów z dna, - objąć ochroną w formie użytku ekologicznego.
Uwagi	Starorzecze było niegdyś dłuższe. Jego wschodnia część, wychodząca poza zagajnik łęgowy została zasypana odpadami (fragmenty drzew, trociny, itp.). Skuteczna ochrona starorzecza wymaga szybkich działań.

3. Łęg w Wyczerpach

Położenie	
geograficzne	administracyjne
Obniżenie Górnej Warty	Częstochowa, Aniołów
Opis lokalizacji	Współrzędne
na lewym brzegu Warty, między Aniołowem a oczyszczalnią ścieków	N-50°49'36,65", E-019°9'27,34"
Opis ogólny	
<p>Na wysokości Wyczerp, między Wartą a starorzeczem, rośnie dość duży, izolowany zagajnik leśny. Ma on charakter łągu wierzbowo-topolowego.</p> <p>Drzewostan tworzy topola czarna, wierzba krucha i brzoza brodawkowata. Rzadziej rosną tu: olcha czarna, jesion wyniosły, jawor, osika, czereśnia i dzika jabłoń.</p> <p>Warstwę krzewów stanowią różne gatunki krzewiastych wierzb (purpurowa i wiciowa), trzmielina zwyczajna, wiąz szypułkowy, głóg jednoszyjkowy, czeremcha zwyczajna i bez czarna. Bardzo licznie rośnie chmiel, wspinający się wysoko na drzewa, tworząc niezwykle efektowny nastrój.</p> <p>Na skraju lasu występują także obcego pochodzenia neofity, takie jak robinia akacjowa, klon jesionolistny czy czeremcha amerykańska.</p> <p>Obok łągu znajduje się starorzecze Warty, tworząc razem zwarty kompleks łągowy, bardzo dużej wartości przyrodniczej i krajobrazowej. Z gatunków rzadkich zaobserwowano tu kumaka nizinny i zaskrońca.</p> <p>Na tym odcinku terenu Warta płynie uregulowanym kanałem, od strony południowej zabezpieczonym wałem przeciwpowodziowym.</p>	



Szata roślinna	Fitocenoza		Stopień wykształcenia zbiorowiska	Stan zachowania	Szacunkowa powierzchnia
	łęg wierzbowo-topolowy <i>Salici-Populetum</i>		dobry	dobry	mała
	szuwar mozgi trzcinowatej <i>Phalaridetum arundinaceae</i>		dobry	dobry	mała
	szuwar szerokopalkowy <i>Typhetum latifoliae</i>		dobry	dobry	bardzo mała
	<i>Caricetum acutiformis</i>		dobry	dobry	bardzo mała
	<i>Glycerietum plicatae</i>		dobry	dobry	bardzo mała
Chronione gat. roślin i grzybów	Gatunek	Liczebność	Zagrożenia	Uwagi	
	---			nie stwierdzono	
Inne ważne gat. roślin i grzybów	Gatunek	Liczebność	Zagrożenia	Uwagi	
	jabłoń dzika – <i>Malus sylvestris</i>	sporadycznie		prawd. forma dzika jabłoni	
Pozostałe gatunki roślin	<i>Populus nigra, Salix fragilis, Betula pendula, Sambucus nigra, Ulmus laevis, Crataegus monogyna, Euonymus europaeus i Acer negundo, Fraxinus excelsior, Acer pseudoplatanus, Alnus glutinosa, Aesculus hippocastanum, Populus tremula, Salix purpurea, Cerasus avium, Cornus sanguinea, Malus sylvestris, Robinia pseudacacia, Humulus lupulus., Aegopodium podagraria, Urtica dioica, Rubus caesius, Galium aparine, Glechoma hederacea, Alliaria officinalis, Calamagrostis epigeios, Agropyron caninum, Dactylis glomerata, Geum urbanum, Impatiens parviflora, Phalaris arundinacea, Scrophularia nodosa, Viburnum opulus, Valeriana officinalis, Rubus idaeus, Fraxinus excelsior, Deschampsia caespitosa, Lysimachia vulgaris, Poa nemoralis, Equisetum arvense, Geranium robertianum, Myosoton aquaticum i Artemisia vulgaris.</i>				
Chronione gatunki zwierząt (oprócz pospolitych ptaków)	Gatunek	Stan populacji	Zagrożenia	Uwagi	
	kumak nizinny – <i>Bombina bombina</i> *	nielicznie	NT (HD2/4,Bern2)		
	żaba trawna – <i>Rana temporaria</i> *	nielicznie		tylko kijanki, liczne	
	żaba wodna – <i>Rana „esculenta”</i> *	sporadycznie			
	zaskroniec – <i>Natrix natrix</i>	sporadycznie			
	ślimak winniczek – <i>Helix pomatia</i>	nieliczny			

*gatunek wymagający ochrony czynnej

Inne gatunki zwierząt		
Kręgowce	gatunek	uwagi
Ryby <i>Pisces</i>	...?	obserwowano ryby, prawdopodobnie płocie.
Ptaki <i>Aves</i>	bażant – <i>Phasianus colchicus</i> bogotka – <i>Parus major</i> drozd śpiewak – <i>Turdus philomelos</i> dzięcioł duży – <i>Dendrocopos major</i>	

	<p>grzywacz – <i>Columba palumbus</i> kapturka – <i>Sylvia atricapilla</i> kokoszka wodna – <i>Gallinula chloropus</i> kowalik – <i>Sitta europaea</i> kos – <i>Turdus merula</i> krętogłów – <i>Jynx torquilla</i> kwiczoł – <i>Turdus pilaris</i> kukułka – <i>Cuculus canorus</i> modraszka – <i>Parus caeruleus</i> pierwiosnek - <i>Phylloscopus collybita</i> słowik rdzawy – <i>Luscinia megarhynchos</i> trzcinniczek – <i>Acrocephalus scirpaeus</i> zaganiacz – <i>Hippolais icterina</i> wilga – <i>Oriolus oriolus</i> zaganiacz – <i>Hippolais icterina</i> zięba – <i>Fringilla coelebs</i></p>		
Bezkęgowce	Systematyka ♣	gatunek	
	Skorki <i>Dermaptera</i>	<i>Labia minor</i> – kleszczanka →	- gatunek liczny i charakterystyczny
	Chrząższe <i>Coleoptera</i>	<p><i>Hydrophilus caraboides</i> – kałużnik <i>Colymbetes striatus</i> – pływakowate <i>Hydrobius sp.</i> – wywłoka <i>Hydroporus dorsalis</i> – halawnik <i>Laccobius sp.</i> – kałużnicowate <i>Agabus sp.</i> – pływakowate <i>Halipus fluviatilis</i> – flisak <i>Thea vigintiduopunctata</i> – biedronka mączniakówka <i>Lagria hirta</i> – zmięk → <i>Pterostichus sp.</i> – szykoń <i>Abax ater</i> – bosak czarny <i>Nebria brevicolis</i> – leszcz <i>Stenurella melanura</i> – strangalia czarniawa <i>Cassida nebulosa</i> – tarczyk mgławcy <i>Adalia decempunctata</i> – biedronka</p>	- typowy dla zbiorowisk zaroślowych
	Motyle <i>Lepidoptera</i>	<p><i>Haritala ruralis</i> → <i>Cidaria fulvata</i> – miernikowcowate</p>	- gąsienice w zwiniętych liściach pokrzyw

	Błonkoskrzydłe <i>Hymenoptera</i> Muchówki <i>Diptera</i>	<i>Cephus sp.</i> – żdzieblarz <i>Aedes sp.</i> – komarowate <i>Limoniidae</i> – kreślowate <i>Melanostoma scalare</i> – czernich <i>Sicus ferrugineus</i>	
Pajęczaki <i>Arachnoidea</i>	Pająki <i>Arachnida</i> Kosarze <i>Opiliones</i>	<i>Sitticus pubescens</i> – skoczek skromny <i>Enoplognatha ovata</i> – zawijak żółtawy <i>Mitopus morio</i>	
Mięczaki <i>Mollusca</i>	Ślimaki <i>Gastropoda</i> Malże <i>Bivalvia</i>	<i>Succinea putris</i> – bursztynka pospolita → <i>Planorbarius corneus</i> – zatoczek rogowy <i>Batymphalus contortus</i> – zatoczek skręcony <i>Lymnaea stagnalis</i> – błotniarka <i>Trichia hispida</i> – ślimak kosmaty → <i>Succinea putris</i> – bursztynka pospolita <i>Arion rufus</i> – ślinik wielki → <i>Arion subfuscus</i> – ślinik rdzawy → <i>Limax cinereoniger</i> – pomrów czarniawy <i>Bradybaena fruticum</i> – zaroślarka pospolita → <i>Cepaea nemoralis</i> – ślimak gajowy → <i>Sphaerium corneum</i> – gałeczka rogowa →	- na makrofitach wodnych i w płytkiej wodzie - na pokrzywach, liczny - synantrop - stosunkowo liczny, charakterystyczny - liczna na wyższej roślinności - liczny, charakterystyczny - gatunek liczny i charakterystyczny
inne	Pijawki <i>Hirudinea</i> Skorupiaki <i>Crustacea</i> Skąposzczety <i>Oligochaeta</i> Wije dwuparce <i>Diplopoda</i> Równonogi lądowe <i>Isopoda terrestria</i>	<i>Glossiphonia concolor</i> – odlepka → <i>Haemopsis sanguinea</i> – pijawka końska <i>Erpobdella octoculata</i> <i>Glossiphonia concolor</i> <i>Trachelipus rathkei</i> → <i>Diaphanosoma sp.</i> – rozwielitka <i>Eurycerus sp.</i> – rozwielitka <i>Cyclops sp.</i> – widłonóg <i>Asellus aquaticus</i> – ośliczka <i>Eiseniella tetraedra</i> → <i>Orthochordeuma germanicum</i>	- rzadki - licznie, nad wodą w supralitoralu - w mule strefy przybrzeżnej - bardzo rzadki gatunek petrofilny i górski. Na Jurze wykazany przez Wagę w 1855 r.
	Równonogi lądowe <i>Isopoda terrestria</i>	<i>Porcellio scaber</i> – prosionek chropawy	

Zagrożenia dla stanowiska	<ul style="list-style-type: none"> - znaczne i stale postępujące wypłykanie zbiornika , połączone z zarastaniem jego litoralu, - zasypywanie zbiornika odpadami i śmieciami, - nanoszenie do starorzecza zanieczyszczonej wody, pochodzącej ze splukiwania ulic i innych utwardzonych nawierzchni miejskich, poprzez kanał burzowy,
Wskazania ochronne dla stanowiska	<ul style="list-style-type: none"> - w sposób ostrożny, bez naruszania linii brzegowej usunąć z dna nadmiar osadów, - przywrócić starorzeczu jego funkcję retencyjną, poprzez np. umożliwienie okresowej wymiany wody z rzeką Wartą, - ograniczyć znacznie prowadzenie prac melioracyjnych w całym obszarze Doliny Warty, w celu poprawy stosunków wodnych na tym obszarze, - zlikwidować połączenie kanału burzowego ze starorzeczem, - objąć ochroną, nawet rezerwatową, jako część Zespołu Przyrodniczo-Krajobrazowego Dolina Warty w Mirowie.
Uwagi	<p>Starorzecze, wraz z towarzyszącymi mu drzewami, stanowi cenny element krajobrazowy doliny Warty, tym bardziej, że jest zlokalizowane obok chętnie uczęszczanej trasy spacerowej, rowerowej i konnej.</p>

4. Łąki w Wyczerpach

Położenie	
geograficzne	administracyjne
Obniżenie Górnej Warty	Częstochowa, Wyczerpy Dolne
Opis lokalizacji	Współrzędne
między Wyczerpami Dolnymi a Wartą	(N-50°49'36,06", E-019°9'8,01") – (N-50°49'49,42", E-019°10'19,32")

Opis ogólny

Tuż pod zachodnim zboczem Góry Sołek, na południe od Wyczerp, rozciągają się rozległe połacie podmokłych łąk oraz ukryte wśród trzcinowisk starorzecza.

Starorzecza są pozostałością po dawnym biegu Warty, widocznym wyraźnie na przedwojennych mapach. Obecnie są one pofragmentowane i na różnych etapach zarastania. Dzięki temu można tutaj zobaczyć różnego rodzaju szuwary i przykłady roślinności wodnej.

Rosną tutaj m.in.: kosaciec żółty, pałka szerokolistna i wąskolistna, rdestnica pływająca, rzepicha ziemnowodna, tatarak, trzcina i żabieniec babka wodna.

Starorzecza te, oraz nieduże oczka wodne powstałe na wyrobiskach piaskowych, są porzucane wśród rozległych łąk. Łąki te nie są aktualnie użytkowane. W większości są porośnięte przez rozległe szuwary mozgi trzcinowatej, z dużym udziałem pokrzywy i kupkówki. W miejscach wilgotniejszych, na znacznie mniejszej powierzchni, występują płaty słabo wykształconego szuwaru trzcinowego.

Na uwagę zasługują tutaj zróżnicowane bagienne zespoły roślinne oraz stanowiska rzadko spotykanych zwierząt, takich jak kumak nizinny, błotniak stawowy, kszyk, przepiórka i brodziec krwawodzioby.



Szata roślinna	Fitocenoza		Stopień wykształcenia zbiorowiska	Stan zachowania	Szacunkowa powierzchnia
	łąki z klasy <i>Molinio-Arrhenatheretea</i>		słaby	słaby	bardzo duża
	szuwar trzcinowy <i>Phragmitetum australis</i>		słaby	różnie	duża
	<i>Sparganietum erecti</i>		słaby	słabo	mała
	<i>Caricetum rostratae</i>		słaby	dobrze	mała
	szuwar turzycy zaostrej <i>Caricetum gracilis</i>		dobrze	dobrze	mała
	szuwar mozgi trzcinowatej <i>Phalaridetum arundinaceae</i>		bardzo dobrze	dobrze	słaby
	szuwar tatarakowy <i>Acoretum calami</i>		dobrze	dobrze	mała
	szuwar sitowia leśnego <i>Scirpetum silvatici</i>		dobrze	dobrze	mała
	murawy psammofilne <i>Diantho-Armerietum</i>		dobrze	dobry	bardzo małe
	płaty zbiorowiska z dominacją <i>Calamagrostis epigeios</i>		-	-	bardzo duża
Chronione gat. roślin i grzybów	Gatunek	Liczebność	Zagrożenia	Uwagi	
	---			nie znaleziono	
Inne ważne gat. roślin i grzybów	Gatunek	Liczebność	Zagrożenia	Uwagi	
	wierzba krucha – <i>Salix fragilis</i>	kilkanaście		o średnicy 40-70 cm, w szpalerze	
	rdestnica grzebieniasta – <i>Potamogeton pectinatus</i>	licznie			
	krwiściąg lekarski – <i>Sanguisorba officinalis</i>	licznie			
Pozostałe gatunki roślin i grzybów	<p>W starorzeczach: <i>Potamogeton natans</i>, <i>Sagittaria sagittifolia</i>, <i>Callitriche cophocarpa</i>, <i>Potamogeton pusillus</i>. Łąki: <i>Alopecurus pratensis</i>, <i>Dactylis glomerata</i>, <i>Festuca pratensis</i>, <i>Festuca rubra</i>, <i>Holcus lanatus</i>, <i>Calamagrostis epigeios</i>, <i>Phalaris arundinacea</i>, <i>Urtica dioica</i>, <i>Stellaria palustris</i>, <i>Juncus effusus</i>, <i>Iris pseudoacorus</i>, <i>Deschampsia caespitosa</i>, <i>Cirsium arvense</i>, <i>Lychnis flos-cuculi</i>, <i>Vicia cracca</i>, <i>Lemna minor</i>. Murawy: <i>Armeria maritima</i> subsp. <i>elongata</i>, <i>Corynephorus canescens</i>, <i>Dianthus deltoides</i>, <i>Artemisia campestris</i>, <i>Jasione montana</i>, <i>Agrostis capillaris</i>, <i>Rumex acetosella</i>, <i>Berteroa incana</i>, <i>Hieracium pilosella</i>, <i>Bromus hordeaceus</i>, <i>Galium verum</i>, <i>Hypochoeris radicata</i>, <i>Conyza canadensis</i>, <i>Oenothera biennis</i>, <i>Senecio vulgaris</i>, <i>Trifolium arvense</i>, <i>Plantago lanceolata</i>, <i>Carex hirta</i>, <i>Holcus lanatus</i>. Podmokłe: <i>Lysimachia vulgaris</i>, <i>Oenanthe aquatica</i>, <i>Alisma plantago-aquatica</i>, <i>Galium palustre</i>, <i>Galium uliginosum</i>, <i>Rumex hydrolapathum</i>, <i>Humulus lupulus</i>, <i>Carex vulpina</i>, <i>Carex rostrata</i>, <i>Solanum dulcamara</i>. Mchy: <i>Brachythecium albicans</i>.</p>				
Chronione gatunki zwierząt (oprócz	Gatunek	Stan populacji	Zagrożenia	Uwagi	
	tygryk paskowany – <i>Argiope bruennichi</i>	licznie			
	kumak nizinny – <i>Bombina bombina</i> *	licznie	NT (HD2/4, Bern2)		
	żaba wodna – <i>Rana „esculenta”</i> *	licznie			

pospolitych ptaków)	zaskroniec zwyczajny – <i>Natrix natrix</i>	nielicznie		
	blotniak stawowy – <i>Circus aeruginosus</i> *	0-1 p.	BD1	
	krwawodziób – <i>Tringa tetanus</i> *	kilka par		
	przepiórka – <i>Coturnix coturnix</i>	1-3 ♂		
	jarzębatka – <i>Sylvia nisoria</i>	1 ♂		
	cyranka – <i>Anas querquedula</i> *	1 p. ?		Czyż, 2008
	derkacz – <i>Crex crex</i> *	1 ♂		
	kszyk – <i>Gallinago gallinago</i> *	1 ♂		
	wodnik – <i>Rallus aquaticus</i>	1 ♂		
	czajka – <i>Vanellus vanellus</i> *	1 p.		

*gatunek wymagający ochrony czynnej

Inne gatunki zwierząt		
Kręgowce	gatunek	uwagi
Ptaki Aves	cierniówka – <i>Sylvia communis</i> gajówka – <i>Sylvia borin</i> kłaskawka – <i>Saxicola rubicola</i> krzyżówka – <i>Anus platyrhynchos</i> kuropatwa – <i>Perdix perdix</i> łożówka – <i>Acrocephalus palustris</i> piegża – <i>Sylvia curruca</i> pliszka żółta – <i>Motacilla flava</i> pokląskwa – <i>Saxicola rubetra</i> potrzyszcz - <i>Miliaria kalandra</i> potrzos – <i>Emberiza schoeniclus</i> pustułka – <i>Falco tinnunculus</i> remiz – <i>Remiz pendulinus</i> rokitniczka – <i>Acrocephalus schoenobaenus</i> skowronek polny – <i>Alauda arvensis</i> sroka – <i>Pica pica</i> świergotek łąkowy – <i>Anthus pratensis</i> świerszczak – <i>Locustella naevia</i> trzciniak – <i>Acrocephalus arundinaceus</i> trzcinniczek – <i>Acrocephalus scirpaeus</i> trznadel – <i>Emberiza citrinella</i>	wg Czyża (2008) i Zygmunta (2009)
Ssaki	sarna – <i>Capreolus capreolus</i>	

<i>Mammalia</i>			
Bezkręgowce	Systematyka ♣	gatunek	
Owady <i>Insecta</i>	Prostoskrzydłe <i>Orthoptera</i> Chrząższe <i>Coleoptera</i> Pluskwiaki <i>Homoptera</i> Motyle <i>Lepidoptera</i> Błonkoskrzydłe <i>Hymenoptera</i> Muchówki <i>Diptera</i>	<i>Phaneroptera falcata</i> – długoskrzydłak sierposz <i>Tettigonia viridissima</i> – pasikonik zielony <i>Decticus verrucivorus</i> – łączyn brodawnik <i>Omocestus viridulus</i> – skoczek zielony <i>Rhagonycha fulva</i> – mięk żółty <i>Cantharis fusca</i> – omomilek szary <i>Coccinula quatuordecimpustulata</i> – wrzeciążka <i>Lagria hirta</i> – omięk <i>Cassida sp.</i> – tarczyk <i>Dlochrysa fastuosa</i> <i>Cryptocephalus sericeus</i> – zmrózka złotawa <i>Cicadella viridis</i> – skoczek sadowiec <i>Pieris rapae</i> – bielinek bytomkowiec <i>Pieris napi</i> – bielinek rzepnik <i>Gonepteryx rhamni</i> – latolistek cytrynek <i>Lycaena phlaeas</i> – czerwонецzyk żarek <i>Lycaena virgaureae</i> – czerwонецzyk dukacik <i>Lycaena alciphron</i> – czerwонецzyk zamgleniec <i>Papilio machaon</i> – paź królowej <i>Araschnia levana</i> – rusalka kratkowiec <i>Melanargia galatea</i> – polowiec szachownica <i>Maniola jurtina</i> – przestrojnik jurtina <i>Aphantopus hyperantus</i> – przestrojnik trawik <i>Coenonympha pamphilus</i> – strzępotek ruczajnik <i>Thymelicus lineola</i> – karłatek ryska <i>Bembix rostrata</i> – wardzanka <i>Episyrrhus balteatus</i> – bzyg prażkowany <i>Bombylius major</i> – bujanka większa	- 2 kolonie (20+30 osobników)
Pajęczaki <i>Arachnoidea</i>	Pająki <i>Arachnida</i>	<i>Dictyna arundinacea</i> – ciemnienie kędzierzawy → <i>Clubiona stagnalis</i> – aksamitnik nadwodny <i>Misumena vatia</i> – kwietnik <i>Theridion sp.</i> – omatnik <i>Enoplognatha ovata</i> – zawijak żółtawy	- na uschniętych bylinach, liczny

		<i>Araneus quadratus</i> – krzyżak łąkowy → <i>Aculepeira ceropegia</i> – kołosz wielobarwny <i>Larinioides cornutus</i> – krzyżak nadwodny → <i>Pisaura mirabilis</i> – darownik cudowny <i>Evarcha arquata</i> – pyrgun nazielny	- liczny i typowy dla łąk - charakter. dla wilgotnych łąk (młak)
Mięczaki <i>Mollusca</i>	Ślimaki <i>Gastropoda</i>	<i>Perforatella rubiginosa</i> – ślimak łąkowy	

Zagrożenia dla stanowiska	- sukcesja naturalna, jako skutek zaniechania regularnego wykaszania, - wypływanie starorzeczy, - przecięcie kompleksu łąkowego na dwie części przez betonowy, otwarty kanał odpływowy, - ewentualna melioracja.
Wskazania ochronne	- wykaszanie, co kilka lat, dostępnych (suchszych) części łąk w celu powstrzymania ekspansji trzciny i trzcinnika piaskowego, - ukrycie betonowego kanału pod ziemią, przy zachowaniu aktualnych funkcji.
Uwagi	Miejsce jest popularnym celem spacerów mieszkańców dzielnicy nad Wartę.

5. Góra Sołek

Położenie	
geograficzne	administracyjne
Wyżyna Wieluńska	Częstochowa, Wyczerpy Dolne
Opis lokalizacji	Współrzędne
na E od łąk w Wyczerpach., przylega do Warty	N-50°49'50,75'. E-019°10'29,83"
Opis ogólny	

Góra Sołek, zwana także Górą Sotek, ma wysokość 254 m n.p.m. i znajduje się na lewym, północnym brzegu Warty, w pobliżu Wyczerp Dolnych. Jest w przeważającej części porośnięta lasem, złożonym głównie ze sztucznych nasadzeń sosny i modrzewia, z domieszką brzozy brodawkowatej, czeremchy amerykańskiej i dębu czerwonego. W północnym zboczu zachował się stary sad jabłoniowy.

Przyległe do rzeki zbocza w wielu miejscach są rozryte przez dzikie wyrobiska piasku i wapienia. W pobliżu wyrobisk, na piaszczystych, słabo wykształconych glebach rozwinęły się murawy psammofilne – goździkowo-zawciągowe.

Fragment południowo-zachodniego zbocza jest odkryty i zajęty przez nawapienne murawy kserotermiczne i ciepłolubne zarośla. Spośród wielu gatunków rosną tu: czyściec prosty, dąbrówka kosmata, komonica zwyczajna, krwiściąg mniejszy i zaraza.

Z tego punktu roztacza się rozległy widok na rozlewiska Wyczerp i Aniołowa, na wzgórze Skalki, Górę Osona i Częstochowę.



Szata roślinna	Fitocenoza		Stopień wykształcenia zbiorowiska	Stan zachowania	Szacunkowa powierzchnia
	murawa kserotermiczna z klasy <i>Festuco-Brometea</i>		średnio	zły	bardzo mała
	murawa psammofilna o charakterze przejściowym		słabo	średni	bardzo mała
Chronione gat. roślin i grzybów	Gatunek	Liczebność	Zagrożenia	Uwagi	
	zaraza – <i>Orobancha sp.</i>	sporadyczna	sukcesja naturalna		
Inne ważne gat. roślin i grzybów	Gatunek	Liczebność	Zagrożenia	Uwagi	
	dąbrówka kosmata – <i>Ajuga genevensis</i>	licznie			
	pięciornik pagórkowaty – <i>Potentilla collina</i>	licznie			
	goździcznik wycięty – <i>Petrorhagia prolifera</i>	nielicznie			
	borowik ponury – <i>Boletus luridus</i>	sporadycznie		grzyb	
Pozostałe gatunki roślin i grzybów	Murawa: <i>Betula pendula</i> , <i>Acer pseudoplatanus</i> , <i>Crataegus monogyna</i> , <i>Pinus sylvestris</i> , <i>Padus serotina</i> , <i>Cerasus avium</i> , <i>Larix decidua</i> , <i>Pimpinella saxifraga</i> , <i>Sanguisorba minor</i> , <i>Convolvulus arvensis</i> , <i>Phleum phleoides</i> , <i>Echium vulgare</i> , <i>Knautia arvensis</i> , <i>Coronilla varia</i> , <i>Dactylis glomerata</i> , <i>Euphorbia cyparissias</i> , <i>Verbascum densiflorum</i> , <i>Sedum acre</i> , <i>Stachys recta</i> , <i>Veronica spicata</i> , <i>Arrhenatherum elatius</i> , <i>Cirsium vulgare</i> , <i>Calamintha acinos</i> , <i>Asplenium ruta-muraria</i> . <i>Brachypodium pinnatum</i> , <i>Helianthemum nummularium</i> subsp. <i>obscurum</i> , <i>Fragaria viridis</i> , <i>Coronilla varia</i> , <i>Phleum phleoides</i> , <i>Euphorbia cyparissias</i> . Łąka: <i>Allium montanum</i> , <i>Centaurea scabiosa</i> , <i>Thymus pulegioides</i> , <i>Arrhenatherum elatius</i> , <i>Dactylis glomerata</i> , <i>Bromus hordeaceus</i> , <i>Lotus corniculatus</i> , <i>Lolium perenne</i> , <i>Campanula patula</i> , <i>Leucanthemum vulgare</i> , <i>Anthyllis vulneraria</i> , <i>Briza media</i> , <i>Hypericum maculatum</i> , <i>Polygala comosa</i> , <i>Trifolium repens</i> , <i>Verbascum densiflorum</i> .				
Chronione gatunki zwierząt (oprócz pospolitych ptaków)	Gatunek	Stan populacji	Zagrożenia	Uwagi	
	ślimak winniczek – <i>Helix pomatia</i>	nielicznie		ochrona częściowa	
	jaszczurka zwinka – <i>Lacerta agilis</i>	nielicznie			
	zaskroniec zwyczajny – <i>Natrix natrix</i>	nielicznie			
	gąsiorek – <i>Lamius collurio</i>	1-5 p.			
	skowronek borowy (lerka) – <i>Lullula arborea</i>	1-2 p.		Czyż, 2008	
	uszatka – <i>Asio otus</i>	1 p.?			

Inne gatunki zwierząt		
Kręgowce	gatunek	uwagi
Ptaki <i>Aves</i>	bażant – <i>Phasianus colchicus</i>	
	bogatka – <i>Parus major</i>	
	drozd śpiewak – <i>Turdus philomelos</i>	
	grzywacz – <i>Columba palumbus</i>	

	<p>kapturka – <i>Sylvia atricapilla</i> kląskawka – <i>Saxicola rubicola</i> kos – <i>Turdus merula</i> łożówka – <i>Acrocephalus palustris</i> modraszka – <i>Parus caeruleus</i> piecuszek - <i>Phylloscopus trochilus</i> piegża – <i>Sylvia curruca</i> pierwiosnek - <i>Phylloscopus collybita</i> rudzik – <i>Erithacus rubecula</i> słowik rdzawy – <i>Luscinia megarhynchos</i> sosnówka – <i>Parus ater</i> sójka – <i>Garrulus glandarius</i> świergotek drzewny – <i>Anthus trivialis</i> trznadel – <i>Emberiza citrinella</i> wilga – <i>Oriolus oriolus</i> zięba – <i>Fringilla coelebs</i></p>		
Ssaki <i>Mammalia</i>	<p>ryjówka aksamitna – <i>Sorex araneus</i> sarna – <i>Capreolus capreolus</i></p>		
Bezkręgowce	Systematyka ♣	gatunek	
Owady <i>Insecta</i>	<p>Karaczany <i>Blattodea</i> Prostoskrzydłe <i>Orthoptera</i> Chrząższe <i>Coleoptera</i></p>	<p><i>Ectobius silvestris</i> – zadomka leśna <i>Ectobius lapponicus</i> – zadomka polna <i>Oedipoda coerulescens</i> – siwoszek błękitek <i>Cicindela hybryda</i> – trzyszcz piaskowy <i>Nicrophorus vespilloides</i> – grabarz żółtoczarny <i>Rhagonycha fulva</i> – mięk żółty <i>Coccinella septempunctata</i> – biedronka siedmiokropka <i>Opatrum sabulosum</i> – omrzel piaskowy <i>Lagria hirta</i> – mięk <i>Cryptocephalus sericeus</i> – zmróżka złotawa <i>Attelabus nitens</i> – podryj dębowiec <i>Deporaus betulae</i> – tutkarz brzoźowiec</p>	
	<p>Pluskwiaki różnoskrzydłe <i>Heteroptera</i></p>	<p><i>Eurygaster Maura</i> – żółwinek zbożowy <i>Aelia acuminata</i> – lednica zbożowa <i>Eurydema ornatum</i> – warzywnica ozdobna <i>Dolycoris baccarum</i> – plusknia jagodziak</p>	

		<p><i>Elasmucha ferrugata</i> – knieżycza porzeczkowa <i>Lygaeus saxatilis</i> – zwiniec okrajkowy <i>Cereus marginatus</i> – wtyk straszyc <i>Pyrrhocoris apterus</i> – kowal bezskrzydły</p>	
	<p>Motyle <i>Lepidoptera</i></p>	<p><i>Lycaena virgaureae</i> – czerwończyk dukacik <i>Papilio machaon</i> – paź królowej <i>Pieris napi</i> – bielinek bytomkowiec <i>Leptidea sinapis</i> – wietek gorzycznik <i>Anthocaris cardamines</i> – zorzynek rzeżuchowiec <i>Gonepteryx rhamni</i> – latolistek cytrynek <i>Plebejus argyrognomon</i> – modraszek srebnoplamek <i>Polyommatus coridon</i> – modraszek kordon <i>Polyommatus daphnis</i> – modraszek dafnid <i>Issoria latonia</i> – dostojka latonia <i>Argynnis papcia</i> – dostojka malinowiec <i>Melanargia galatea</i> – polowiec szachownica <i>Maniola jurtina</i> – przestrojnik jurtina <i>Aphantopus hyperanthus</i> – przestrojnik trawnik <i>Zygaena ephialtes</i> – kraśnik goryszkowiec <i>Eurhypara hortulata</i> – omacnicowate <i>Laothoe populi</i> – nastrosz topolowiec <i>Cynips quercusfolii</i> – galasówka dębianka <i>Cynips longiventris</i> – galasówka długobrzuska <i>Diplolepis rosae</i> – szypszyniec różany <i>Bembix rostrata</i> – wardzanka <i>Ammophila sabulosa</i> – szczyrklika piaskowa <i>Podalonia hirsuta</i> – piasznica czarnouda <i>Bombus lapidarium</i> – trzmiel kamiennik <i>Bombus lucorum</i> – trzmiel gajowy <i>Anoplius fuscus</i> – śwędarz pajęczarz <i>Formica fusca</i> – pierwomrówka łagodna <i>Episyrphus balteatus</i> – bzyg prażkowy</p>	
	<p>Blonkoskrzydłe <i>Hymenoptera</i></p>		
	<p>Muchówki <i>Diptera</i></p>		
<p>Pajęczaki <i>Arachnoidea</i></p>	<p>Pająki <i>Arachnida</i></p>	<p><i>Agelena labyrinthica</i> – lejkowiec labiryntowy <i>Dictyna arundinacea</i> – ciemienieć kędzierzawy <i>Pisaura mirabilis</i> – darownik cudowny <i>Euryclubiona stagnalis</i></p>	

		<i>Misumena vatia</i> – kwietnik <i>Misumenops tricuspidatus</i> → <i>Philodromus aureolus</i> – ślizgun spłaszczony <i>Heliophanus aeneus</i> – lśnik nawapanik <i>Salticus scenicus</i> – skakun arlekinowy <i>Araneus diadematus</i> – krzyżak ogrodowy <i>Araniella cucurbitina</i> – krzyżak zielony <i>Larinioides carnuta</i> – krzyżak nadwodny <i>Drapetisca socialis</i> – nasnuwik <i>Enoplognatha ovata</i> – zawijak żółtawy	- w młodniku sosnowym
Mięczaki <i>Mollusca</i>	Ślimaki <i>Gastropoda</i>	<i>Pupilla muscorum</i> – poczwarówka pospolita <i>Deroceras reticulatum</i> – pomrowik plamisty <i>Cepaea vindobonensis</i> – wstężyk austriacki	
inne	Skorupiaki <i>Crustacea</i>	<i>Oniscus asellus</i> – stonóg murowy <i>Porcellio scaber</i> – prosionek chropawy	

Zagrożenia	<ul style="list-style-type: none"> - zarastanie muraw krzewami, - dzikie wysypiska śmieci w zagłębieniach terenu.
Wskazania ochronne	<ul style="list-style-type: none"> - powstrzymywać sukcesję na murawach ciepłolubnych, - usuwać krzewy czeremchy amerykańskiej, - stopniowo przebudowywać drzewostan w części zalesionej wzgórza (obecnie drągowina sosnowo-modrzewiowa), w kierunku lasu liściastego (grąd/buczyna) - zaprojektowanie szlaku przyrodniczego, z uwzględnieniem pobliskich starorzeczy na łąkach w Wyczerpach.
Uwagi	Znakomity punkt widokowy.

6. Popławski Dół

Położenie	
geograficzne	administracyjne
Obniżenie Górnej Warty	Częstochowa, Mirów
Opis lokalizacji	Współrzędne
między Wartą a ul. Faliwą	N-50°49'11,38", E-019°11'22,88"
Opis ogólny	

Fragment doliny Warty, ze starorzeczem i łąkami użytkowymi. Starorzecze jest zasilane wodami wysięgowymi i źródlanymi. W jego sąsiedztwie roślinność łąkowa przechodzi w szuwały mozgi, tataraku, manny mielec, pałki wąskolistnej i jeżogłówki. Nad brzegiem rosną wierzby kruche i olsze czarne.

Ze starorzeczy wypływa strumień, który uchodzi do rzeki Warty.

Oprócz głównego starorzecza, które jest dawnym korytem Warty, w Popławskim Dole znajduje się również drugie, wysychające, które stanowi pozostałość dawnej młynówki. Zostało ono częściowo zasypane ziemią i gruzem.

Stok doliny nad starorzeczem porasta mozaika muraw napiaskowych i kserotermicznych.

Opisane wyżej biotopy stanowią również dogodne miejsce bytowania dla niektórych gatunków ptaków, wśród nich rzadkiego rycyka.

Na zwieszających się nad starorzeczem gałęziach drzew buduje swoje gniazda remiz.



Szata roślinna	Fitocenoza		Stopień wykształcenia zbiorowiska	Stan zachowania	Szacunkowa powierzchnia
	zbiorowiska z klasy <i>Molinio-Arrhenatheretea</i>		dobry	dobry	mała
	szuwar mozgi trzcinowatej <i>Phalaridetum arundinaceae</i>		dobry	dobry	bardzo mała
	szuwar jeżogłówki gałęzistej <i>Sparganium ramosum</i>		dobry	dobry	bardzo mała
Chronione gat. roślin i grzybów	Gatunek	Liczebność	Zagrożenia	Uwagi	
	---			nie stwierdzono	
Pozostałe gat. roślin i grzybów	<p>Starorzecza: <i>Salix fragilis</i>, <i>Alnus glutinosa</i>, <i>Baldingera arundinacea</i>, <i>Sparganium ramosum</i>, <i>Acorus calamus</i>, <i>Glyceria maxima</i>, <i>Typha longipholia</i>, <i>Carex gracilis</i>, <i>Juncus effusus</i>, <i>Agrostis stolonifera</i>, <i>Potamogeton natans</i>, <i>Lythrum salicaria</i>, <i>Rumex hydrolapatum</i>.</p> <p>Na murawie: <i>Armeria maritima</i>, <i>Hieracium pilosella</i>, <i>Linaria vulgaris</i>, <i>Silene vulgaris</i>, <i>Agrimonia apatoria</i>, <i>Senecio jacobea</i>, <i>Hypericum perforatum</i>, <i>Euphorbia cyparissias</i>, <i>Plantago lanceolata</i>, <i>Trifolium arvense</i>, <i>Knautia arvensis</i> i <i>Veronica spicata</i>.,</p> <p>Na łące: <i>Poa pratensis</i>, <i>Arrhenatherum elatius</i>, <i>Alopecurus pratensis</i>, <i>Holcus lanatus</i>, <i>Ranunculus acer</i>, <i>Ranunculus repens</i>, <i>Carex hirta</i>, <i>Dactylis glomerata</i>, <i>Plantago lanceolata</i>, <i>Rumex acetosa</i>, <i>Taraxacum officinale</i>, <i>Trifolium repens</i>, <i>Festuca rubra</i>, <i>Scirpus sylvaticus</i>, <i>Filipendula ulmaria</i>.</p>				
Chronione gatunki zwierząt (oprócz pospolitych ptaków)	Gatunek	Stan populacji	Zagrożenia	Uwagi	
	tygrzyk paskowany – <i>Argiope bruennichi</i>	liczny			
	kumak nizinny – <i>Bombina bombina</i> *	sporadycznie	NT (HD2/4,Bern2)		
	rycyk – <i>Limosa limosa</i> *	1-2 p.			
	remiz – <i>Remiz pendulinus</i>	1 gn.			
	cyranka – <i>Anas querquedula</i> *	0-1 p.		Czyż, 2008	
	krwawodziób – <i>Tringa tetanus</i> *	1 p.			
	przepiórka – <i>Coturnix coturnix</i>	1-2 ♂			
	kuropatwa – <i>Perdix perdix</i>	nielicznie			
	kokoszka – <i>Gallinula chloropus</i>	1 p.			
	czajka – <i>Vanellus vanellus</i> *	1-2 p.			
kląskawka – <i>Saxicola rubicola</i>	1 p.				

*gatunek wymagający ochrony czynnej

Inne gatunki zwierząt		
Kręgowce	gatunek	uwagi
Ryby <i>Pisces</i>	pstrąg potokowy – <i>Salmo trutta</i>	
	szczupak – <i>Esox lucius</i>	

	miętus – <i>Lota lota</i>		
Ptaki <i>Aves</i>	bażant – <i>Phasianus colchicus</i> bogatka – <i>Parus major</i> cierniówka – <i>Sylvia communis</i> dzwonec – <i>Carduelis chloris</i> gajówka – <i>Sylvia borin</i> kapturka – <i>Sylvia atricapilla</i> kos – <i>Turdus merula</i> krzyżówka – <i>Anus platyrhynchos</i> kwiczoł – <i>Turdus pilaris</i> łożówka – <i>Acrocephalus palustris</i> modraszka – <i>Parus caeruleus</i> makolągwa – <i>Carduelis cannabina</i> pokląskwa – <i>Saxicola rubetra</i> skowronek polny – <i>Alauda arvensis</i> świerszczak – <i>Locustella naevia</i> świergotek łąkowy – <i>Anthus pratensis</i> trzcinniczek – <i>Acrocephalus scirpaeus</i> trznadel – <i>Emberiza citrinella</i> zaganiacz – <i>Hippolais icterina</i>		
Bezkęgowce	Systematyka ♣	gatunek	
Owady <i>Insecta</i>	Ważki <i>Odonata</i>	<i>Ischnura elegans</i> – tężyca →	- liczne larwy
	Prostoskrzydłe <i>Orthoptera</i>	<i>Decticus verrucivorus</i> – łączyn brodawnik <i>Gonocephalus dorsalis</i> – miecznik łąkowy <i>Chrysochraon dispar</i> – złotawek nieparek →	- lokalnie staje się gatunkiem zagrożonym
	Chrząższe <i>Coleoptera</i>	<i>Phosphuga artata</i> – zaciemka czarna <i>Cantharis fusca</i> – omomilek szary <i>Rhagonycha fulva</i> – zmięk żółty <i>Malachius bipunctatus</i> – bębnik dwupłamek <i>Subcoccinella vigintiquatuor punctata</i> – owełnica lucerianka <i>Coccinella septempunctata</i> – biedronka siedmiokropka <i>Exochomus quatuordecimpustulatus</i> – gałecznik czteropłamek <i>Coccinula quatuordecimpustulata</i> – bierdonka łąkowa <i>Tythaspis sedecimpunctata</i>	

		<p><i>Propylea quatuordecimpunctata</i> – wrzeciążka <i>Lagria hirta</i> – zmięk <i>Epicometis hirta</i> – kosmatek <i>Cryptocephalus sericeus</i> – zmróżka złotawa <i>Cryptocephalus violaceus</i> – zmróżka fioletowa <i>Dlochrysa fastuosa</i> – złotka jasnotowa <i>Hydrophilus caraboides</i> – kałużnik <i>Hydrobius fuscipes</i> – kałużnica (<i>Hydrophilidae</i>) <i>Halipilus sp.</i> – flisak (<i>Haliplidae</i>)</p>	
	<p>Pluskwiaki różnoskrzydłe <i>Heteroptera</i></p> <p>Chruściki <i>Trichoptera</i></p>	<p><i>Palomena viridissima</i> – odorek jednobarwek <i>Graphosama lineatum</i> – strojnica baldaszkówka <i>Eurydema oleraceum</i> – warzywnica kapustna <i>Stollia venustissima</i> – wilgociówka zielonkawa <i>Carpocoris fuscispinus</i> – barczyniec owocowy <i>Coptosoma scutellatum</i> <i>Coreus marginatus</i> – wtyk strasznyk <i>Coreus scapha</i> – wtyk <i>Notonecta glauca</i> – pluskolec pospolity <i>Ilyocoris cimicoides</i> – żyrytwa pluskwowata <i>Gerris argentatus</i> – nartnik <i>Plea minutissima</i> – pianówka <i>Limnephilus flavicornis</i> – bagieniec <i>Agraylea multipunctata</i> → <i>Limnephilus sp. (politus ?)</i></p>	- jeden z najmniejszych krajowych chruścików (domek 5-8 mm długości).
	Motyle <i>Lepidoptera</i>	<p><i>Pieris brassicae</i> – bielonek kapustnik <i>Pieris rapae</i> – bielonek rzepnik <i>Pieris napi</i> – bielonek bytomkowiec <i>Colias hyale</i> – szlaczkoń siarecznik <i>Gonepteryx rhamni</i> – latolistek cytrynek <i>Lycaena phlaeas</i> – czerwonończyk żarek <i>Lycaena virgaureae</i> – czerwonończyk dukacik <i>Lucaena alciphron</i> – czerwonończyk zamgleniec <i>Polyommatus amandus</i> – modraszek amandus <i>Polyommatus icarus</i> – modraszek ikar <i>Inachis io</i> – rusalka pokrzywnik</p>	

		<p><i>Vanessa cardui</i> – rusałka osetnik <i>Polygonia c-album</i> – rusałka ceik <i>Araschnia laevana</i> – rusałka kratkowiec <i>Melanargia galathea</i> – polowiec szachownica <i>Maniola jurtina</i> – przestrojnik jurtina <i>Aphantopus hyperantus</i> – przestrojnik trawnik <i>Coenonympha pamphilus</i> – strzępotek ruczajnik <i>Coenonympha arcania</i> – strzępotek perełkowiec <i>Coenonympha glycerion</i> – strzępotek glicerion <i>Thymelicus lineola</i> – karłatek ryska <i>Procris statices</i> – lśniak szmaragdek <i>Calothysanis amatha</i> – walgina rdestniak</p>	
	<p>Błonkoskrzydłe <i>Hymenoptera</i> Muchówki <i>Diptera</i></p>	<p><i>Polistes nimpha</i> – klecanka polna <i>Volucella pellucens</i> – trzmielówka <i>Ceratopogonidae</i> – kuczmany <i>Chironomidae</i> – ochotkowate → <i>Melanostoma sp.</i> – czernich <i>Scatophaga stercoraria</i> – cuchna nawozowa</p>	- liczne larwy
<p>Pajęczaki <i>Arachnoidea</i></p>	<p>Roztocza <i>Acarina</i></p>	<i>Trombiculidae</i>	
	<p>Pająki <i>Arachnida</i></p>	<p><i>Agelena labyrinthica</i> – lejkowiec labiryntowy <i>Dictyna arundinacea</i> – ciemieniec kędzierzawy <i>Cheiracanthium punctorium</i> – kolczak zbrojny <i>Euryclubiona stagnalis</i> – aksamitnik nadwodny <i>Xysticus ulmi</i> – bokochód pospolity <i>Misumena vatia</i> – kwietnik <i>Marpissa radiata</i> – rozciągnik natrzciny <i>Evarcha arquata</i> – pyrgun naziemny <i>Sitticus floricola</i> – skakun łąkowy <i>Aculepeira ceropegia</i> – kołosz wielobarwny <i>Araneus marmoreus</i> – krzyżak dwubarwny <i>Araneus quadratus</i> – krzyżak łąkowy <i>Argiope bruennichi</i> – tygrzyk paskowany <i>Larinioides cornuta</i> <i>Tetragnatha extensa</i> – kwadratnic</p>	

		<i>Larinioides cornutus</i> – krzyżak nadwodny <i>Argyroneta aquatica</i> – pajak topik	
Mięczaki <i>Mollusca</i>	Ślimaki <i>Gastropoda</i>	<i>Virtina pellucida</i> – przezrotka szklista <i>Euconulus fulvus</i> – stożeczek drobny <i>Bradybaena fruticum</i> – zaroślarka pospolita <i>Perforatella rubiginosa</i> – ślimak łąkowy <i>Trichia hispida</i> – ślimak kosmaty <i>Lymnaea (Radix) auricularia</i> – błotniarka uszata <i>Lymnaea stagnalis</i> – błotniarka stawowa <i>Planorbarius corneus</i> – zatoczek rogowy <i>Planorbis planorbis</i> – zatoczek pospolity <i>Segmentina nitida</i> – zatoczek lśniący	
inne	Pijawki <i>Hirudinea</i> Skorupiaki <i>Crustacea</i> Wirki <i>Turbellaria</i> Skąposzczety <i>Oligochaeta</i>	<i>Erpobdella octooculata</i> → <i>Piscicola geometra</i> → <i>Theromyzon tessellata</i> – pijawka kacza <i>Erpobdella sp.</i> → <i>Asellus aquaticus</i> – ośliczka <i>Gammarus sp.</i> – kielż <i>Asellus aquaticus</i> – ośliczka → <i>Notodromas sp.</i> – małżoraczki (<i>Ostracoda</i>) <i>Planaria torva</i> <i>Stylaria lacustris</i> – stylaria →	– licznie: kokony i okazy dorosłe, także w jasnej odmianie barwnej. – kokony jajowe na spodniej stronie zanurzonych liści – średnie i drobne jasne formy. Liczne. - liczne okazy - licznie

Zagrożenia dla stanowiska	- zasypywanie gruzem i innymi odpadami starorzeczy, - wycinanie starych wierzb i likwidacja miejsc gniazdowania remiza (w dużej mierze już dokonane), - zanieczyszczenie źródła azotanami (prawdopodobnie na skutek przenikania z nieszczelnych szamb).
Wskazania ochronne dla stanowiska	- objąć kompleks łąk i starorzeczy ochroną jako użytek ekologiczny, - utrzymywać dotychczasową formę użytkowania łąk polegającą na ich wykaszaniu, - poddać rewitalizacji jedno ze starorzeczy (pozostałość dawnej młynówki) niemal całkowicie już wypełnione osadami i częściowo zasypane ziemią, - ustalić przyczynę silnego zanieczyszczenia źródła azotanami i zlikwidować ją, - usunąć składowiska odpadów rozrzucone w sąsiedztwie starorzeczy.
Uwagi	Potok wypływający ze starorzeczy i uchodzący do Warty jest miejscem tarła ryb, np. szczupaka.

7. Skarpa w Mirowie

Położenie	
geograficzne	administracyjne
Wyżyna Częstochowska	Częstochowa, Mirów
Opis lokalizacji	Współrzędne
przy ul. Skarpowej	N-50°49'7,06", E-019°11'44,45"
Opis ogólny	

Charakterystyczna forma geomorfologiczna, od której pochodzi nazwa ulicy.

Jest to stroma skarpa opadająca ku terasie rzeki zaledwie kilkanaście metrów od koryta. Z górnej części stoku wystają okazałe wychodnie wapienne. Ze szczytu roztacza się widok na dolinę Warty i uregulowane na tym odcinku koryto rzeki.

W odległości ok. 500 m w górę rzeki znajduje się betonowy jaz.

Skarpę porasta murawa kserotermiczna. Ma ona zubożały skład, co może w pewnym stopniu wynikać z północnej ekspozycji stoku. Stwierdzono w niej następujące gatunki: rajgras wyniosły, przelot pospolity, macierzanka zwyczajna, jastrzębiec kosmaczek, kostrzewa czerwona i kostrzewa owcza.

Z gatunków rzadkich odnotowano skalnicę granulkową.

Skarpa jest bardzo interesującym elementem morfologicznym doliny Warty. Znakomicie ilustruje proces kształtowania się przełomu rzeki.



Szata roślinna	Fitocenoza		Stopień wykształc. zbiorowiska	Stan zachowania	Szacunkowa powierzchnia
	murawa kserotermiczna z klasy <i>Festuco-Brometea</i>			dobry	dobry
Ważne gat. roślin	Gatunek	Liczebność	Zagrożenia	Uwagi	
	skalnica granulowana – <i>Saxifraga granulata</i>	licznie	sukcesja		
Pozostałe gatunki roślin i grzybów	Głównie: <i>Arrhenatherum elatius</i> , <i>Anthyllis vulneraria</i> , <i>Thymus pulegioides</i> , <i>Hieracium pilosella</i> , <i>Festuca rubra</i> , <i>Festuca ovina</i> . Mniejszy udział: <i>Sanguisorba minor</i> , <i>Rumex acetosa</i> , <i>Achillea millefolium</i> , <i>Taraxacum officinale</i> , <i>Sedum sexangulare</i> , <i>Hypericum perforatum</i> , <i>Poa compressa</i> , <i>Coronilla varia</i> , <i>Scabiosa ochroleuca</i> , <i>Gallium mollugo</i> , <i>Medicago lupulina</i> , <i>Senecio jacobaea</i> , <i>Geum urbanum</i> , <i>Lotus corniculatus</i> , <i>Carex hirta</i> , <i>Linum catharticum</i> , <i>Arabis hirsuta</i> , <i>Plantago lanceolata</i> , <i>Trifolium medium</i> , <i>Leontodon hispidus</i> , <i>Armeria elongata</i> , <i>Peucedanum oreoselinum</i> , <i>Gallium verum</i> , <i>Calamagrostis epigeios</i> , <i>Ranunculus bulbosus</i> , <i>Phleum boehmeri</i> , <i>Centaurea rhenana</i> , <i>Artemisia campestris</i> , <i>Poa compressa</i> , <i>Potentilla verna</i> , <i>Asplenium ruta-muraria</i> , <i>Sedum acre</i> , <i>Geranium robertianum</i> , <i>Convolvulus arvensis</i> , <i>Calamintha vulgaris</i> , <i>Carex caryophyllea</i> .				
Chronione gat. zwierząt	Gatunek	Stan populacji	Zagrożenia	Uwagi	
	---			nie stwierdzono	

Inne gatunki zwierząt			
Bezkęgowce	Systematyka ♣	gatunek	
Owady <i>Insecta</i>	Muchówki <i>Diptera</i>	<i>Brachycera ap.</i> – muchówki krótkoczołkie	
	Motyle <i>Lepidoptera</i>	<i>Pieris daplidicae</i> – bielinek rukiewnik <i>Polyommatus icarus</i> – modraszek lazurek <i>Zygaena filipendulae</i> – kraśnik sześcioplamek <i>Cenonympha sp.</i> – strzępotki	
Pajączaki <i>Arachnoidea</i>	Pająki <i>Arachnida</i>	<i>Amaurobius fenestralis</i> – pająk sidlisz <i>Tegenaria sp.</i> – kątnik	
Mięczaki <i>Mollusca</i>	Ślimaki <i>Gastropoda</i>	<i>Clausilidae</i> – świdrzyki	

Zagrożenia	- zaśmiecanie, - sukcesja naturalna.
Wskazania ochronne dla stanowiska	- oczyścić ze śmieci, - okazjonalnie usuwać podrosty drzew i krzewów, - zabezpieczyć miejsce w postaci formy ochronnej, np. pomnika przyrody lub stanowiska dokumentacyjnego, - ustawić tablicę informacyjną.
Uwagi	Skarpa jest istotnym elementem krajobrazu, mającym znaczenie dla wielu form turystyki, w tym także kajakowej.

8. Brama Mirowska

Polozenie	
geograficzne	administracyjne
Obniżenie Górnej Warty	Częstochowa, Mirów
Opis lokalizacji	Współrzędne
w przełomie Warty, blisko ul. Zawodziańskiej	N-50°49'26,45", E-019°12'25,49"
Opis ogólny	

Brama Mirowska jest utworzona przez dwa wapienne ostańce: Skałę Balikową i Skałę Jasia i Małgosi.

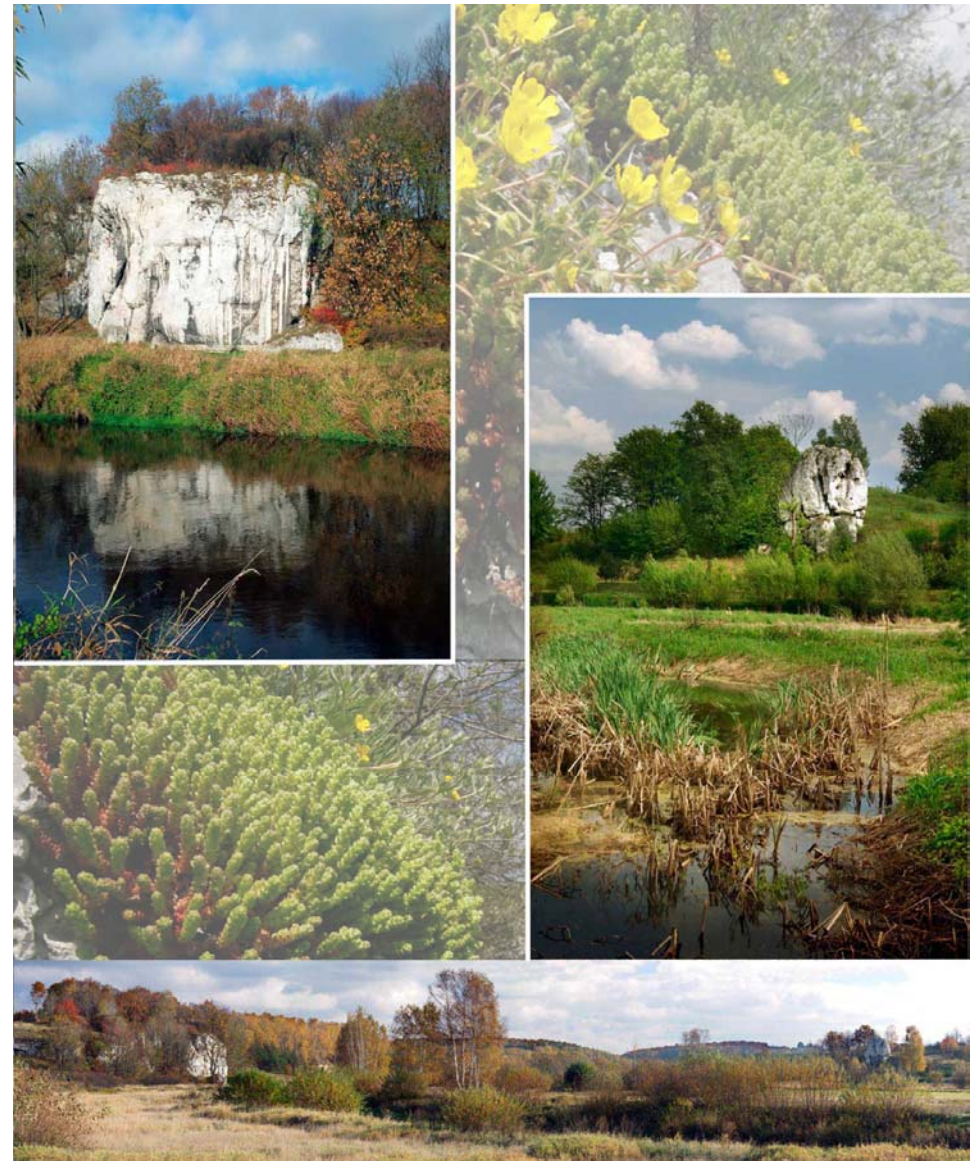
Balikowa Skała jest masywną wychodnią wapienną, o płaskim wierzchołku, podciętym 20-metrową, częściowo przewieszoną ścianką. Część skałek jest ukryta pod koroną drzew, tworzących tu gładowy, bogaty w gatunki roślin zagajnik. Na wychodniach skalnych rośnie roślinność murawowa, reprezentowana m.in. przez rozchodniki, macierzanki i ciemnyżyka białokwiatowego.

W pobliżu znajduje się nieduża Jaskinia w Balikowej Skale, o długości ok. 15 m.

Skała Jasia i Małgosi ma ok. 10 metrów wysokości, i w połowie jest przecięta charakterystyczną rysą, na której wewnątrz wykształciła się nieduża, wielootworowa grotka, tzw. Schronisko w Skale Jasia i Małgosi, o długości 5 m.

W Bramie Mirowskiej, po obydwu stronach rzeki, rozciągają się podmokłe łąki, z resztkami starorzeczy. Żyją tu kumaki nizinne i derkacz.

Brama Mirowska posiada wyjątkowo duże wartości, przede wszystkim krajobrazowe. Jest ona istniejącym i dobrze widocznym dowodem przeszłości geologicznej tej ziemi.



Szata roślinna	Fitocenoza		Stopień wykształcenia zbiorowiska	Stan zachowania	Szacunkowa powierzchnia
	szuwar trzcinowy <i>Phragmitetum australis</i>		dobry	dobry	mała
	zbiorowisko z dominacją <i>Agropyron repens</i>		(nie zdefiniowane)		bardzo mała
	czyżnie z dominującą tarniną		dobry	dobry	mała
	grąd subkontynentalny <i>Tilio-Carpinetum</i>		słaby	słaby	bardzo mała
	zbiorowiska o charakterze przejściowym pomiędzy murawą kserotermiczną i piaskową		(nie zdefiniowane)	dobry	mała
	zbiorowisko o charakterze przejściowym od muraw do łąk z rzędu <i>Arrhenatheretalia</i>		(nie zdefiniowane)	-	duża
	murawa kserotermiczna		dobry	dobry	bardzo mała
Chronione gat. roślin i grzybów	Gatunek	Liczebność	Zagrożenia	Uwagi	
	---			nie stwierdzono	
Inne ważne gat. roślin i grzybów	Gatunek	Liczebność	Zagrożenia	Uwagi	
	wiąz szypułkowy – <i>Ulmus laevis</i>	mała			
Pozostałe gatunki roślin i grzybów	<p>Między korytem Warty a drogą: <i>Urtica dioica</i>, <i>Phalaris arundinacea</i>, <i>Dactylis glomerata</i>, <i>Agropyron regens</i>, <i>Salix viminalis</i>, <i>Salix fragilis</i>, <i>Betula pendula</i>.</p> <p>Za drogą w kierunku skały: <i>Agropyron repens</i>, <i>Artemisia vulgaris</i>, <i>Achillea millefolium</i>, <i>Calamagrostis epigeios</i>, <i>Rubus caesius</i>, <i>Poa pratensis</i>, <i>Tanacetum vulgare</i>, <i>Melandrium album</i>, <i>Stachys palustris</i>, <i>Heracleum sphondylium</i>, <i>Dactylis glomerata</i>, <i>Convolvulus arvensis</i>.</p> <p>W murawie kserotermicznej: <i>Centaurea scabiosa</i>, <i>Festuca rubra</i>, <i>Fragaria viridis</i>, <i>Erigeron annuus</i>, <i>Coronilla varia</i>, <i>Achillea millefolium</i>, <i>Thymus pulegioides</i>, <i>Euphorbia cyparissias</i>, <i>Rumex acetosa</i>, <i>Knautia arvensis</i>, <i>Artemisia vulgaris</i>, <i>Rubus caesius</i>, <i>Scabiosa ochroleuca</i>, <i>Senecio jacobaea</i>, <i>Silene nutans</i>, <i>Pimpinella saxifraga</i>, <i>Plantago lanceolata</i>, <i>Vicia cracca</i>, <i>Leontodon hispidus</i>, <i>Hypericum perforatum</i>, <i>Hieracium pilosella</i>, <i>Medicago sativa</i>, <i>Lotus corniculatus</i>, <i>Galium mollugo</i>, <i>Cichorium intybus</i>, <i>Cuscuta epithimum</i>, <i>Arrhenatherum elatius</i>, <i>Agrimonia eupatoria</i>, <i>Phleum phleoides</i>, <i>Daucus carota</i>, <i>Dactylis glomerata</i>, <i>Briza media</i>, <i>Anthyllis vulneraria</i>, <i>Seseli annuum</i>, <i>Sanguisorba minor</i>, <i>Veronica spicata</i>, <i>Verbascum sp.</i> <i>Centaurea stoebe</i>, <i>Allium montanum</i>, <i>Allium vineale</i>, <i>Convolvulus arvensis</i>, <i>Acinos arvensis</i>, <i>Echium vulgare</i>, <i>Dianthus carthusianorum</i>, <i>Fragaria viridis</i>, <i>Erysimum cheiranthoides</i>, <i>Helianthemum nummularium subsp. obscurum</i>, <i>Medicago sativa</i>, <i>Peucedanum cervaria</i>, <i>Sisymbrium officinale</i>, <i>Salvia verticillata</i>, <i>Thymus pulegioides</i>.</p> <p>W grądzie i zadrzewieniu obok skały: <i>Carpinus betulus</i>, <i>Ulmus laevis</i>, <i>Fraxinus excelsior</i>, <i>Quercus robur</i>, <i>Sambucus nigra</i>, <i>Sorbus aucuparia</i>, <i>Euonymus verrucosa</i>, <i>Euonymus europaeus</i>, <i>Corylus avellana</i>, <i>Prunus spinosa</i>, <i>Mercurialis perennis</i>, <i>Melica nutans</i>, <i>Poa nemoralis</i>, <i>Rubus caesius</i>, <i>Aegopodium podagraria</i>, <i>Campanula rapunculoides</i>, <i>Carex digitata</i>, <i>Galeobdolon luteum</i>, <i>Fraxinus excelsior</i>, <i>Rubus plicatus</i>, <i>Rubus idaeus</i>, <i>Quercus robur</i>, <i>Taraxacum officinale</i>, <i>Viola reichenbachiana</i>, <i>Viola hirta</i>,</p>				

	<p><i>Vincetoxicum hirundinaria, Sambucus nigra, Geum urbanum, Geranium robertianum, Carpinus betulus, Galeopsis pubescens, Lapsana communis, Torilis japonica.</i></p> <p>Na murawie przejściowej: <i>Scabiosa ochroleuca, Thymus pulegioides, Phleum phleoides, Poa pratensis, Trifolium arvense, Trifolium dubium, Veronica spicata, Rumex acetosa, Knautia arvensis, Hieracium pilosella, Festuca rubra, Dianthus deltoides, Euphorbia cyparissias, Carex caryophyllea, Agrostis capillaris, Armeria maritima subsp. elongate, Artemisia campestris, Agrimonia eupatoria, Daucus carota, Galium mollugo, Galium verum, Conyza canadensis, Fragaria viridis, Helianthemum nummularium subsp. obscurum, Lotus corniculatus, Pimpinella saxifraga, Peucedanum oreoselinum, Sedum sexangulare, Silene vulgaris, Senecio jacobaea, Verbascum sp., Vincetoxicum hirundinaria.</i></p>			
Chronione gatunki zwierząt (oprócz pospolitych ptaków)	Gatunek	Stan populacji	Zagrożenia	Uwagi
	ślimak winniczek – <i>Helix pomatia</i>	licznie		
	tygrzyk paskowany – <i>Argiope bruennichi</i>	licznie		
	trzepla zielona – <i>Ophiogomphus cecilia</i>	nieznany		ważka z rodziny gadziogłówkowatych
	śliz – <i>Noemacheilus barbatulus</i>	nieznany		
	kumak nizinny – <i>Bombina bombina</i> *	nielicznie	NT (HD2/4,Bern2)	
	jaszczurka zwinka – <i>Lacerta agilis</i>	nieznany		
	derkacz – <i>Crex crex</i> *	1-2 ♂		
	przepiórka – <i>Coturnix coturnix</i>	1-2 ♂		
	gąsiorek – <i>Lamius collurio</i>	1 p.		
	kuropatwa – <i>Perdix perdix</i>	1 p.		Czyż, 2008
muchołówka szara – <i>Muscicapa striata</i>	1 p.			

*gatunek wymagający ochrony czynnej

Inne gatunki zwierząt		
Kręgowce	gatunek	uwagi
Ryby <i>Pisces</i>	...?	- opisano w tabeli nr 11: Warta w Mirowie
Ptaki <i>Aves</i>	bażant – <i>Phasianus colchicus</i> bogatka – <i>Parus major</i> grubodziób - <i>Coccothraustes coccothraustes</i> kowalik – <i>Sitta europaea</i> kapturka – <i>Sylvia atricapilla</i> kos – <i>Turdus merula</i> krętogłów – <i>Jynx torquilla</i> kwiczoł – <i>Turdus pilaris</i> kukułka – <i>Cuculus canorus</i> kulczyk – <i>Serinus serinus</i> łożówka – <i>Acrocephalus palustris</i>	wg Czyża (2008) i Zygmunta (2009)

	<p>modraszka – <i>Parus caeruleus</i> piegża – <i>Sylvia curruca</i> pliszka żółta – <i>Motacilla flava</i> pokląskwa – <i>Saxicola rubetra</i> słowik rdzawy – <i>Luscinia megarhynchos</i> trzciniak – <i>Acrocephalus arundinaceus</i> trznadel – <i>Emberiza citrinella</i> wrona siwa – <i>Corvus cornix</i> zaganiacz – <i>Hippolais icterina</i> zięba – <i>Fringilla coelebs</i></p>		
Ssaki <i>Mammalia</i>	sarna – <i>Capreolus capreolus</i>		
Bezkręgowce	Systematyka ♣	gatunek	
Owady <i>Insecta</i>	Karaczany <i>Blattoidea</i> Ważki <i>Odonata</i>	<p><i>Ectobius lapponicus</i> – zadomka polna <i>Calopteryx splendens</i> – świtezianka błyszcząca <i>Calopteryx virgo</i> – świtezianka dziewica <i>Somatochlora metallica</i> – miedziopiers metaliczna <i>Sympetrum flaveolum</i> – szablak żółty <i>Sympetrum sanguineum</i> – szablak krwisty <i>Sympetrum vulgatum</i> – szablak zwyczajny <i>Platycnemis pennipes</i> – pióronóg zwykły <i>Tettigonia viridissima</i> – pasikonik zielony <i>Meconema thalassinum</i> – nadrzewek długoskrzydły <i>Metrioptera roeselli</i> – podłaczyn Roesela <i>Omocestus haemorrhoidalis</i> – skoczek <i>Omocestus viridulus</i> – skoczek zielony <i>Gryllus campestris</i> – świerszcz polny <i>Phaneroptera falcata</i> – długoskrzydłak sierposz</p>	
	Prostoskrzydłe <i>Orthoptera</i> Chrzążce <i>Coleoptera</i>	<p><i>Thanatopilus sinuatus</i> – pościerwka pospolita <i>Rhagonycha fulva</i> – zmięk żółty <i>Hippodamia tredecimpunctata</i> – czerwotka trzynastokropka <i>Coccinella septempunctata</i> – biedronka siedmiokropka <i>Propylea quatuordecimpunctata</i> – wrzeciążka <i>Lagria hitra</i> – zmięk</p>	

		<p> <i>Epicometis hirta</i> – kosmatek <i>Cetonia aurata</i> – kruszczyca złotawka <i>Potosia metallica</i> – kwietnica różówka <i>Rhizotrogus solstitialis</i> – guniak czerwcyk <i>Phyllopera horticola</i> – ogrodnica niszczylistka <i>Anomala dubia</i> – nierówienka listnik <i>Cryptocephalus sericeus</i> – zmróżka złotawa <i>Melasoma aeneum</i> – rynnica olszowa <i>Melasoma populi</i> – rynnica topolowa <i>Galaruca tanacetii</i> – rozdestnica wrotyczówka <i>Lema lichenis</i> – skrzypionka błękitek <i>Apoderus coryli</i> – oszynda leszczynowiec <i>Lema melanopus</i> – skrzypionka zbożowa <i>Adalia bipunctata</i> – biedronka dwukropka <i>Coccinella quinquepunctata</i> – biedronka pięciokropka <i>Coccinula quatuordecimpustulata</i> – biedroneczka łąkowa <i>Exochomus quadripustulatus</i> – galecznik czteroplamek <i>Subcoccinella vigintiquatuorpunctata</i> – owelnica lucernianka <i>Thea vigintiduopunctata</i> – biedronka mączniakówka <i>Silpha atrata</i> – omarlica czarna </p>	
	<p>Pluskwiaki <i>Heteroptera</i></p>	<p> <i>Graphosoma lineatum</i> – strojnica baldaszkówka <i>Stollia venustissima</i> – wilgociówka zielonkawa <i>Zicrona coerulea</i> – porembica stalnica <i>Coreus marginatus</i> – wtyk strasznyk <i>Coreus scapha</i> <i>Gerris gibbifer</i> – nartnik powierzchniowiec <i>Lygaeus aequestrus</i> – zwinięć <i>Nabis sp.</i> – żażartka <i>Aelia acuminata</i> – lednica zbożowa <i>Carpocoris fuscispinus</i> – barczyniec owocowy <i>Dolycoris baccarum</i> – plusknia jagodziak </p>	

	<p><i>Eurydema oleraceum</i> – warzywnica kapustna <i>Eurydema ornatum</i> – warzywnica <i>Pentatoma rufipes</i> – tarczówka rudonoga <i>Picromerus bidens</i> – zbrojec dwuzębny <i>Palomena prasina</i> – odorek zieleniak <i>Troilus luridus</i> – zawodzik leśniczek <i>Pyrrhocoris apterus</i> – kowal bezskrzydły <i>Eurygaster maura</i> – żółwinek zbożowy</p>	
Pluskwiaki <i>Homoptera</i>	<p><i>Aphrophora costalis</i> – piewik wierzbowiec <i>Philaenus spumarius</i> – piewik ślinianka</p>	
Motyle <i>Lepidoptera</i>	<p><i>Papilio machaon</i> – paź królowej <i>Pieris rapae</i> – bielinek rzepnik <i>Pieris napi</i> – bielinek bytomkowiec <i>Issoria lathonia</i> – dostojka latonia <i>Pieris daplidice</i> – bielinek rukiewnik <i>Gonepteryx rhamni</i> – latolistek cytrynek <i>Nordmannia spini</i> – ogończyk tarninowiec <i>Lycaena phlaeas</i> – czerwonończyk żarek <i>Lycaena tityrus</i> – czerwonończyk uroczek → <i>Plebejus argyrognomon</i> – modraszek srebrnoplamy <i>Polyommatus icarus</i> – modraszek ikar <i>Polyommatus coridon</i> – modraszek korydon → <i>Inachis io</i> – rusalka pawik <i>Vanessa atalanta</i> – rusalka admirał <i>Vanessa cardui</i> – rusalka osetnik <i>Aglais urticae</i> – rusalka pokrzywnik <i>Araschnia levana</i> – rusalka kratkowiec <i>Issoria lathonia</i> – dostojka latonia <i>Melanargia galathea</i> – polowiec szachownica <i>Maniola jurtina</i> – przestrojnik jurtina <i>Aphantopus hyperanthus</i> – przestrojnik trawnik <i>Nymphula nympheata</i> – nimfa świtezianka <i>Thymelicus lineola</i> – karłatek ryska <i>Alucita pentadactyla</i> – piórolotka dłoniasta <i>Eilema sp.</i> <i>Archiearis parthenias</i> – bęśnica brzeziniówka</p>	<p>- wg Zygmunta - wg Zygmunta</p>

		<p><i>Autographa gamma</i> – błyszczka jarzynówka <i>Anthocharis cardamines</i> – zorzynek rzeżuchowiec <i>Colias hyale</i> – szlaczkoń siarecznik <i>Leptidea sinapis</i> – wietek gorczycznik <i>Pieris brassicae</i> – bielonek kapustnik <i>Coenonympha pamphilus</i> – strzępotek ruczajnik <i>Procris statices</i> – lśniak szmaragdek <i>Argynnis paphia</i> – dostojka malinowiec <i>Zygaena purpuralis</i> – kraśnik purpuraczek →</p>	- wg. Zygmunta
	<p>Błonkoskrzydłe <i>Hymenoptera</i></p> <p>Muchówki <i>Diptera</i></p>	<p><i>Polistes nimpha</i> – klecanka polna <i>Apis mellifera</i> – pszczoła miodna <i>Cynips quercusfolii</i> – galasówka dębianka <i>Diplolepis rosae</i> – szypszyniec różany <i>Episyrphus balteatus</i> – bzyg prażkowany <i>Eristalomyia tenax</i> – gnojówka trutniowata <i>Culex sp.</i> – komar</p>	
<p>Pajęczaki <i>Arachnoidea</i></p>	<p>Pająki <i>Arachnida</i></p>	<p><i>Amaurobius fenestralis</i> – sidlisz jaskiniowy → <i>Agelena labyrinthica</i> – lejkwiec labiryntowy → <i>Dictyna arundinacea</i> – ciemieniec kędzierzawy → <i>Tarentula accentuata</i> – wilkosz → <i>Drassodes lapidosus</i> – knap podkamiennik <i>Euryclobiona stagnalis</i> – aksamitnik trzcinek <i>Tibellus oblongus</i> – licznie na trawach <i>Heliophanus aeneus</i> – lśnik nawapnik → <i>Pellenes tripunctatus</i> → <i>Salticus scenicus</i> – skakun arlekinowy <i>Sitticus floricola</i> – skakun łąkowy → <i>Araneus quadratus</i> – krzyżak łąkowy → <i>Singa hamata</i> <i>Hypsosinga albobittata</i> <i>Tetragnatha extensa</i> – kwadratnic → <i>Tegenaria sp.</i> – kątnik <i>Aculepeira ceropegia</i> – kołysz wielobarwny <i>Araneus diadematus</i> – krzyżak ogrodowy <i>Araneus marmoreus</i> – krzyżak dwubarwny →</p>	<p>- liczne sieci na wychodniach wap. - w miejscach insolowanych. Heliofil - na uschniętych bylinach - na murawie kserotermicznej</p> <p>- częsty na skałach i pniach - stosunkowo rzadki</p> <p>- gatunek charakterystyczny - gatunek charakterystyczny</p> <p>- w miejscach wilgotnych</p> <p>- typowa forma barwna</p>
<p>Mięczaki</p>	<p>Ślimaki <i>Gastropoda</i></p>	<p><i>Vitrina pellucida</i> – przezroczka szklista</p>	

<i>Mollusca</i>		<i>Helicella (Helicella) obvia</i> – ślimak przydrożny <i>Perforatella (Monachoides) incarnata</i> – ślimak czerwony <i>Arianta arbustorum</i> – ślimak zaroślowy <i>Cepaea (Octadenia) vindobonensis</i> – wstężyk gajowy	
-----------------	--	---	--

Zagrożenia dla stanowiska	<ul style="list-style-type: none"> - dewastacja skałek przez malowanie na niej pseudo-graffiti, - palenie ognisk u stóp Skały Balikowej i zaśmiecanie terenu resztkami z biwakowisk, - erozja spowodowana ruchem pojazdów kołowych.
Wskazania ochronne	<ul style="list-style-type: none"> - wprowadzić zakaz ruchu kołowego w tej części doliny Warty (za wyjątkiem rowerów), - egzekwować zakaz palenia ognisk w miejscach do tego nie przeznaczonych, - nie dopuszczać do całkowitego zasłonięcia od strony rzeki skałek Balikowej oraz Jasia i Małgosi przez drzewa i krzewy, - objąć ochroną w postaci, np. pomnika przyrody, jako część Zespołu Przyrodniczo-Krajobrazowego „Mirowski Przełom Warty”.
Uwagi	Krajobraz Bramy Mirowskiej został znacznie zszpecony przez budynki gospodarcze, wzniesione obok Skały Jasia i Małgosi.

Jaskinia w Balikowej Skale (Schronisko w Jaskrowie I, Schronisko obok Kolonii Mirowskiej IV – 562, Z. Biernacki, 1971)

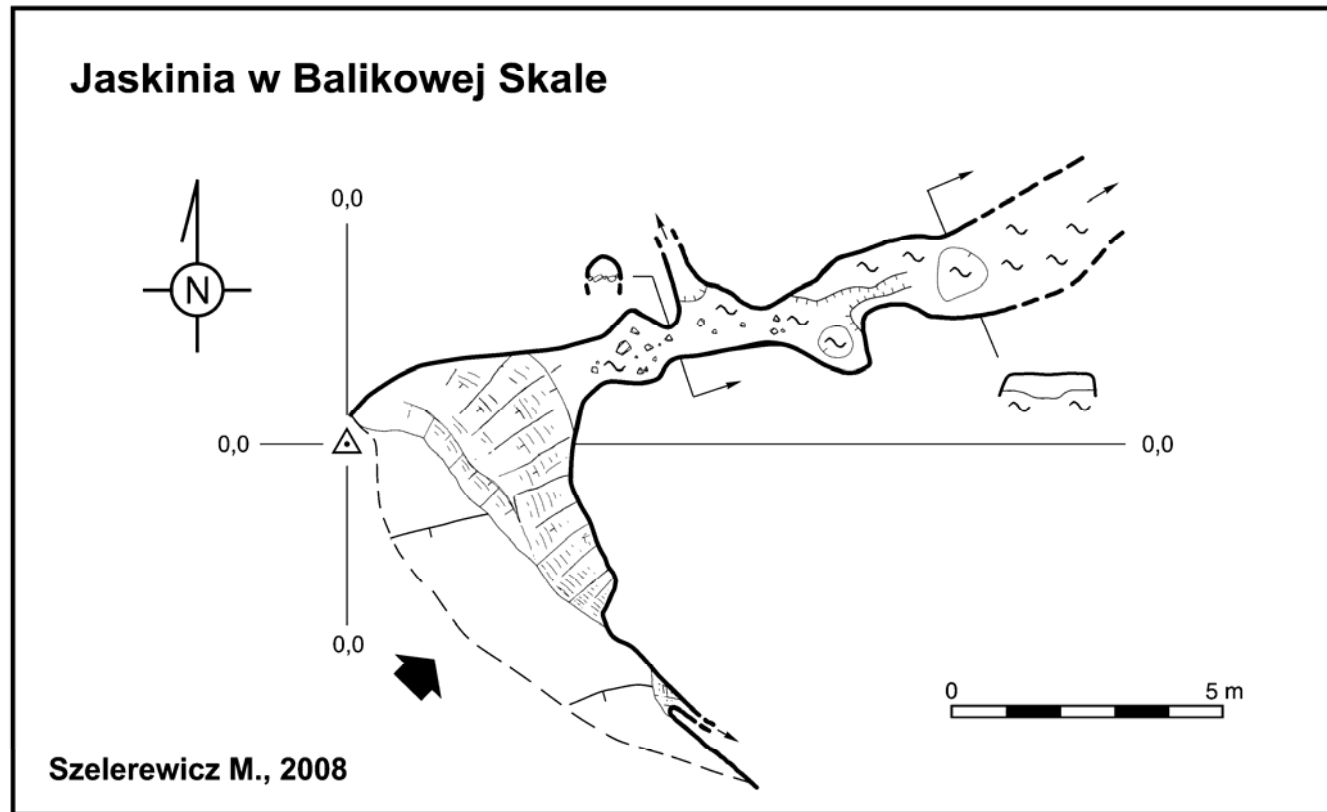
Wysokość otworu: ok. 250 m n.p.m., Ekspozycja otworu: ku SW., Długość: 15 m.

Okap z wejściem do jaskini widoczny jest z daleka i zajmuje połowę długości skałki, jego długość wynosi 10, głębokość sięga 2, a wysokość 1,5 m. W otworze krzewy jeżyny i bujna roślinność, na dnie gruz i skąpe ilasto-piaszczyste namulisko. Dno częściowo skalne. W najszerszym miejscu spod okapu odchodzi w kierunku NE 13 metrowy korytarz. Dno korytarza początkowo skalne, stromo wznoszące się w górę, dalej korytarz poziomy z gruzem wapiennym i humusowym -ilastym namuliskiem. Dno nierówne z licznymi zagłębieniami. Korytarz niski, wąski o wysokości do 80 cm i rozszerzeniami do 1,5 m szerokości. Przed końcem w zagłębieniu w dnie legowisko o średnicy 0,5 m wyłożone wyschniętą trawą (10.2008 r.), na końcu zwężenie, za którym widoczna dalsza kontynuacja jaskini.

Jaskinia o genezie krasowej utworzona w wapieniu skalistym górnej jury (górnego oksfordu). Korytarz utworzony na krasowo poszerzonej fudze między ławicowej. Na ścianach i w stropie niewielkie kotły wirowe i miseczkowate wymycia. Ściany wewnątrz, na całej długości jaskini, pokryte cienką warstwą czarnego nalotu powstałego w wyniku częstego palenia ognisk przed jaskinią.

Nacieki w jaskini nie występują. Namulisko w nyży i wewnątrz jaskini dosyć obfite, pod okapem ilasto-piaszczyste z gruzem wapiennym, w korytarzu humusowe i ilaste z gruzem wapiennym i z licznymi zagłębieniami wykopanymi przez zwierzęta zakładające tam legowiska. Jaskinia pod okapem sucha, wewnątrz w korytarzu wilgotno, W korytarzyku bardzo liczne pająki *Meta Menardi*. Zamieszkiwana przez dzikie zwierzęta, zakładające w nim legowiska, być może borsuki, które, jak twierdził mieszkaniec z pobliskiego domu, są tutaj często widywane.

Aktualna inwentaryzacja: A. Górny, M. Szelerewicz (10.2008 r.). Pomiary: A. Górny, M. Szelerewicz (10.2008 r.). Plan: M. Szelerewicz (2008).



SCHRONISKO W SKALE JASIA I MAŁGOSI (Schronisko w Skale Jaś i Małgosia, Schronisko I w Bramie Mirowskiej)

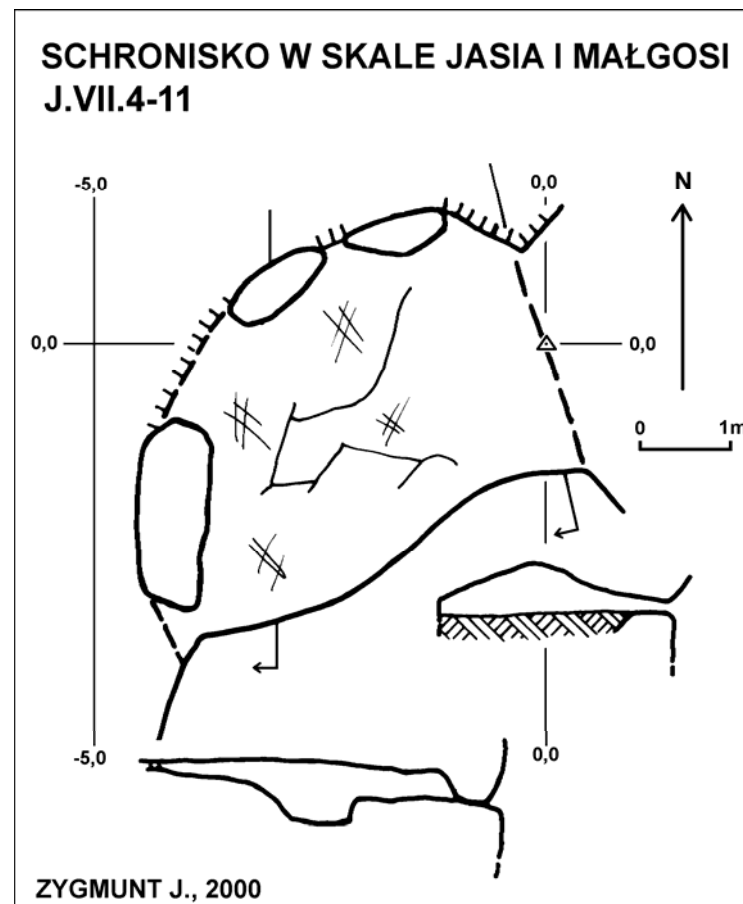
Wysokość otworów: ok. 250 m n.p.m., Ekspozycja otworów: ku NEE i ku NW., Długość: 5 m.

Schronisko posiada wiele połączeń z powierzchnią. Główny otwór znajduje się od strony wschodniej. Jest szeroki (2,5 m) i dość niski (0,5 m), kształtem przypominający rozciągnięty trójkąt. Z prawej, północnej strony jest on otwarty - tworzy tu wąski prześwit. Po stronie zachodniej, w środku ścianki ostańca, 3 m nad jego podstawą, widoczny jest otwór o trójkątnym kształcie, szerokości 1,3 m i wysokości 0,5 m. Oprócz tych otworów są jeszcze dwa wąskie prześwity.

Schronisko jest wymyte na dwóch krzyżujących się pęknięciach - pionowym i poziomym. Tworzy je jedna niska (0,7 m) salka, o wymiarach 3x4 m, od strony północnej połączona z powierzchnią. Strop oraz ścianki są silnie skorodowane, z licznymi wnękami i wymyciami. Nie mają nacieków. Spąg jest skalisty, lity, jedynie w pobliżu otworu wschodniego ukryty pod próchnicowym namuliskiem. Schronisko jest suche i widne. Nie stwierdzono w nim występowania okazów flory i fauny.

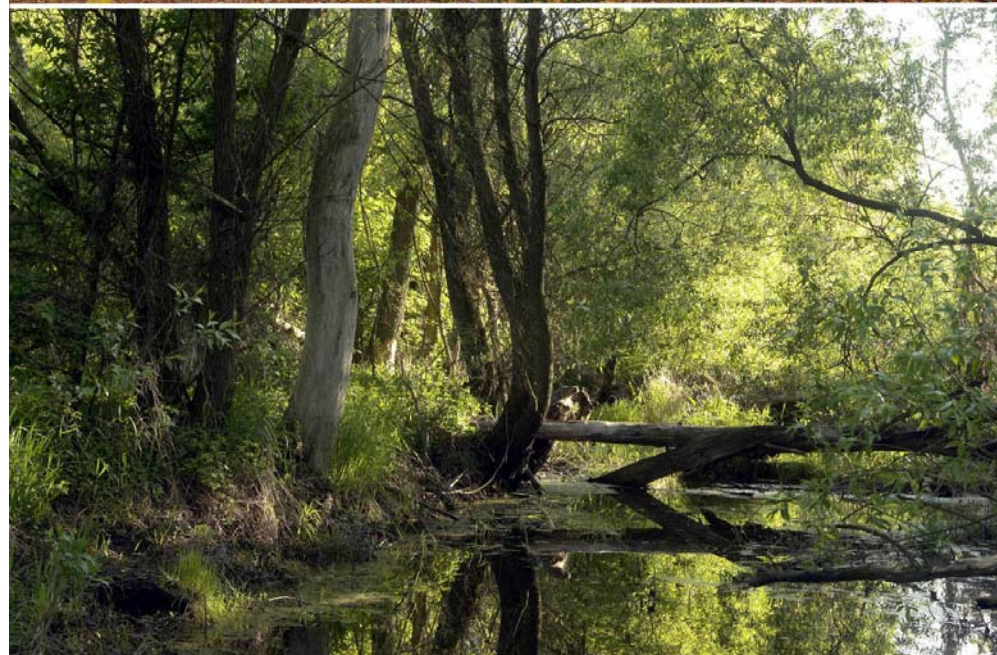
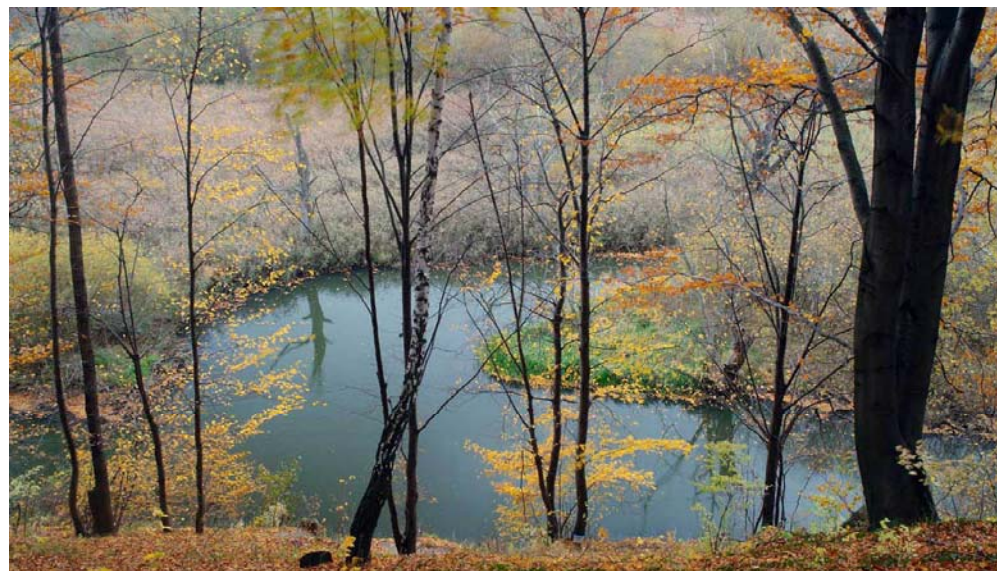
Schronisko było znane miejscowej ludności. Prawdopodobnie do niego odnosi się opis Premika z 1934 r.: „*Dolina rzeki na tym odcinku ma charakter rzeki przełomowej. Płyne ona tutaj wartko wśród nagich i poszarpanych skał wapiennych, które rozpadają się w fantastyczne kształty, kominy i iglice. Tu i ówdzie na przepaścistym jasnym brzegu wapiennym widnieją czarne plamy tajemniczych grot.*”.

Schronisko było wzmiankowane przez Szelerewicza i Górnego (1986), jako „Schronisko w Skale Jaś i Małgosia”, na podstawie informacji Z. Biernackiego (1971) oraz przez Zygmunta (2003) jako „Schronisko w Bramie Mirowskiej”. Materiały obserwacyjne zebrał w dniu 29 lutego 2000 r. J. Zygmunt. Opracował Jerzy Zygmunt.



9. Starorzecze pod Gąszczykiem

Położenie	
geograficzne	administracyjne
Obniżenie Górnej Warty	Częstochowa, Mirów
Opis lokalizacji	Współrzędne
koło ul. Mstowskiej, za ośrodkiem jeżdżeckim „Pegaz”	N-50°49'27,91", E-019°13'54,64"
Opis ogólny	
<p>U podnóża Przeprosnej Górki w Mirowie rozciąga się długie starorzecze.</p> <p>Brzegi ma porośnięte szuwarami pałki szerokolistnej, mozgi trzciniowej, trzciny, kosaćca żółtego, tataraku, turzycy zaostrzonej i skrzypu błotnego oraz pojedynczo porozrzucanymi zaroślami wierzbowymi, z wierzbą kruchą w składzie. Rośnie tu nieduży powierzchniowo łęg wierzbowo-topolowy.</p> <p>Rozlewiska zamieszkuje wiele gatunków zwierząt, zwłaszcza z grupy wodno-błotnych, takich jak łabędź niemy, bąk, łyska, kaczka krzyżówka i perkozek. Żyją tu ryby, dobre warunki do bytowania i rozmnażania mają też płazy (żaby trawne i wodne, ropuchy szare, rzekotki i kumaki nizinne).</p> <p>Ze środowiskiem wodnym ściśle jest związany bóbr, od niedawna zamieszkujący ten teren. Najlepszym dowodem jego występowania są ścięte drzewa, w wielu miejscach przewrócone do wody.</p> <p>Na okolicznych łąkach gniazduje brzęczka, przepiórka i derkacz, w licznych kępach wierzb i trzciniowisk – trzciniaki, rokitniczki, potrzosy i łożówki oraz słowik szary.</p> <p>Na rozlewiskach często zatrzymują się ptaki przelotne lub zalatujące, jak np. brodziec, niektóre gatunki kaczek i mew.</p>	



Szata roślinna	Fitocenoza		Stopień wykształcenia zbiorowiska	Stan zachowania	Szacunkowa powierzchnia
	łęg wierzbowo-topolowy <i>Salici-Populetum</i>		słaby	dobry	bardzo mała
	szuwar trzcinowy <i>Phragmitetum australis</i>		dobry	dobry	duża
	szuwar mozgi trzcinowatej <i>Phalaridetum arundinaceae</i>		dobry	dobry	duża
	<i>Iridetum pseudacoris</i>		dobry	dobry	mała
	łąka wyczyńcowa <i>Alopecuretum pratensis</i>		słaby	słaby	bardzo mała
Chronione gat. roślin i grzybów	Gatunek	Liczebność	Zagrożenia	Uwagi	
	grązel żółty – <i>Nuphar luteum</i>	nielicznie			
Inne ważne gat. roślin i grzybów	Gatunek	Liczebność	Zagrożenia	Uwagi	
	wierzba krucha – <i>Salix fragilis</i>	kilka	wiek	o obwodzie około 4 m	
	rogatek sztywny – <i>Ceratophyllum demersum</i>	nielicznie			
	żabiściek pływający – <i>Hydrochoaris morsus-ranae</i>	nielicznie			
	rdestnica pływająca – <i>Potamogeton natans</i>	licznie			
wywłócznik kłosowy – <i>Myriophyllum spicatum</i>	nielicznie				
Pozostałe gatunki roślin	<p>W wodzie: <i>Lemna minor</i>, <i>Oenanthe aquatica</i>, <i>Glyceria fluitans</i>.</p> <p>Na brzegu: <i>Filipendula ulmaria</i>, <i>Lysimachia vulgaris</i>, <i>Lycopus europaeus</i>, <i>Poa pratensis</i>, <i>Plantago major</i>, <i>Equisetum arvense</i>, <i>Rumex acetosa</i>, <i>Galium uliginosum</i>, <i>Iris pseudoacorus</i>, <i>Valeriana sambucifolia</i>, <i>Artemisia vulgaris</i>, <i>Vicia cracca</i>, <i>Rubus caesius</i>, <i>Padus avium</i>, <i>Carpinus betulus</i>, <i>Myosotis palustris</i>, <i>Phalaris arundinacea</i>, <i>Rubus caesius</i>, <i>Glechoma hederacea</i>, <i>Humulus lupulus</i>, <i>Calystegia sepium</i>, <i>Filipendula ulmaria</i>, <i>Urtica dioica</i>, <i>Ranunculus repens</i>, <i>Lucopus europaeus</i>, <i>Poa palustris</i>, <i>Lythrum salicaria</i>, <i>Carex riparia</i>, <i>Angelica sylvestris</i>, <i>Polygonum hydropiper</i>, <i>Bidens tripartita</i>, <i>Lychnis flos-cuculi</i>, <i>Typha latifolia</i>, <i>Glyceria fluitans</i>, <i>Alopecurus aequalis</i>, <i>Carex rostrata</i>, <i>Rumex obtusifolius</i>, <i>Poa trivialis</i>, <i>Arctium lappa</i>, <i>Aegopodium podagraria</i>, <i>Alliaria officinalis</i>, <i>Rubus idaeus</i>, <i>Ficaria verna</i>.</p>				
Chronione gatunki zwierząt (oprócz pospolitych ptaków)	Gatunek	Stan populacji	Zagrożenia	Uwagi	
	piskorz – <i>Misgurnus fossilis</i>	nieznany		- inf. ustna od wędkarzy	
	kumak nizinny – <i>Bombina bombina</i> *	nielicznie	NT (HD2/4, Bern2)		
	żaba trawna – <i>Rana temporaria</i> *	licznie			
	żaba wodna – <i>Rana „esculenta”</i> *	nielicznie			
	rzekotka drzewna – <i>Hyla arborea</i> *	nielicznie			
	ropucha szara – <i>Bufo bufo</i> *	bardzo licznie			
	zaskroniec zwyczajny – <i>Natrix natrix</i>	licznie			
derkacz – <i>Crex crex</i> *	sporadycznie	VU (BD1, Bern2)			

	błotniak stawowy – <i>Circus aeruginosus</i> *	1 p.	BD1	
	bąk – <i>Botaurus stellaris</i>	1 p.	LC (BD1, Bern2, Bonn2)	w 2009 r. prawdopodobnie gniazdowały w sąsiednim Jaskrowie
	łabędź niemy – <i>Cygnus olor</i>	1 p.		w 2009 r. brak lęgu
	dzięciołek – <i>Dendrocopos minor</i>	1 p.		gniazdo w dziupli
	czajka – <i>Vanellus vanellus</i> *	0-1 p.		
	perkozek – <i>Tachybaptus ruficollis</i>	1 p.?		lęg po północnej stronie Warty
	wodnik – <i>Rallus aquaticus</i>	1 ♂		
	zimorodek – <i>Alcedo atthis</i> *	1 p.		
	bóbr – <i>Castor fiber</i>	1 rodzina		zwierzęta bytują w norach
	wydra – <i>Lutra lutra</i>	sporadycznie		inf. ustna od wędkarzy

*gatunek wymagający ochrony czynnej

Inne gatunki zwierząt		
Kręgowce	gatunek	uwagi
Ryby Pisces	karaś pospolity – <i>Carassius carassius</i> leszcz – <i>Aramis brama</i> okoń – <i>Perca fluviatilis</i> płoc – <i>Rutilus rutilus</i> szczupak – <i>Esox lucius</i>	
Ptaki Aves	bażant – <i>Phasianus colchicus</i> cierniówka – <i>Sylvia communis</i> dzwonec – <i>Carduelis chloris</i> kapturka – <i>Sylvia atricapilla</i> kos – <i>Turdus merula</i> krzyżówka – <i>Anus platyrhynchos</i> kwiczoł – <i>Turdus pilaris</i> łożówka – <i>Acrocephalus palustris</i> łyska – <i>Fulica atra</i> makolągwa – <i>Carduelis cannabina</i> modraszka – <i>Parus caeruleus</i> pliszka siwa – <i>Motacilla alba</i> pokląska – <i>Saxicola rubetra</i> potrzos – <i>Emberiza schoeniclus</i> remiz – <i>Remiz pendulinus</i> rokitniczka – <i>Acrocephalus schoenobaenus</i>	wg Czyża (2008) i Zygmunta (2009)

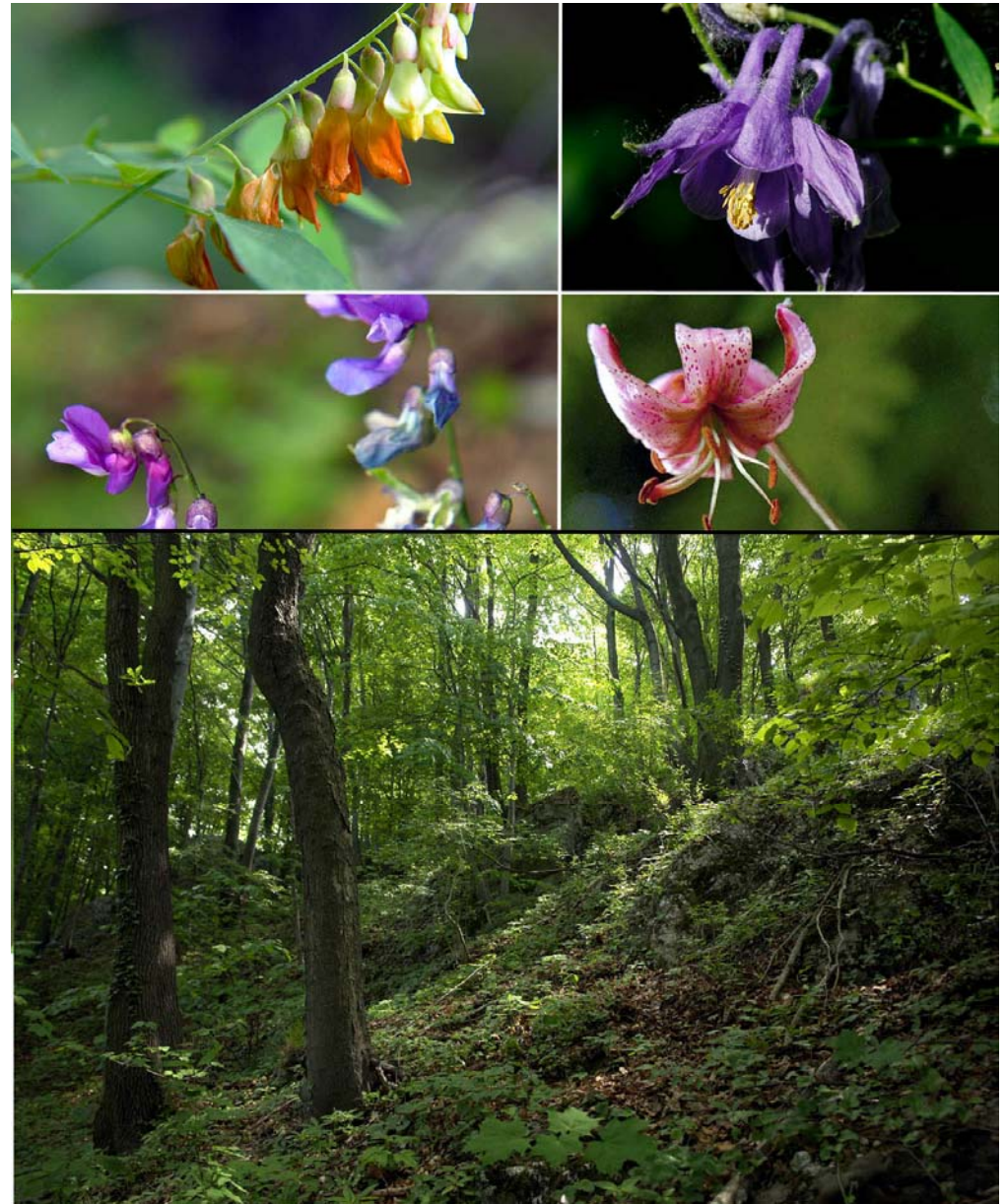
	słowik rdzawy – <i>Luscinia megarhynchos</i> słowik szary – <i>Luscinia luscinia</i> sroka – <i>Pica pica</i> strumieniówka – <i>Locustella fluviatilis</i> strzyżyk – <i>Troglodytes troglodytes</i> szpak – <i>Sturnus vulgaris</i> świerszczak – <i>Locustella naevia</i> trzciniak – <i>Acrocephalus arundinaceus</i> trzcinniczek – <i>Acrocephalus scirpaeus</i> trznadel – <i>Emberiza citrinella</i> turkawka – <i>Streptopelia turtur</i> wilga – <i>Oriolus oriolus</i>		
Ssaki <i>Mammalia</i>	sarna – <i>Capreolus capreolus</i>		
Bezkręgowce	Systematyka ♣	gatunek	
Owady <i>Insecta</i>	Skoczogonki <i>Collembola</i>	<i>Podura aquatica</i> – pchlica wodna →	- charakterystyczny składnik epipleustoniu
	Ważki <i>Odonata</i>	<i>Aeschna juncea</i> – żagnica <i>Coenagrion puella</i> – łątka dziewczeczka <i>Enallagma cyathigerum</i> <i>Calopteryx splendens</i> – świtezianka dziewica	
	Chrząższe <i>Coleoptera</i>	<i>Hyphydrus ovatus</i> – peplon jajowaty <i>Hydaticus transversalis</i> <i>Microcara sp.</i> <i>Donacia semicuprea</i> – rzęsielnica <i>Stenus sp.</i> – myśliczek <i>Hydrophilus caraboides</i> – kałużnik <i>Agabus sp.</i> – ruczajnik <i>Illybius sp.</i> – toniak → <i>Galerucella lineola</i> <i>Galerucella (Hydrogaleruca) grisescens</i> → <i>Nebria brevicollis</i> – leszcz <i>Elaphrus riparius</i> – pierzchotek	- na roślinach o pływających liściach., składnik epipleustoniu - wyłącznie na roślinności pływającej., składnik epipleustoniu.
	Pluskwiaki <i>Heteroptera</i>	<i>Notonecta glauca</i> – pluskolec pospolity <i>Ilyocoris cimicoides</i> – żyrytwa pluskolcowata <i>Gerris lacustris</i> – nartnik	

	Chruściki <i>Trichoptera</i> Motyle <i>Lepidoptera</i> Muchówki <i>Diptera</i>	<i>Limnephilus flavicornis</i> → <i>Paraponyx stratiotata</i> – omacnicowate <i>Dilophus febrilis</i> – leniowate <i>Aedes sp.</i> <i>Limoniidae</i> – kreślowate	- o dużej zmienności morfologicznej domków
Pajęczaki <i>Arachnoidea</i>	Pająki <i>Arachnida</i> Wodopójki <i>Hydrachnellae</i>	<i>Baetis sp.</i> → <i>Hydrodroma sp.</i>	- w Polsce bardzo rzadki., buduje sieci łowne nad lustrem wody
Mięczaki <i>Mollusca</i>	Ślimaki <i>Gastropoda</i>	<i>Lymnaea stagnalis</i> – błotniarka stawowa <i>Lymnaea palustris</i> – błotniarka pospolita <i>Planorbarius corneus</i> – zatoczek rogowy <i>Viviparus contectus</i> – żyworódka jeziorowa <i>Segmentina nitida</i> – zatoczek lśniący → <i>Anisus spirorbis</i> – zatoczek moczarowy → <i>Physa fontinalis</i> – rozdętka pospolita → <i>Batymphalus contortus</i> – zatoczek skręcony <i>Planorbis planorbis</i> – zatoczek pospolity <i>Bithynia tentaculata</i> – zagrzebka pospolita <i>Acroloxus lacustris</i> – przytulik jeziorny <i>Succinea putris</i> <i>Zonitoides nitidulus</i> – szklarka obłystek	- bardzo liczne (dominant). Spotykano muszle wbudowane w domki chruścika <i>Limnephilus flavicornis</i>
inne	Pijawki <i>Hirudinea</i> Skorupiaki <i>Crustacea</i> Wirki <i>Turbellaria</i> Skąposzczety <i>Oligochaeta</i>	<i>Haemopsis sanguisuga</i> – pijawka końska <i>Erpobdella octoculata</i> <i>Glossiphonia heteroclita</i> – odlepka żółta <i>Glossiphonia complanata</i> – odlepka ślimacza <i>Helobdella stagnalis</i> <i>Asellus aquaticus</i> – ośliczka pospolita <i>Trachelipus nodulosus</i> <i>Cyclops sp.</i> <i>Daphnia pulex</i> <i>Scapholebris mucronata</i> <i>Planaria torva</i> → <i>Lumbriculus sp.</i> →	- liczny, na zanurzonych przedmiotach - składnik bentosu

Zagrożenia dla stanowiska	<ul style="list-style-type: none"> - sukcesja naturalna, przyczyniająca się do zmniejszenia powierzchni lustra wody, - kumulacja materiału organicznego na dnie zbiornika powodująca jego wypływanie, - zamulanie zbiornika w efekcie spływu powierzchniowego ze stoków „Gąszczyka”, - tworzenie „dzikich” przepraw i tymczasowych dróg, prowadzących poprzez okoliczne łąki sąsiadujące ze starorzeczami, - hałas powodowany przez imprezy masowe na terenie Ośrodka TKKF Pegaz i Przeprośnej Górki oraz przemieszczające się w dolinie Warty pojazdy typu quady, motocykle crossowe, samochody terenowe, - ewentualne ponowne prace regulacyjne w dolinie Warty lub inne inwestycje budowlane, mogące wpływać na poziom wód gruntowych.
Wskazania ochronne dla stanowiska	<ul style="list-style-type: none"> - utworzenie rezerwatu „Gąszczyk”, obejmującego oprócz unikatowych ekosystemów i środowisk lądowych także sąsiadujące ze wzgórzem starorzecza i zespoły łąkowo-pastwiskowe, - opracowanie jednolitego dla całego miasta, a także powiatu częstochowskiego, programu skutecznej ochrony starorzeczy w Dolinie Warty. Powinien on stać się istotnym uzupełnieniem istniejących już programów ochrony przyrody, zarówno na szczeblu powiatowym jak i gminnym, - monitoring opadającego ku starorzeczu stoku Przeprośnej Górki w sąsiedztwie ścieżki i w razie wykrycia wzmożonej erozji montaż praktykowanych w górach urządzeń antyerozyjnych, np. rynienek odprowadzających wodę, itp., - przywrócić istniejące do niedawna połączenie starorzecza z rzeką Wartą, - wprowadzić zakaz poruszania się pojazdów silnikowych w przyległym starorzeczom rejonie doliny Warty.
Uwagi	<p>Ekosystem starorzecza pod Gąszczykiem jest jednym z najcenniejszych przyrodniczo i krajobrazowo miejsc w Częstochowie, zasługuje w pełni na objęcie go natychmiastową ochroną. Zbiornik może i powinien stanowić miejsce tarła ryb, żyjących w Warcie. Aby mógł pełnić tę funkcję, powinien być ponownie połączony z rzeką.</p>

10. Gąszczyk

Położenie	
geograficzne	administracyjne
Wyżyna Częstochowska	Częstochowa, Mirów
Opis lokalizacji	Współrzędne
w dolinie Warty, północne zbocze Przepróśnej Górki	N-50°49'26,06", E-019°13'56,4"
Opis ogólny	
<p>Na stromym zboczu Przepróśnej Górki rośnie rzadko spotykany typ lasu - grąd subkontynentalny.</p> <p>W drzewostanie licznie występuje lipa szerokolistna, osiagająca tu północną granicę występowania, oraz grab, buk, dąb szypułkowy i klon zwyczajny.</p> <p>Bogate jest runo, reprezentowane przez geofity:: groszek wiosenny, miodunka ćma, przylaszczka, wawrzynek wilczelyko, zawilec gajowy i zdrojówka rutewkolistna., oraz inne: czerniec gronkowy, dąbrówka rozłogowa, gajowiec żółty, zerwa kłosowa, konwalijka dwulistna, kopytnik pospolity, marzanka wonna, perłówka zwisła, piżmaczek, podagrycznik, sałatnik leśny, szczawik zajęczy i szczyr trwały.</p> <p>Do osobliwości należy groszek wschodniokarpacki oraz gat. chronione: lilia złotogłów, skrzyp zimowy, storczyki – buławnik wielkokwiatowy i kruszczyk szerokolistny, przewiercień długolistny i parzydło leśne.</p> <p>Jedną z ostatnich ostoi znalazł tu ginący ślimak ostrokrawędzisty, żyjący w szczelinach skalnych.</p> <p>Bezpośrednio nad tym zalesionym zboczem znajduje się starożytne grodzisko, z podwójne wały obronne. W środkowej części grodziska jeszcze do niedawna była łąka, podkreślająca swym kształtem i formą specyfikę tego miejsca.</p>	



Szata roślinna	Fitocenoza		Stopień wykształcenia zbiorowiska	Stan zachowania	Szacunkowa powierzchnia
		grąd subkontynentalny <i>Tilio-Carpinetum</i>		bardzo dobry	średni
Chronione gatunki roślin i grzybów	Gatunek	Liczebność	Zagrożenia (status)	Uwagi	
	lilia złotogłów – <i>Lilium martagon</i>	licznie			
	groszek wschodniokarpacki – <i>Lathyrus laevigatus</i>	licznie			
	buławnik wielkokwiatowy – <i>Cephalanthera damasonium</i>	sporadycznie			
	kruszczyk szerokolistny – <i>Epipactis helleborine</i>	licznie			
	orlik pospolity – <i>Aquilegia vulgaris</i>	sporadycznie			
	bluszcz – <i>Hedera helix</i>	bardzo licznie			
	przylaszczka – <i>Hepatica nobilis</i>	licznie			
	paprotka – <i>Polypodium vulgare</i>	nielicznie			
	wawrzynek wilczczyko – <i>Daphne mezereum</i>	1 okaz			
Inne ważne gatunki roślin i grzybów	Gatunek	Liczebność	Zagrożenia	Uwagi	
	lipa szerokolistna – <i>Tilia platyphyllos</i>	nielicznie			
	marzanka wonna – <i>Asperula odorata</i>	nielicznie		pod ochroną częściową	
	zerwa kłosowa – <i>Phyteuma spicatum</i>	licznie			
	czerniec gronkowy – <i>Actaea spicata</i>	licznie			
	przewiercień długolistny – <i>Bupleurum longifolium</i>	licznie			
	parzydło leśne – <i>Aruncus sylvestris</i>	nielicznie			
	groszek czerniejący – <i>Lathyrus niger</i>	licznie			
	konwalia – <i>Convallaria majalis</i>	bardzo licznie		pod ochroną częściową	
	kopytnik pospolity – <i>Asarum europaeum</i>	licznie		pod ochroną częściową	
	skrzyp zimowy – <i>Equisetum hyemale</i>	sporadycznie			
czareczka długotrzonkowa – <i>Microstoma protracta</i>	sporadycznie		(grzyb) wg Hereźniaka, 2002		
Pozostałe gatunki roślin	<p>Drzewostan: <i>Quercus robur</i>, <i>Carpinus betulus</i>, <i>Tilia cordata</i>, <i>Betula pendula</i>.</p> <p>Krzewy: <i>Lonicera xylosteum</i>, <i>Sorbus aucuparia</i>, <i>Populus tremula</i>, <i>Corylus avellana</i>, <i>Frangula alnus</i>, <i>Euonymus verrucosa</i>, <i>Sambucus nigra</i>, <i>Padus avium</i>, <i>Ulmus glabra</i>.</p> <p>Runo: <i>Anemone nemorosa</i>, <i>Aegopodium podagraria</i>, <i>Poa nemoralis</i>, <i>Galeobdolon luteum</i>, <i>Maianthemum bifolium</i>, <i>Melampyrum nemorosum</i>, <i>Pulmonaria obscura</i>, <i>Mercurialis perennis</i>, mniej licznie: <i>Scrophularia nodosa</i>, <i>Luzula pilosa</i>, <i>Mycelis muralis</i>, <i>Adoxa</i></p>				

	<p><i>moschatellina, Polygonatum odoratum, Solidago virga-aurea, Rubus plicatus, Viola reichenbachiana, Acer pseudoplatanus, Campanula trachelium, Viola mirabilis, Hieracium lachenalii, Carex digitata, Acer platanoides, Rubus hirtus, Geum urbanum, Geranium robertianum, Crataegus monogyna, Galium aparine, Fragaria vesca, Polygonatum multiflorum, Melica nutans.</i></p> <p>Mchy: <i>Plagiomnium cuspidatum, Mnium hornum, Atrichum undulatum, Plagiothecium cavifolium, Pohlia cruda, Homalothecium philippeanum.</i></p> <p>Grzyby: <i>Xerocomus chrysenteron, Leccinum griseum, Schizophyllum commune, Clitocybe candidans, Mycena pelianthina, Marasmius torquescens, Amanita pantherina, Hypholoma sublateritium, Exidia plana, Peziza succoza, Fuligo septica.</i></p>			
Chronione gatunki zwierząt (oprócz gat. pospolitych)	Gatunek	Stan populacji	Zagrożenia	Uwagi
	ślimak ostrokrawędzisty – <i>Helicigona lapicida</i>	nielicznie	NT Czerw. Lista Gat. Zagr.	higrofilny petrofil, na Jurze występuje wyspowo., w Polsce wymierający.
	biegacz leśny – <i>Carabus arcensis</i>	sporadycznie	-	w Polsce pospolity
	biegacz fioletowy – <i>Carabus violaceus</i>	licznie	-	
	biegacz gajowy – <i>Carabus nemoralis</i>	sporadycznie	-	pospolity i szeroko rozprzestrzeniony.
	biegacz ogrodowy – <i>Carabus hortensis</i>	licznie	-	pospolity, również w parkach
	biegacz pomarszczony – <i>Carabus intricatus</i>	sporadycznie	-	szeroko rozprzestrzeniony w lasach
	żaba trawna – <i>Rana temporaria</i>	bardzo licznie	-	
	ropucha szara – <i>Bufo bufo</i>	bardzo licznie	-	
	zaskroniec – <i>Natrix natrix</i>	licznie		
	jaszczurka zwinka – <i>Lacerta agilis</i>	nielicznie		
	uszatka – <i>Asio otus</i>	1 p.?		Czyż, 2008

Inne gatunki zwierząt		
Kręgowce	gatunek	uwagi
Ptaki Aves	bogatka – <i>Parus major</i>	- Czyż, 2008
	cierniówka – <i>Sylvia communis</i>	
	dzięcioł duży – <i>Dendrocopos major</i>	
	gajówka – <i>Sylvia borin</i>	
	grubodziób - <i>Coccothraustes coccothraustes</i> →	
	grzywacz – <i>Columba palumbus</i>	
	kapturka – <i>Sylvia atricapilla</i>	
	kos – <i>Turdus merula</i>	
	kowalik – <i>Sitta europaea</i> →	
	kruk – <i>Corvus corax</i> →	
	kukułka – <i>Cuculus canorus</i>	
	modraszka – <i>Parus caeruleus</i>	
myszolów – <i>Buteo buteo</i>	- Czyż, 2008 - zalatujący	

	<p>piecuszek - <i>Phylloscopus trochilus</i> pierwiosnek – <i>Phylloscopus collybita</i> rudzik – <i>Erithacus rubecula</i> sójka – <i>Garrulus glandarius</i> szpak - <i>Sturnus vulgaris</i> śpiewak – <i>Turdus philomelos</i> → świergotek drzewny – <i>Anthus trivialis</i> świstunka leśna – <i>Phylloscopus sibilatrix</i> turkawka – <i>Streptopelia turtur</i> wilga – <i>Oriolus oriolus</i> zięba – <i>Fringilla coelebs</i></p>		- Czyż, 2008
Ssaki <i>Mammalia</i>	<p>mysz leśna – <i>Apodemus flavicollis</i> kuna – <i>Martes sp.</i> ryjówka aksamitna – <i>Sorex araneus</i></p>		
Bezkręgowce	Systematyka ♣	gatunek	
Owady <i>Insecta</i>	Skoczogonki <i>Collembola</i>	<i>Tetradontophora bielensis</i> – czwórzębiec bielański	
	Chrząższe <i>Coleoptera</i>	<p><i>Cicindela silvatica</i> – trzyszcz leśny <i>Pterostichus niger</i> – szykoń czarny <i>Calathus melanocephalus</i> – pieszek czarnogłowy <i>Oiceoptoma thoracica</i> – ścierwiec <i>Rhagonycha fulva</i> – zmięk żółty <i>Endomychus coccineus</i> – wyglodek biedronkowaty <i>Coccinella septempunctata</i> – biedronka siedmiokropka <i>Propylea quatuordecimpunctata</i> – wrzeciążka <i>Thea vigintiduopunctata</i> – biedronka mączniakówka <i>Lagria hirta</i> – zmięk <i>Geotrupes (Trypocopris) vernalis</i> – żuk wiosenny <i>Geotrupes (Anoplotrupes) stercorosus</i> – żuk leśny <i>Rutpella maculata</i> – strangalia plamista <i>Stenurella bifasciata</i> – strangalia <i>Saperda scalaris</i> – rzemlik plamisty <i>Agelastica alni</i> – churmak olchowiec <i>Lochmea capreae</i> – naliścica wierzbowa</p>	

		<i>Deporaus betulae</i> – tutkarz brzoźowiec <i>Aelia acuminata</i> – lednica zbożowa <i>Pentatoma rufipes</i> – tarczówka rudonoga →	- liczny, charakterystyczny dla grądu
	Pluskwiaki <i>Heteroptera</i>	<i>Picromerus bidens</i> – zbrojec dwuzębny <i>Elasmucha fieberi</i> – knieżyca Fiebera <i>Acanthosoma haemorrhoidalis</i> – puklica rudnica <i>Corizus hyoscyami</i> – glinik lulkarz <i>Geocoris grilloides</i> – wylupień świerszczowaty <i>Pyrrhocoris apterus</i> – kowal bezskrzydły →	- tworzy charakter. skupienia u podnóża drzew
	Motyle <i>Lepidoptera</i>	<i>Melitaea atalia</i> – przepłatka atalia <i>Melanargia galathea</i> – polowiec szachownica <i>Maniola jurtina</i> – przestrojnik jurtina <i>Aphantopus hyperantus</i> – przestrojnik trawnik <i>Dasychira pudibunda</i> – szczotecznica szarawka <i>Lymantria dispar</i> – brudnica nieparka <i>Porthesia similis</i> – kuprówka złotnica <i>Solenobia triquetrella</i> – koszówkowate <i>Fumea casta</i> – koszówkowate <i>Talaeporia tubulosa</i> – koszówkowate	
Muchówki <i>Diptera</i>	<i>Mikiola fagi</i> – garnusznica bukowa <i>Rhagio scolopaceus</i> – kobyliczka pniowa		
Pajęczaki <i>Arachnoidea</i>	Pająki <i>Arachnida</i>	<i>Pholcus opilionoides</i> – nasosznik trzęś → <i>Amaurobius fenestralis</i> – sidlisz jaskiniowy → <i>Agelena labyrinthica</i> – lejkowiec labiryntowy → <i>Tegenaria silvestris</i> – kątnik leśny → <i>Coelotes terrestris</i> – norosz ziemny → <i>Salticus scenicus</i> – skakun arlekinowy <i>Mangora acalypha</i> <i>Pardosa lugubris</i> – wałęsak leśny → <i>Trochosa ruricola</i> – krzeczek → <i>Xysticus ulmi</i> – bokochód pospolity <i>Diaea dorsata</i> – cofnik → <i>Araniella cucurbitina</i> – krzyżak zielony → <i>Cyclosa oculata</i> – kołosz <i>Metellina segmentata</i> – czaik jesienny <i>Nuctenea umbratica</i> – kołosz szczelinowaty →	- w szczelinie skalnej - licznie w szczelinach skalnych - obrzeża lasu w miejscach nasłonecznionych - liczny w dziuplach i szczelinach skalnych - charakt. norki z sieciami u podnóża pni - nie buduje sieci łownych - w ściółce leśnej, nie buduje sieci łownych - na roślinach, nie buduje sieci łownych - na liściach krzewów., poziome sieci łowne - na drzewach, także w siedzibach ludzkich

		<i>Cyclosa conica</i> – kołosz stożkowy <i>Zilla diodia</i> → <i>Neriere montana</i> – snowik okazały <i>Theridion impressum</i> – omatnik kulisty <i>Enoplognatha ovata</i> – zawijak żółtawy <i>Anypaena accentuata</i> – motacz	- kilka osobników
Mięczaki <i>Mollusca</i>	Ślimaki <i>Gastropoda</i>	<i>Helix pomatia</i> – ślimak winniczek → <i>Arion (Mesarion) subfuscus</i> – ślimak rdzawy <i>Malacolimax tenellus</i> – pomrów cytrynowy <i>Lehmania marginata</i> – pomrów nadrzewny <i>Laciniara plicata</i> – świdrzyk fałdzisty <i>Macrogastera plicatula</i> – świdrzyk leśny <i>Bradybaena fruticum</i> – zaroślarka pospolita <i>Helicigona lapicida</i> – ślimak ostrokrawędzisty <i>Cepaea hortensis</i> – wstężyk ogrodowy Zonitidae – szklarkowate <i>Helix pomatia</i> – ślimak winniczek	- chroniony częściowo
inne	Skorupiaki <i>Crustacea</i>	<i>Ommatoiulus (=Schizophyllum) sabulosus</i> <i>Protracheoniscus politus</i> → <i>Armadillidium opacum</i> – kulanka pospolita	- na skale

Zagrożenia dla stanowiska	<ul style="list-style-type: none"> - niekorzystny przebieg granicy administracyjnej miasta, w efekcie czego część cennych przyrodniczo ekosystemów wzgórza i rezerwatu znajduje się poza jurysdykcją miejską. Utrudniać to będzie znacznie prowadzenie skutecznej i całościowej ochrony projektowanego rezerwatu i jego otuliny, - naturalna erozja wodna stoków (spływ powierzchniowy) – zwłaszcza od północnej strony wzgórza. Postępujące jej ślady dostrzec można (bez trudu) na przebiegu zewnętrznego obwałowania grodziska (usytuowanego na wierzchołku Przepróśnej Górki), - postępująca zabudowa obiektami mieszkalno-gospodarczymi najbliższego otoczenia rezerwatu, - urządzenie samowolnych tras zjazdowych i instalacja skoczni dla rowerów.
Wskazania ochronne dla stanowiska	<ul style="list-style-type: none"> - objąć ochroną jako rezerwat przyrody, - należy włączyć w granice administracyjne miasta cały obszar wzgórza, obejmujący wszystkie cenne przyrodniczo ekosystemy i siedliska, - należy znacznie poszerzyć granice proponowanego rezerwatu „Gąszczyk”, tak, aby objąć nimi dodatkowo starorzecza przylegające od północy do podnóża Przepróśnej Górki wraz z towarzyszącymi im fragmentami podmokłych łąk (aż do koryta rzeki Warty), a także zarośla kserotermiczne i murawy po wschodniej stronie wzgórza. (które stanowiłyby naturalną otulinę rezerwatu),

	<ul style="list-style-type: none">- usunąć samowolnie zainstalowane podesty (skocznie) dla rowerów i postawić przy ścieżce prowadzącej na wzgórze od strony parkingu zakaz wjazdu wszelkich pojazdów kołowych,- zabezpieczyć przed erozją strome podejście do wałów grodziska od strony zachodniej,- w obrębie pierścienia wałów grodziska usunąć zarośla jeżyn, głogów, róży i dereni oraz samosiejki klonu jesionolistnego, a następnie zastosować jedno z proponowanych rozwiązań: - utrzymywać polanę w stanie odlesionym, kosząc co najmniej raz na dwa sezony lub zalesić dębem szypułkowym, grabem zwyczajnym, bukiem i lipą drobnolistną.
Uwagi	Uroczysko „Gąszczyk” wraz z otuliną jest jednym z najcenniejszych i najmniej zmienionych obiektów przyrodniczych na obszarze Częstochowy oraz stanowi kulminację krajobrazową w obszarze przełomu Warty.

11. Warta w Mirowie

Położenie	
geograficzne	administracyjne
Obniżenie Górnej Warty	Częstochowa, Mirów
Opis lokalizacji	Współrzędne
W południowo-wschodniej części miasta	N-50°49'21,4", E-019°11'20,71"
Opis ogólny	

Rzeka płynie głęboką doliną, wyciętą w wapieniach górnej jury, tworząc klasyczny przełom.

Koryto jest uregulowane, ograniczone wałami przeciwpowodziowymi. Miejscami na stromych stokach doliny występują niewielkie wychodne wapienne (np. w rejonie Popławskiego Dołu i ul. Skarpowej) lub okazałe ostańce (Brama Mirowska) W strefie pomiędzy wałami i za nimi wykształciły się zbiorowiska roślin ruderalnych i łąkowych. Drzewa występują sporadycznie.

Wały kończą się w rejonie Bramy Mirowskiej, gdzie stoki wzniesień opadających ku dolinie w naturalny sposób ograniczają możliwość wylewów. Od tego miejsca do granic miasta i dalej terasa zalewowa jest zajęta przez łąki i zbiorowiska ziołoroślowe z dominacją mozgi trzciniowej, pokrzywy zwyczajnej i trzcinnika piaskowego. W zagłębieniach rozwinęły się płaty szuwaru palkowego. Wśród łąk występują pojedyncze stare drzewa, miejscami także w postaci szpalerów wierzb, silnie rozgałęzionych na skutek przycinania tuż przy ziemi.

W rejonie Popławskiego Dołu i Przeprósnej Górki znajdują się kompleksy starorzeczy. Na wysokości ul. Mącznej koryto rzeki przegradza jaz.



Szata roślinna	Fitocenoza		Stopień wykształcenia zbiorowiska	Stan zachowania	Szacunkowa powierzchnia
	szuwar mozgowy <i>Phalaridetum arundinaceae</i>		dobry	dobry	duża
	szuwar trzcinowy <i>Phragmitetum communis</i>		dobry	dobry	duża
	zespół rdestnicy pływającej <i>Potamogetonetum natantis</i>		bardzo dobry	bardzo dobry	duża
	zespół turzycy zaostrojonej <i>Caricetum gracilis</i>		dobry	dobry	mała
	szuwar szerokopalkowy <i>Typhetum latifoliae</i>		dobry	dobry	duża
	zespół rzepichy ziemnowodnej i kropidła wodnego <i>Oenantherorippetum</i>		dobry	dobry	mała
Chronione gat. roślin i grzybów	Gatunek	Liczebność	Zagrożenia	Uwagi	
	---			nie stwierdzono	
Pozostałe gat. roślin i grzybów	<p>W strefie roślin przybrzeżnych: <i>Rorippa amphibia</i>, <i>Sagittaria sagittifolia</i>, <i>Sparganium emersum</i>, <i>Alisma plantago aquatica</i>, <i>Bidens tripartita</i>, <i>Epilobium hirsutum</i>, <i>Eleocharis palustris</i>, <i>Phragmites australis</i>, <i>Lythrum salicaria</i>, <i>Polygonum amphibium</i>, <i>Rumex hydrolapathum</i>, <i>Lycopus europaeus</i>, <i>Juncus effusus</i>, <i>Schoenoplectus lacustris</i>, <i>Scirpus silvaticus</i>, <i>Cirsium palustre</i>, <i>Iris pseudoacorus</i>, <i>Typha latifolia</i>.</p> <p>W wodzie: <i>Elodea canadensis</i>, <i>Batrachium circinatum</i>, <i>Callitriche cophocarpa</i>, <i>Potamogeton pectinatus</i>, <i>Potamogeton crispus</i>, <i>Lemna minor</i>, <i>Ceratophyllum demersum</i>.</p> <p>Nad brzegiem: <i>Populus alba</i>, <i>Salix viminalis</i>, <i>Salix fragilis</i>, <i>Salix alba</i>, <i>Salix cinerea</i>, <i>Salix purpurea</i>, <i>Acer negundo</i>, <i>Veronica longifolia</i>, <i>Urtica dioica</i>, <i>Phalaris arundinacea</i>, <i>Echinocystis lobata</i>, <i>Filipendula ulmaria</i>, <i>Lysimachia vulgaris</i>, <i>Calamagrostis epigeios</i>, <i>Polygonum persicaria</i>.</p>				
Chronione gat. zwierząt	Gatunek	Stan populacji	Zagrożenia	Uwagi	
	trzepla zielona – <i>Ophiogomphus cecilia</i>	nieznany		ważka z rodziny gadziogłówkowatych (<i>Gomphidae</i>)	
	śliz – <i>Noemacheilus barbatulus</i>	nieliczny			
	bóbr – <i>Castor fiber</i>	nieznany		widoczne ślady żerowania	
	wydra – <i>Lutra lutra</i>	bardzo nieliczny			

Inne gatunki zwierząt

Kręgowce	gatunek	uwagi
Ryby <i>Pisces</i>	<p>szczupak – <i>Esox lucius</i> miętus – <i>Lota lota</i> okoń – <i>Perca fluviatilis</i> kleń – <i>Leuciscus cephalus</i></p>	

	jaź – <i>Leuciscus idus</i> płoć – <i>Rutilus rutilus</i> kielb krótkowąsy – <i>Gobio gobio</i> leszcz – <i>Abramis brama</i> → brzana – <i>Barbus barbus</i> →		- informacja od wędkarzy - odnotowana w połowach wędkarskich
Bezkęgowce	Systematyka ♣	gatunek	
Owady <i>Insecta</i>	Ważki <i>Odonata</i> Chrzążce <i>Coleoptera</i> Pluskwiaki <i>Heteroptera</i> Jętki <i>Ephemeroptera</i> Chruściki <i>Trichoptera</i> Motyle <i>Lepidoptera</i> Muchówki <i>Diptera</i>	<i>Platycnemis pennipes</i> – pióronóg nadwodny → <i>Calopteryx virgo</i> – świtezianka dziewica → <i>Somatochlora metallica</i> – miedziopierś metaliczna <i>Ophiogomphus cecilia</i> – trzepla zielona <i>Enallagma cyathigerum</i> – larwa <i>Hydroporus sp.</i> – halawnik <i>Ilybius fenestratus</i> – grązak → <i>Haliplus obliquus</i> → <i>Hygrotus sp.</i> – rojek → <i>Nepa cinerea</i> – płoszczyca siwa <i>Gerris (Gerris) gibbifer</i> – nartnik <i>Hydrometra stagnorum</i> – poślizg <i>Gerris (Aquarius) najas</i> → <i>Baetis rhodani</i> – murzyłka → <i>Heptagenia sp.</i> – zmarwlocik → <i>Caenis pseudorivulorum</i> → <i>Hydropsyche sp.</i> – wodosówka → <i>Philopotamidae</i> – imagines → <i>Nausinoe nymphaeata</i> → <i>Chironomidae</i> – ochotkowate → <i>Rheotanytarsus exiguus (Chironomidae)</i> <i>Simuliidae</i> (mustykowate) →	- liczne larwy - liczne larwy - imagines - stosunkowo rzadki (larwy) - imagines - larwy - imagines - liczne larwy - larwy - liczne larwy - imagines - larwy w domkach - liczne larwy w domkach - w domkach z detrytusu - liczne larwy i poczwarki
Pajęczaki <i>Arachnoidea</i>	Pająki <i>Arachnida</i>	<i>Pachygnatha sp.</i> →	- kilka okazów
Mięczaki <i>Mollusca</i>	Ślimaki <i>Gastropoda</i>	<i>Planorbarius corneus</i> – zatoczek rogowy <i>Succinea putris</i> – bursztynka pospolita <i>Lymnaea stagnalis</i> – blotniarka stawowa → <i>Bithynia tentaculata</i> – zagrzebka pospolita → <i>Physa fontinalis</i> – rozdętka pospolita	- liczna - liczna

		<i>Acroloxus lacustris</i> – przyczepka jeziorna	
	Małże <i>Bivalvia</i>	<i>Sphaerium corneum</i> – gałeczka rogowa → <i>Pisidium casertanum</i> – groszkówka pospolita	- liczny
inne	Pijawki <i>Hirudinea</i>	<i>Erpobdella octooculata</i> <i>Erpobdella sp.</i> → <i>Piscicola geometra</i> – pijawka rybia <i>Alboglossiphonia heteroclita</i> – odlepka mała <i>Helobdella stagnalis</i>	- liczne
	Skorupiaki <i>Crustacea</i>	<i>Rivulogammarus fossarum</i> → <i>Asellus aquaticus</i> →	- liczne - liczny
	Skaposzczety <i>Oligochaeta</i>	<i>Limnodrilus sp.</i> – rurecznik (<i>Tubificida</i>)	

Zagrożenia	<ul style="list-style-type: none"> - ponowne prace melioracyjne, - śmieci spływające rzeką.
Wskazania ochronne	<ul style="list-style-type: none"> - zlikwidować jaz lub wyposażyć go w przepławkę dla ryb. - wprowadzić w niżej położoną część doliny łęgowe gatunki drzew: topolę czarną i białą, jesion wyniosły i olszę czarną. Docelowo odtworzyć szpalery łęgowe na 50% długości rzeki. - nie przycinać wierzb tuż przy ziemi, gdyż powoduje to silne ich rozkrzewienie, utrudniające dostęp do rzeki. - kultywować na wybranych wierzbach zabieg „ogławiania” w celu przywrócenia charakterystycznego elementu polskiego pejzażu. - utrzymywać wybrane fragmenty łąk nadrzecznych poprzez wykaszanie. - dążyć do zwiększenia retencji w dolinie rzecznej – w tym celu tam gdzie to jeszcze możliwe nie przerywać łączności rzeki z terasą zalewową wałami. - przy ewentualnym remoncie wałów przeciwpowodziowych poszerzyć strefą międzywał.
Uwagi	Warta jest „herbową” rzeką regionu i w pełni zasługuje na specjalną troskę!