

## Załącznik 3



# **Miejski Program Rewitalizacji dla Częstochowy - aktualizacja 2008**

**RAPORT Z BADAŃ ANKIETOWYCH  
przeprowadzonych  
4-5 sierpnia 2008**

**OPINIE MIESZKAŃCÓW CZĘSTOCHOWY NA TEMAT REWITALIZACJI  
OBSZARÓW WYZNACZONYCH W MIEJSKIM PROGRAMIE  
REWITALIZACJI  
- RAPORT Z BADAŃ ANKIETOWYCH**



Autorzy:  
dr hab. prof. PCz Felicjan Byłok  
dr Leszek Cichobłaziński  
dr Piotr Pachura

Politechnika Częstochowska  
Wydział Zarządzania

Częstochowa 2008

## **Politechnika Częstochowska**

Autorzy raportu:

Felicjan Bylok: rozdział IV

Leszek Cichobłaziński: Wstęp, rozdział II, III, V, VI

Piotr Pachura: rozdział I

## **Urząd Miasta Częstochowy**

Współpraca merytoryczna:

Dorota Chudowska

Jarosław Kapsa

Małgorzata Narolska

Opracowanie statystyczne:

Aleksandra Milejska

Przygotowanie internetowej wersji ankiety:

Edwin Hiller

**SPIS TREŚCI**

Wstęp .....	3
<i>I. Rewitalizacja – założenia teoretyczne</i> .....	4
I.1 Pojęcie rewitalizacji .....	4
1.2 Rewitalizacja jako proces .....	4
<i>II. Metodologia badań</i> .....	6
2.1 Metoda i przebieg badań.....	6
2.2 Charakterystyka badanej zbiorowości .....	6
<i>III. Miejsca magiczne</i> .....	10
3.1 Pojęcie miejsca magicznego .....	10
3.2 Rynek Wieluński .....	10
3.3 Plac Biegańskiego .....	11
3.4 Rynek Starego Miasta .....	11
3.5 Skrzyżowanie ul. Katedralnej i ul. Ogrodowej .....	11
3.6 Plac Orłąt Lwowskich .....	12
<i>IV. Problemy społeczne wymagające rozwiązania</i> .....	13
4.1 Identyfikacja problemów społecznych w Częstochowie.....	13
4.2 Sposoby rozwiązania problemów społecznych.....	17
<i>V. Infrastruktura techniczna</i> .....	24
<i>VI. Uwagi mieszkańców</i> .....	26
<i>Wnioski</i> .....	28
<i>Bibliografia</i> .....	30
<i>ANEKS</i> .....	31

## Wstęp

Szybki rozwój społeczny i ekonomiczny charakterystyczny dla obecnych czasów sprawia, że często całe dzielnice miast, a nawet większe obszary, tracą swoje pierwotne funkcje, co doprowadza do spowolnienia ich rozwoju a nawet degradacji. Dotyczy to zwłaszcza obszarów przemysłowych, które w związku z postępującą dezindustrializacją tracą swoje pierwotne funkcje. W krajach postkomunistycznych pojawia się dodatkowy problem polegający na przywróceniu funkcji właściwych dzielnicom znajdującym się w centrach miast, gdyż okresie komunistycznym zamieniano je często w obszary mieszkalnictwa socjalnego w ramach tzw. kwaterunku w celu rozerwania tradycyjnej tkanki społecznej polskich miast. W czasie transformacji systemowej, której skutkiem było min. pojawienie się zjawiska strukturalnego bezrobocia to te dzielnice przede wszystkim zamieszkałe były przez ludzi wykluczonych.

Wobec powyższych zjawisk ważnym i pilnym problemem staje się ożywienie tych obszarów polegające nie tylko na rewaloryzacji architektonicznej i urbanistycznej, ale przede wszystkim na znalezieniu nowych funkcji, które obszary te mogłyby pełnić. Wiązać się to musi z rozwiązaniem problemów społecznych właściwych dla tych obszarów, odkryciu lub wskazaniu elementów istotnych z punktu widzenia identyfikacji i tożsamości lokalnych społeczności, co służyć może w konsekwencji wyzwoleniu energii społecznej mieszkańców. Tak w największym skrócie można przedstawić zagadnienie rewitalizacji, które jest głównym problem niniejszych badań. Zgodnie z naukową definicją „rewitalizacja to zespół działań w sferze gospodarczej, społecznej i przestrzennej prowadzących do ożywienia i aktywizacji zdegradowanego terenu. (...) Celem rewitalizacji jest poprawa wszystkich aspektów życia mieszkańców miasta, poprzez rewaloryzację stanu środowiska zamieszkania oraz wsparcie rozwoju gospodarczego i społecznego.”<sup>1</sup>

Z tych powodów Urząd Miasta Częstochowy powołał Zespół ds. Wdrażania Miejskiego Programu Rewitalizacji dla Częstochowy oraz urząd Pełnomocnika Prezydenta Miasta Częstochowy ds. Rewitalizacji. Zespół ten opracował Miejski Program Rewitalizacji dla Częstochowy, do którego wybrano następujące dzielnice: Raków, Ostatni Grosz, Dzielnica Podjasnogórska (okolice Rynku Wieluńskiego, ul. Św. Barbary, ul. 7 Kamienic, ul. Św. Rocha od Rynku Wieluńskiego do cmentarza Św. Rocha), Śródmieście, Stare Miasto oraz rejon ul. Krakowskiej, które wyodrębniono „w wyniku diagnozy sytuacji gospodarczej, społecznej i przestrzennej”<sup>2</sup>. Przeprowadzone badania dotyczyły wyżej wymienionych dzielnic Częstochowy i stanowią element konsultacji społecznych niezbędnych w przygotowywaniu i wdrażaniu tego typu programów<sup>3</sup>.

Niniejszy raport składa się z następujących części: w rozdziale I przedstawione są zagadnienia teoretyczne rewitalizacji, w rozdziale II przedstawiona jest metodologia badań, w rozdziale III omówione są miejsca charakterystyczne (tzw. miejsca magiczne) z punktu widzenia poczucia tożsamości mieszkańców dzielnicy, rozdział IV poświęcony jest społecznym aspektom rewitalizacji a rozdział V aspektem technicznym i przestrzennym. Badania niniejsze mają na celu rozpoznanie opinii i potrzeb mieszkańców wybranych obszarów, dzięki czemu program rewitalizacji może bardziej odpowiadać potrzebom społecznym.

<sup>1</sup> Miejski Program Rewitalizacji dla Częstochowy - Aktualizacja, Częstochowa, maj 2007, s. 6.

<sup>2</sup> Tamże, s. 71.

<sup>3</sup> W tym samym celu i na podobnych zasadach przeprowadzono badania dotyczące rewitalizacji w Poznaniu: K.Podemski, Terenowe konsultacje społeczne poświęcone wyborowi obszarów do rewitalizacji w Poznaniu. Wyniki wywiadów i obserwacji w wybranych punktach miasta, Q-MR Market Research, <http://bip.city.poznan.pl/bip/public/bip/documents.html> (z dnia 16.09.2008).

## I. Rewitalizacja – założenia teoretyczne

### I.1 Pojęcie rewitalizacji

Powszechnie akceptowane pojęcie rewitalizacji opiera się na koncepcji zintegrowania procesów zmian w wielu płaszczyznach życia, określonego terytorium w celu „odrodzenia” lub przystosowania zasobów endogennych do harmonijnego i trwałego rozwoju.

Wielopłaszczyznowy charakter rewitalizacji związany jest z wymiarem: społecznym, ekonomicznym, kulturowym i środowiskowym. Nie należy utożsamiać rewitalizacji jedynie z procesami urbanistycznymi polegającymi na rekonstrukcji zabudowy miejskiej, ograniczeniu presji urbanizacyjnej czy nowej organizacji przestrzeni publicznej. Często rewitalizację można ujmować jako nowe „zdefiniowanie” charakteru i funkcji danej przestrzeni w celu waloryzacji środowiska i podniesienia jakości życia i pracy mieszkańców. Przykładem potrzeby nowego spojrzenia na rozwój przestrzeni zurbanizowanych może być „prze-definiowanie” i zintegrowanie na przykład: systemów transportu publicznego, usług dla mieszkańców czy wykorzystanie obszarów dziedzictwa przyrodniczego i kulturowego. Procesy te wpływają na tworzenie więzów gospodarczych, komunikacyjnych, kulturowych i społecznych między terenami miast i aglomeracji a okalającymi je terenami wiejskimi czy słabiej zurbanizowanymi - korzystnie stymulując wzrost spójności systemu osadniczego.

Projekty rewitalizacyjne to zadanie bardzo trudne, wymagające czasu i ogromnego wysiłku intelektualnego, organizacyjnego i finansowego oraz akceptacji i wspierania tych działań ze strony społeczności miasta. Należy podkreślić, iż specyfika rewitalizacji charakteryzuje się z jednej strony zintegrowaniem wielu płaszczyzn rozwoju, z drugiej dbałością o trwałość przekształceń, w tym w kwestiach społecznych (*sustainable community development*) decydujących w największym stopniu o wartości przeprowadzanych zmian.

Ważnym zagadnieniem związanym ze skutecznością rewitalizacji jest zastosowanie podejścia strategicznego polegającego na ugruntowanej wizji, akceptowanym celom oraz spójności i synergii na różnych poziomach planowania. Podejście strategiczne nabiera szczególnego znaczenia w kontekście wykorzystywania środków finansowych związanych z polityką Unii Europejskiej, wymagającą harmonizacji działań na poziomie lokalnym, regionalnym i krajowym. Wymiar strategiczny rewitalizacji opiera się głównie na przesłankach eliminacji dysproporcji w rozwoju poszczególnych obszarów w celu zapewnienia spójności społeczno-gospodarczej, w tym przypadku na poziomie miasta. Choć rewitalizacja jest procesem mającym miejsce najczęściej na poziomie lokalnym, i na tym poziomie jest zarządzana to zrozumienie kontekstu regionalnego stanowi istotny element sukcesu.

### 1.2 Rewitalizacja jako proces

Należy podkreślić, iż proces skutecznej rewitalizacji należy również wiązać z zagadnieniem struktury przywództwa (*leadership structure*) oraz wspólnoty celów lub możliwości jej stworzenia przez mieszkańców danego terytorium wspólnie z organizacjami działającymi na rzecz dobra publicznego (*the goal-building capacity*). Zagadnienia te wykraczają poza klasyczne rozumienie rewitalizacji jako procesu „technokratycznego”, którego sukces uzależniony jest głównie od wielkości środków finansowych przeznaczonych na rewitalizację. Rewitalizację należy więc rozumieć jako proces o znacznie szerszym charakterze obejmującym właściwie wszystkie sfery „cywilizacji” miasta lub jego części.

Kolejne zagadnienie wskazujące na skomplikowany charakter tego procesu to często brak skutecznej możliwości generowania mierzalnych rezultatów projektów rewitalizacji lub odsunięcie w czasie jej widocznych efektów, szczególnie w odniesieniu do zagadnień społecznych czy kulturowych. Dlatego bardzo ważną kwestią jest odpowiednie i stałe zarządzanie monitoringiem i analizą efektów rewitalizacji. W tym kontekście dużego znaczenia nabiera fakt ewaluacji rewitalizacji w otwartym wymiarze społecznym z udziałem mieszkańców i aktorów publicznych. Proces ten wiąże się również z zagadnieniem budowy więzów zaufania, wzrostu odpowiedzialności za rozwój miasta oraz jest elementem procesu wspólnego uczenia się (*common learning process*) stanowiącego ważny wymiar kapitału społecznego. Zatem projektowanie i prowadzenie procesu rewitalizacji powinno mieć charakter partycypacyjny obejmujący wszystkich interesariuszy zaangażowanych w rozwój miasta. Jednocześnie proces konsultacji, projektowania i realizacji staje się czynnikiem stymulującym proces uczenia się lub wspomagającym jego występowanie wśród podmiotów lokalnych. Partycypacyjny proces rewitalizacji staje się równocześnie czynnikiem budowy lokalnego systemu wiedzy oraz elementem procesu kreowania wizji i celów rozwojowych miasta.

Kształtowanie wizji i celów rewitalizacji w szerokim procesie partycypacji społecznej tworzy fundamenty jej skutecznej realizacji poprzez: *koordynację* działań wszystkich zainteresowanych interesariuszy dla osiągnięcia dobra wspólnego; *koncentrację* na najważniejszych wyzwaniach rozwojowych; *refleksję* na temat historycznej roli miasta w przeszłości, teraźniejszości i przyszłości; *innowacyjność* przejawiającą się poszukiwaniem unikalności danego miasta oraz przełamywaniem stereotypów; *motywację* do wspólnego działania pojawiającą się w procesie partycypacji; *marketing* wewnętrzny polegający na promocji celów rozwojowych wśród społeczności i zewnętrzny ułatwiający lobbowanie na rzecz miasta; *świadomość* bycia częścią społeczności i swoisty dobrze pojmowany „patriotyzm lokalny”.

Osiągnięte w ramach procesu rewitalizacji trudno mierzalne efekty najczęściej mogą długotrwale i pozytywnie oddziaływać na wiele aspektów rozwoju miasta. Przykładem może być efekt wzrostu powiązań sieciowych (networking) pomiędzy grupami, organizacjami społecznymi i publicznymi działającymi na rzecz rozwoju miasta – zmobilizowanych do współpracy w ramach partnerstwa w projektach rewitalizacyjnych. Taka współpraca stanowi bardzo istotny czynnik wykorzystania kapitału społecznego i intelektualnego oraz budowy uczącego się i konkurencyjnego miasta.

## II. Metodologia badań

### 2.1 Metoda i przebieg badań

Narzędziem zastosowanym w badaniach jest kwestionariusz ankiety składający się z 14 pytań, zarówno zamkniętych jak i otwartych. Ankieta została skonstruowana tak aby można ją było użyć podczas bezpośredniego wywiadu jak również w wersji internetowej. Wywiady przeprowadzane były w specjalnie przygotowanych punktach konsultacyjnych zlokalizowanych w miejscach największego ruchu pieszego w dzielnicach przeznaczonych do rewitalizacji w ramach Programu. Były to następujące lokalizacje:

- Rynek Wieluński
- Plac Biegańskiego
- Rynek Starego Miasta
- skrzyżowanie ul. Ogrodowej i ul. Katedralnej
- Plac Orłąt Lwowskich
- skrzyżowanie ul. Okrzei i ul. Lenartowicza

Wywiady przeprowadzane były przez przeszkolonych pracowników Urzędu Miasta oraz stażystów. Punkty konsultacyjne były oznakowane emblematem UM, znajdowały się w nich stoliki i krzesła. Respondenci dobrowolnie wypełniali ankiety, w razie konieczności z pomocą ankieterów. Wywiady przeprowadzane były w dniach 4 i 5 sierpnia 2008 w godzinach od 10.00 – 18.00. Oprócz badań ulicznych, respondenci mieli także możliwość wypełnienia ankiety na stronie internetowej urzędu miasta, gdzie była udostępniona w dniach 4 – 8 sierpnia. Ankiety internetowe wypełniane były przez respondentów całkowicie samodzielnie.

Badania poprzedzone zostały zakrojoną na szeroką skalę akcją informacyjną głównie za pośrednictwem lokalnych mediów (prasy oraz telewizji) a także internetu. Ponadto plakaty informacyjne rozesłano do Zarządu Gospodarki Mieszkaniowej a także spółdzielni mieszkaniowych i parafii znajdujących się w dzielnicach, w których prowadzone były badania.

Przyjęta metoda nie pozwalała na dobór reprezentatywnej próby w ścisłym tego słowa znaczeniu. Zważywszy jednak na ilość wypełnionych ankiet badana zbiorowość była bardzo zróżnicowana. Założeniem badań było, aby w danym punkcie konsultacyjnym ankiety wypełniali mieszkańcy z dzielnicy, w której się on znajdował. W praktyce jednak zdarzało się, że respondenci pochodzili także z innych obszarów. Nie jest to metodologicznie niepoprawne, gdyż wyraźną opinię na temat danej dzielnicy mogą mieć osoby mieszkające gdzie indziej, lecz posiadające z tą dzielnicą silne związki, np. z powodu zamieszkiwania w niej członków rodziny. Dotyczy to szczególnie dzielnic centralnych, które są istotne dla każdego mieszkańca miasta.

### 2.2 Charakterystyka badanej zbiorowości

Respondenci wypełnili łącznie 609 ankiet, z czego blisko 1/3 stanowiły ankiety internetowe, co świadczy o dość dużym zainteresowaniu internautów. Jest to liczba pozwalająca na statystyczne wnioskowanie.

**Tabela 1. Liczba oraz rodzaj wypełnionych ankiet**

<i>Typ ankiety</i>	<i>%</i>	<i>OGÓŁEM</i>
Uliczna	69,29	422,00
Internetowa	30,71	187,00
SUMA	100,00	609,00

Źródło: opracowanie własne



**Tabela 2 .Rozkład wypełnionych ankiet według lokalizacji punktów konsultacyjnych**

Lp.	Lokalizacja	%
1	Rynek Wieluński	13,03
2	Plac Biegańskiego	21,80
3	Rynek Starego Miasta	13,74
4	Skrzyżowanie ul. Ogrodowej i ul. Katedralnej	16,59
5	Plac Orłąt Lwowskich	23,70
6	Skrzyżowanie ul. Lenartowicza i ul. Okrzei	11,14
	Suma	100

Zródło: opracowanie własne

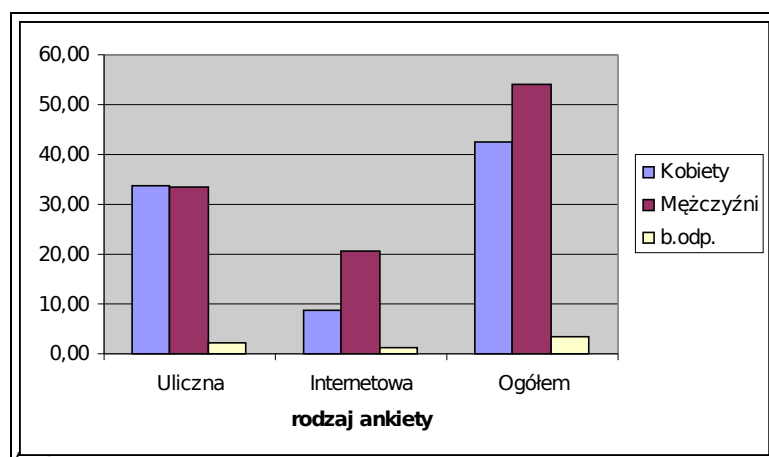
Najwięcej ankiet ulicznych wypełnionych zostało na pl. Orłąt Lwowskich oraz na Placu Biegańskiego. Jest to jeszcze jeden dowód na mobilizację mieszkańców Rakowa. Jeśli chodzi natomiast o Plac Biegańskiego, to duża liczba wypełnionych ankiet wynika głównie z jego centralnego położenia. Także na Placu Biegańskiego najwięcej ankiet wypełniły osoby spoza obszarów przeznaczonych do rewitalizacji (ponad 10%), co świadczy o tym, iż Śródmieście jest przedmiotem zainteresowania także mieszkańców innych dzielnic.

**Tabela 3. Odsetek respondentów zamieszkujących dzielnice leżące poza obszarami przeznaczonymi do rewitalizacji według lokalizacji punktów konsultacyjnych**

Lp.	Lokalizacja	%
1	Rynek Wieluński	4,74
2	Plac Biegańskiego	10,66
3	Rynek Starego Miasta	4,98
4	Skrzyżowanie ul. Ogrodowej i ul. Katedralnej	5,69
5	Plac Orłąt Lwowskich	1,66
6	Skrzyżowanie ul. Lenartowicza i ul. Okrzei	0,7
	Suma	28,43

Zródło: opracowanie własne

Rozkład wypełnionych ankiet według płci i wieku wskazuje, iż w przypadku ankiet ulicznych prawie tyle samo kobiet jak i mężczyzn uczestniczyło w badaniach. Inaczej sprawa przedstawia się w odniesieniu do ankiet internetowych, w których wypełnieniu znacznie przeważali mężczyźni. Ogółem w badaniach wzięło udział ponad 10% więcej mężczyzn niż kobiet, podczas gdy w populacji miasta nieznacznie przeważają kobiety.

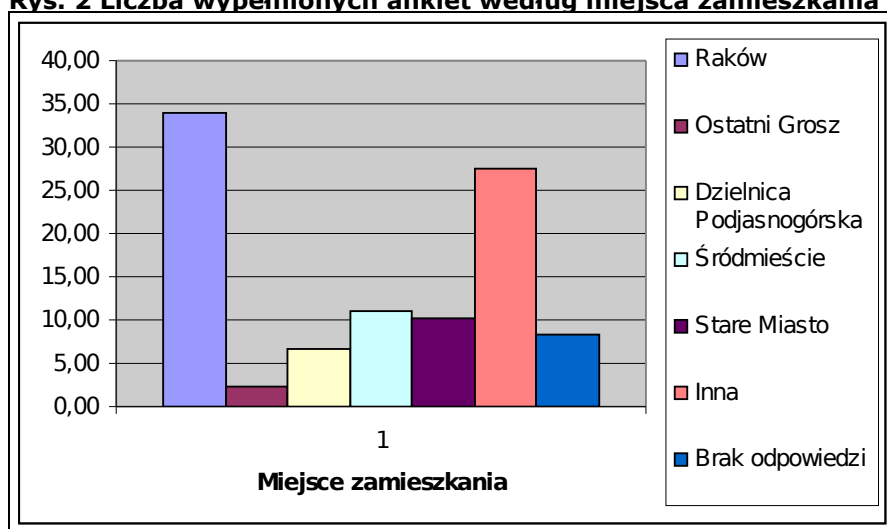
**Rys. 1 Rozkład wypełnionych ankiet według typu i płci**

Zródło: opracowanie własne

Jeśli chodzi o miejsce zamieszkania respondentów, to w obydwu typach ankiet wskazać należy znaczną przewagę mieszkańców Rakowa (nieco ponad 1/3 respondentów). Stosunkowo dużo respondentów zamieszkuje dzielnice nie będące

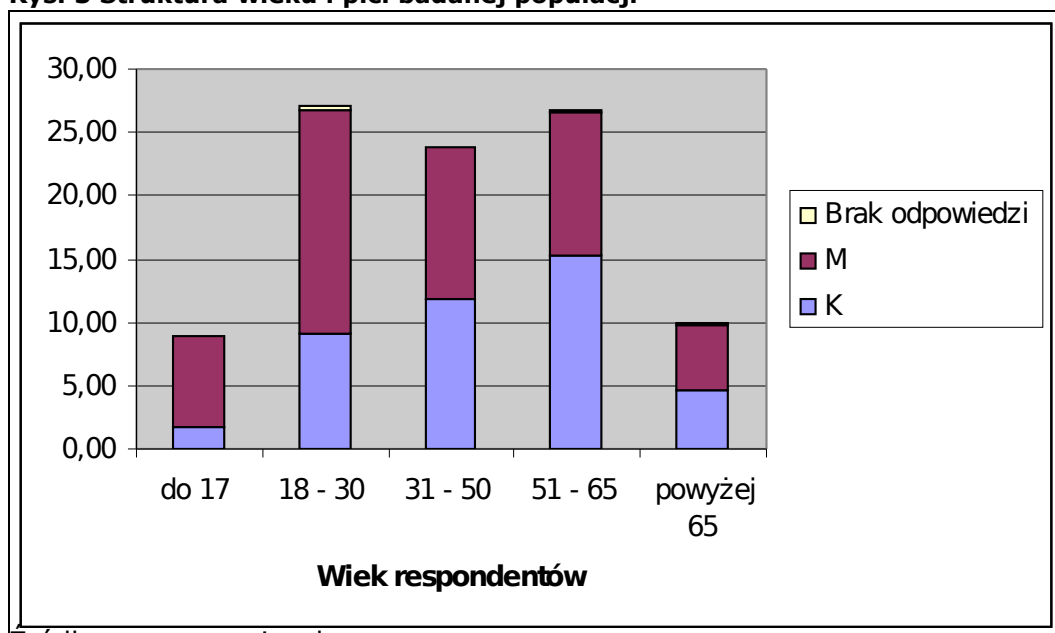
w programie rewitalizacji (ponad ¼). Nieco ponad 8% respondentów nie podało miejsca zamieszkania (dotyczy to zwłaszcza ankiet internetowych). Tak więc w sumie liczba respondentów zamieszkujących pozostałe dzielnice jest porównywalna do respondentów z Rakowa. Można więc wnioskować o dużym zainteresowaniu mieszkańców Rakowa losami swojej dzielnicy, co świadczyć też może o wysokim poziomie mobilizacji społecznej tej społeczności lokalnej. Jednocześnie też wskazać można na znaczną reprezentację mieszkańców tej najmłodszej dzielnicy spośród przeznaczonych do rewitalizacji.

**Rys. 2 Liczba wypełnionych ankiet według miejsca zamieszkania**



Zródło: opracowanie własne

**Rys. 3 Struktura wieku i płci badanej populacji**



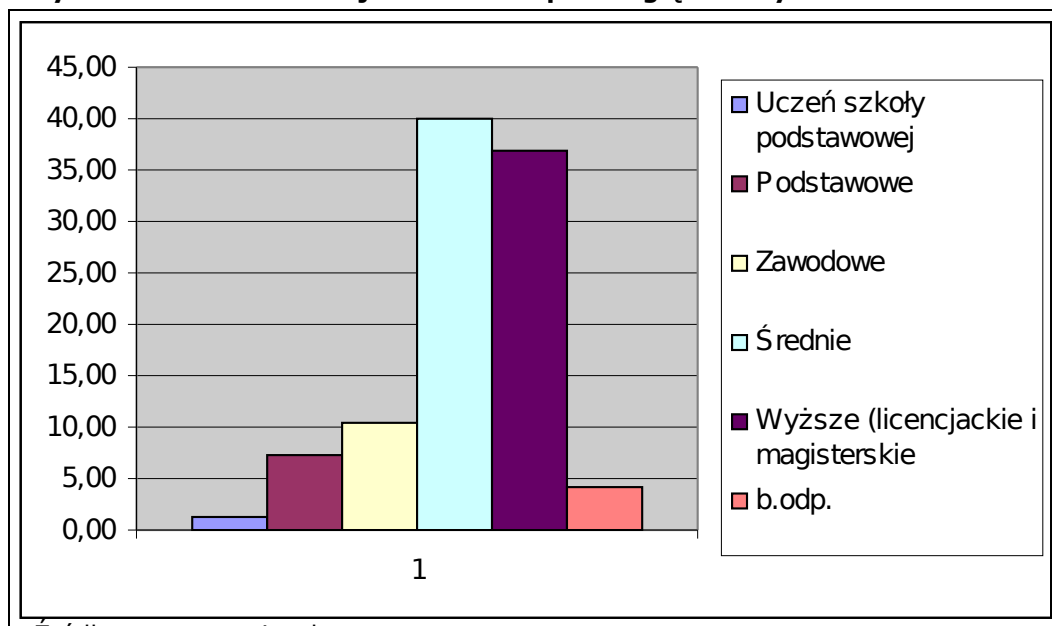
Zródło: opracowanie własne

Analizując strukturę wieku badanych stwierdzić należy, że największą grupę stanowiły osoby w wieku 18 – 30 lat oraz 51 – 65. Respondenci z pierwszej kategorii najczęściej wypełniali ankiety internetowe, respondenci starsi z kolei częściej odpowiadali na ankiety uliczne. Warto też podkreślić, że w badaniach wzięły udział także osoby niepełnoletnie (prawie 9%), przy czym ankiet internetowych wypełnionych

przez najmłodszych respondentów było trzy razy więcej niż ulicznych, czemu trudno się dziwić zważywszy na popularność internetu wśród młodych osób. Największą przewagę mężczyzn zaobserwować można w najmłodszej kategorii (do 17 roku życia). Także wśród osób młodych między 18 i 30 rokiem życia przeważali mężczyźni, choć już nie tak zdecydowanie. W pozostałych kategoriach wiekowych proporcje wiekowe były mniej więcej równe.

Badani byli dość dobrze wykształceni. W zdecydowanej większości były to osoby z wykształceniem średnim i wyższym (łącznie ponad  $\frac{3}{4}$  ogółu badanych). Oczywiście osób z wyższym wykształceniem było więcej wśród wypełniających ankiety internetowe.

**Rys. 4 Struktura badanej zbiorowości pod względem wykształcenia**



Świadczyć to może o względnie dużej wiedzy ankietowanych na temat, którego dotyczyły badania oraz ich zaangażowaniu w sprawę swojej dzielnicy i miasta.

### III. Miejsca magiczne

#### 3.1 Pojęcie miejsca magicznego

Pojęcie „miejsce magiczne” nie jest pojęciem naukowym i pochodzi raczej z języka publicystyki, gdzie jest używane jako przenośnia miejsca posiadającego swój wyraźny charakter, decydującego o tożsamości jakiegoś miasta, czy dzielnicy. Miejsce takie wzbudza w mieszkańcach pozytywne emocje, chętnie do niego wracają pamięcią ale także lubią je odwiedzać osobiście. Mogą to być elementy architektoniczne lub urbanistyczne, np. zaułki ulic, elementy krajobrazu lub środowiska przyrodniczego. Miejsca te pełnią istotną funkcję dla społeczności lokalnych, decydując o wyjątkowości i niepowtarzalności danego obszaru. Ze starszych pojęć, pochodzących z czasów starożytnych najbliższym znaczeniowo będzie „genius loci”, czyli „duch miejsca”. Chodzi właśnie o elementy decydujące o tym duchu.

Wskazując miejsca magiczne respondenci odpowiadali na pytanie otwarte, którego instrukcja jedynie wskazywała, co rozumie się pod tym pojęciem. Czasami respondenci nie tylko wymieniali miejsca magiczne sensu stricto, lecz wskazywali miejsca, które mogłyby się takimi stać. Problem ten omówiony zostanie według kolejności punktów konsultacyjnych. Trzeba też podkreślić, że respondenci nie zawsze odnosili swoje odpowiedzi ściśle do obszarów wyznaczonych w programie rewitalizacji. Jednak uwagi takie również zostaną zaprezentowane z uwagi na ich dużą wartość dla planów rozwoju miasta.

#### 3.2 Rynek Wieluński

W punkcie konsultacyjnym znajdującym się w tej jednej z ze starszych dzielnic Częstochowy leżącej na drodze wylotowej (stąd nazwa Rynek Wieluński i ul. Wieluńska) respondenci zwracali przede wszystkim uwagę na starą zabudowę ul. Wieluńskiej okolicznych uliczek tworzących labirynt ciągów komunikacyjnych właściwych tylko temu obszarowi. Miejszem charakterystycznym, na stałe wpisanym w krajobraz tego obszaru, jest zabytkowy kościół Pana Jezusa Konającego, plac przed Jasną Górą oraz kościół św. Barbary. Niektórzy wskazywali także na obiekty leżące w pobliżu w obszarze rewitalizacji, chodzi głównie o cmentarz św. Rocha, który jest w świadomości mieszkańców ściśle związany z obszarem podjasnogórskim. Drugim elementem tej dzielnicy, na który wskazywano jako miejsce magiczne jest ul. Bialska.

Mieszkańcy wskazywali także na tereny położone dalej, jak np. okolice Bałtyku i Adriatyku, tzw. lasek w okolicach skrzyżowania św. Rocha i Odrodzenia, okolice cmentarza komunalnego oraz rozwidlenie ulic Wręczyckiej i Wielkoborskiej w pobliżu kościoła św. Apostołów Piotra i Pawła. Wszystkie te miejsca wymagają zagospodarowania, aby mogły pełnić ważne społeczne funkcje.

Jeśli chodzi o obszary leżące ściśle na terenie przeznaczonym do rewitalizacji, to ankietowani zwrócili konieczność wymiany nawierzchni Rynku Wieluńskiego, a zwłaszcza chodników dla pieszych, które są bardzo złym stanie. Wyjątkiem jest ul. Wieluńska. Respondenci zwracali uwagę na wzrastające znaczenie tej ulicy (coraz więcej eleganckich lokali gastronomicznych), za czym nie nadąża najbliższa okolica. A to jest przecież miejsce z którym pielgrzymi mają kontakt w pierwszej kolejności. Wskazano także na niedokończony budynek na rogu ul. Kordeckiego i św. Barbary, który straszy pielgrzymów już od lat, jako przykład akcentu niszczącego klimat miejsca. „W budynku naprzeciwko Braci Albertów, ul. Św. Jadwigi, powinny być umieszczone tablice informacyjne o działalności konspiracyjnej dwóch siostr (radiostacja w czasie II wojny światowej) zamordowanych przez Niemców”.

### 3.3 Plac Biegańskiego

W przypadku Śródmieścia respondenci wskazywali przede wszystkim na Jasną Górę, parki podjasnogórskie, III Aleję, Ratusz, skwer między ul. Śląską i ul. Nowowiejskiego czy też pl. Pamięci Narodowej i skwer przed liceum im. Henryka Sienkiewicza. Innym ważnym miejscem w Śródmieściu jest najważniejsze skrzyżowanie miasta, Alei Najświętszej Maryi Panny oraz Alei Kościuszki i Wolności. Na uwagę zasługują też niektóre podwórka przy Alejach oraz budynek starej drukarni na przeciwko Akademii Jana Długosza przy ul. Waszyngtona.

Mieszkańcy zwracali głównie uwagę na zbyt duże natężenie ruchu kołowego w centrum miasta (ul. Nowowiejskiego i ul. Dąbrowskiego). Na ul. Dąbrowskiego powinien być zakaz parkowania, ponieważ na wąskich chodnikach dla pieszych nie ma już miejsca. Przy IV LO powinny się znajdować „tablice upamiętniające Polaków, którzy walczyli o niepodległość Polski pod zaborem rosyjskim (...)”. Wiele wysiłku należy włożyć też w zagospodarowanie miejsca przed Megasamem, które jest „straszne”. Lepiej należy też zagospodarować Ryneček na Wałach Dwernickiego.

### 3.4 Rynek Starego Miasta

Respondenci wypełniający ankiety nt. tej dzielnicy zwrócili uwagę przede wszystkim na sam Rynek, który jest sam w sobie miejscem magicznym. A na Rynku szczególnym miejscem jest Ptasia Brama. Inne miejsca magiczne to bulwar nad Wartą, Plac Bohaterów Getta, dawne tereny przemysłowe między torami kolejowymi a ul. Krakowską ze starym browarem, ul. Garibaldię i ul. Berka Josełowicza, posesja przy ul. Krakowskiej 30, przełom Warty w Mirowie, stare kamieniołomy wapienia.

Respondenci wskazywali przede wszystkim na konieczność „zrobienia czegoś” z budynkiem popularnie nazywanym „Puchatkiem”, ponieważ psuje on zupełnie atmosferę Starego Rynku. Ponadto należy skończyć renowację wykopalisk odkrytych w tym miejscu i odnowić sąsiadujące ulice (np. ul. Senatorską), gdyż ich stan nie pasuje do XXI wieku. Uporządkować należy teren za Filharmonią oraz Plac Bohaterów Getta, gdzie należy w sposób wyraźny uwidocznić tragedię, jaka się tu wydarzyła w związku wywózką Żydów z częstochowskiego getta do obozów zagłady. Należy też przywrócić do naturalnego stanu dorzecze Warty (Kucelinę, Stradomkę i Konopkę), których rozlewiska zostały zdewastowane.

### 3.5 Skrzyżowanie ul. Katedralnej i ul. Ogrodowej

Respondenci wskazali na następujące miejsca, które uznają za „magiczne”: Katedra pw. Św. Rodziny, plac przed Katedrą, Plac Daszyńskiego, kościół św. Zygmunta, Galeria Malarstwa przy ul. Katedralnej, fontanna na ul. Katedralnej, stary browar, stadion miejski przy ul. Olsztyńskiej, ul. Krakowska i ul. Mała, fabryka zapalek, boisko KS Victoria.

Według respondentów w pierwszej kolejności należy zadbać o bezpieczeństwo (więcej policji i likwidacja melin), należy doprowadzić dworzec PKP do porządku wraz z jego okolicą, w tym także ul. Piłsudskiego, potrzebny jest gruntowny remont Starego Miasta wraz z ulicami i chodnikami. Należy poradzić sobie z patologią (pijaństwem, napadami, kradzieżami) na Starym Mieście i w okolicach ul. Katedralnej i Krakowskiej.

### 3.6 Plac Orłąt Lwowskich

Najczęściej wymienianym miejscem magicznym na Rakowie jest Plac Orłąt Lwowskich, chociaż kilka odpowiedzi brzmiało „magiczny inaczej” wskazując na konieczność zadbania o to miejsce. Drugim miejscem - wymienianym najczęściej przez internautów - jest stadion RKS Raków. Poza tym wskazywano na kościół św. Józefa, Muzeum Archeologiczne, Młodzieżowy Dom Kultury na ul. Łukasieńskiego wraz z otoczeniem, stare osiedle hutnicze, ul. Okrzei „tzw. Aleja Lipowa”, zbiornik wodny na Kucelinie.

Respondenci wskazywali przede wszystkim na konieczność odnowienia pl. Orłąt Lwowskich oraz jezdni i chodników w okolicach ul. Limanowskiego i Okrzei, odnowienie elewacji budynków przy Alei Pokoju, zwłaszcza w okolicy skansenu, remont stadionu RKS Raków. Konieczna wydaje się także budowa terenów rekreacyjnych, np. na Dąbiu oraz renowacja starych osiedli hutniczych w okolicach pałacyku Handkego. Ważnym elementem rewitalizacji Rakowa jest walka z patologiami społecznymi, zwłaszcza z alkoholizmem, który zdaniem respondentów zniweczyć może wszelkie poczynania w tym zakresie. Np. pl. Orłąt Lwowskich, centralne miejsce Rakowa, z którym mieszkańcy tej dzielnicy wyraźnie się identyfikują i uważają, iż decyduje ono o charakterze tej dzielnicy, jest opanowany przez alkoholików.

Innym ważnym elementem tożsamości dzielnicy jest stadion RKS Raków. Prawdopodobnie duża ilość wskazań, jakie obiekt ten otrzymał, wynika z dobrej organizacji i silnej mobilizacji środowiska kibiców tego klubu, co można zaobserwować na przykładzie prowadzonej przez nich strony internetowej. Jest to kapitał społeczny, którego nie tylko nie można pominąć, ale należy wykorzystać w celu integracji całej społeczności lokalnej Rakowa.

Należy zaznaczyć, że najczęściej wymienianym miejscem magicznym leżącym poza obszarami przeznaczonymi do rewitalizacji jest Promenada Czesława Niemena.

## IV. Problemy społeczne wymagające rozwiązania

### 4.1 Identyfikacja problemów społecznych w Częstochowie

W wyniku procesów transformacji gospodarczej w Polsce nastąpił wzrost znaczenia problemów społecznych. Przy czym nie rozwój gospodarczy, lecz asymetryczne przekształcenia w działalności gospodarczej są przyczyną powstawania problemów społecznych. Zmiany w gospodarce przyczyniły się do powstania zagrożeń społecznych. Zatem problemy te są związane ściśle ze skutkami gospodarczego działania. Cechami wspólnymi problemów społecznych są takie, które:

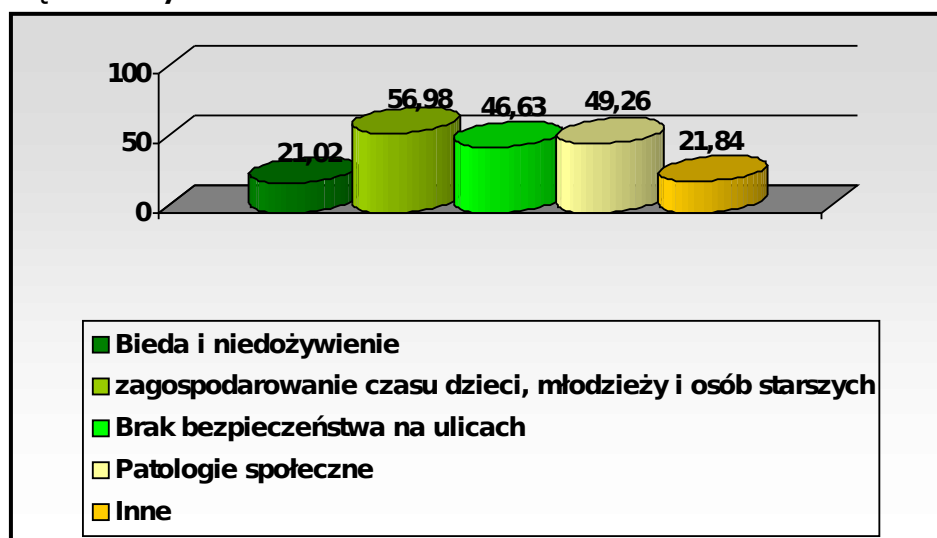
- budzą niepokój, napięcie i prowadzą do zachowań ludzi, będących wyrazem tych niepokojów i napięć,
- są długotrwałe, mają szeroki i rosnący zasięg
- kumulują się w pewnych grupach społecznych
- prowadzą do zakłóceń szerszego rozwoju społecznego
- wiążą się z niedostosowaniem instytucji społecznych do potrzeb ludzi
- nie mogą zostać samodzielnie przewyciężone przez osoby ich doświadczające.

Wyżej wymienione wyznaczniki, działając jednocześnie ze skrajnym nasileniem mogą doprowadzić do zagrożeń funkcjonowania społeczności lokalnej. Warto poddać analizie postrzeganie problemów rewitalizacji społecznej przez mieszkańców społeczności lokalnych.

Istotne znaczenie przy analizie rewitalizacji społecznej w społeczności lokalnej ma kwestia społecznego postrzegania przyczyn zagrożenia bezpieczeństwa. Na subiektywny poziom odczuwanego bezpieczeństwa wpływ mają zagrożenia, do których zaliczamy zjawiska patologii społecznej. Im większy jest zasięg i natężenie zjawisk patologicznych, tym mniejsze poczucie bezpieczeństwa. Zatem poznanie źródeł zagrożenia bezpieczeństwa pozwoli instytucjom publicznym i władzom samorządowym podjąć działania mające na celu ograniczenie, albo wyeliminowanie tych zagrożeń. Przeprowadzona w ramach badań analiza występowania problemów społecznych wśród mieszkańców Częstochowy pozwoliła zbudować diagram najczęściej występujących zjawisk obniżających jakość życia w mieście.

W Częstochowie występują różnorodne problemy społeczne, które dostrzegają mieszkańcy jako konieczne do rozwiązania. (rys. 1)

**Rys.5 Problemy społeczne wymagające pilnego rozwiązania w opinii mieszkańców Częstochowy**



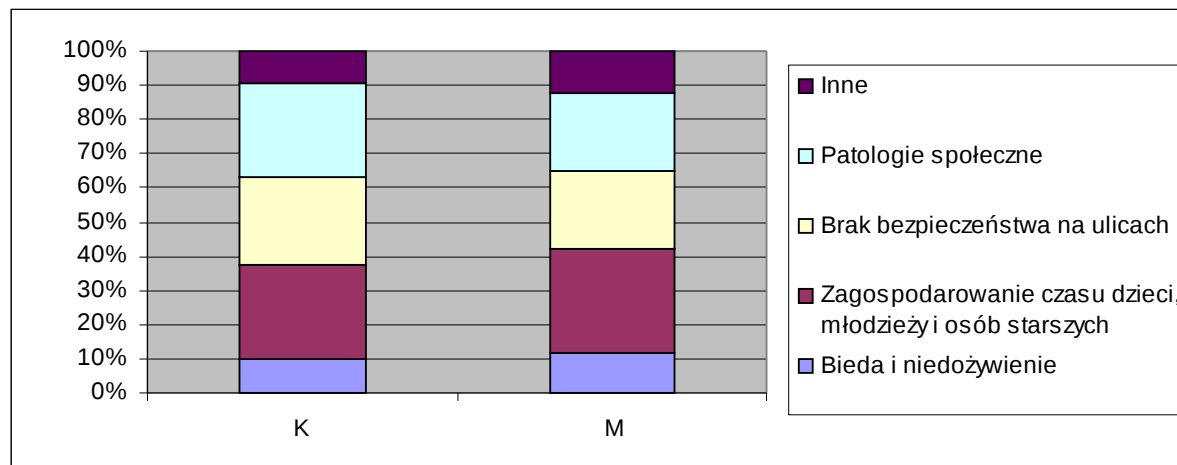
Źródło: Opracowanie własne

W opinii mieszkańców Częstochowy najistotniejszym problemem społecznym wymagającym pilnego rozwiązania są: zagospodarowanie czasu dzieci, młodzieży i osób starszych (56,98% respondentów), patologie społeczne (49,26%) oraz brak bezpieczeństwa na drodze (46,63%). Szczegółowa analiza powyższych problemów społecznych wskazuje, że w przypadku patologii społecznych najważniejszym ich rodzajem jest alkoholizm, narkomania oraz wandalizm. Obrazuje to wypowiedź jednego z respondentów „*Ciąglą obecność alkoholików na ulicach, żebrzących o kilka złotych, śpiących na chodnikach*”. Natomiast w przypadku zagospodarowania czasu dzieci, młodzieży i ludzi starszych za najważniejszy problem mieszkańcy uznali brak boisk, miejsc do zabaw i brak świetlic środowiskowych, klubów młodzieżowych. Ten stan rzeczy obrazują wypowiedzi respondentów: „*najważniejszym problemem jest brak zagospodarowania czasu dla dzieci i młodzieży, którzy z braku możliwości obiektów sportowych uciekają się do rozwiązań patologicznych np. alkoholizm czy narkomania*”, „*młodzież nie ma się gdzie podziąć, oprócz boiska i remontowanej pływalni nie ma miejsc- gdzie można byłoby się rozerwać, przez to alkohol i narkotyki*”, „*zagospodarowanie czasu dzieci, młodzieży i osób starszych powinno odbywać się poprzez tworzenie stowarzyszeń skupiających ludzi o podobnych zainteresowaniach oraz poprzez rozgrywki sportowo-rekreacyjne i kulturalne*”.

W toku analiz zebranego materiału empirycznego stwierdzono, że cztery zmienne społeczno-demograficzne wywierają znaczny wpływ na poglądy osób badanych dotyczące postrzegania problemów społecznych w Częstochowie, tj. płeć, wiek, wykształcenie i miejsce zamieszkania.

Szczegółowa analiza rozkładu odpowiedzi na pytanie *Jakie problemy społeczne w Pani/Pana dzielnicy wymagają pilnego rozwiązania?* ze względu na w/w zmienne pozwala określić rodzaje grup mieszkańców, którzy czują się zagrożeni.

**Rys. 6 Problemy społeczne wymagające pilnego rozwiązania w opinii mieszkańców Częstochowy ze względu na kategorię płci**



Źródło: Opracowanie własne

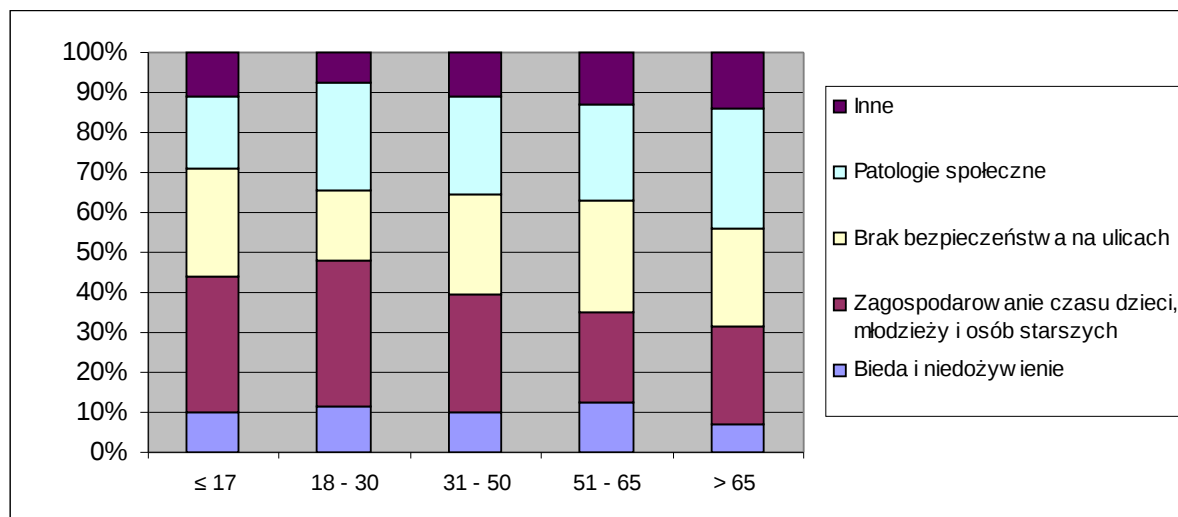
Ze względu na zmienną niezależną płeć możemy zauważyć niewielkie różnice w postrzeganiu problemów społecznych. (rys. 2) Za najważniejsze z problemów społecznych do rozwiązania mężczyźni wskazywali zagospodarowanie czasu dzieci, młodzieży i osób starszych (30,69%) oraz przeciwdziałanie patologiom społecznym (22,93%). Również kobiety za istotny problem społeczny uznały zagospodarowanie czasu dzieci, młodzieży i osób starszych (27,50 %) oraz przeciwdziałanie patologiom społecznym (27,31 %).

Interesujących obserwacji dostarcza analiza problemów społecznych wymagających pilnego rozwiązania ze względu na kategorię wieku (rys 3). I tak na konieczność zagospodarowania czasu dzieci, młodzieży i osób starszych najczęściej wskazywali respondenci w wieku 17 lat i mniej ( 33,98%), w wieku 18-30 lat (36,50%)



oraz w wieku 31-50 lat (29,46%). Natomiast na brak bezpieczeństwa na ulicach wskazywały osoby w wieku 51-65 lat (27,92%). Na konieczność przeciwdziałania patologiom społecznym najczęściej wskazywali badani w wieku powyżej 65 lat (29,9%). Zatem można zauważyć tendencję wzrostu poczucia zagrożenia bezpieczeństwa ze względu na wiek. Im starszy był badany respondent tym częściej postrzegał konieczność rozwiązania problemów społecznych związanych z bezpieczeństwem.

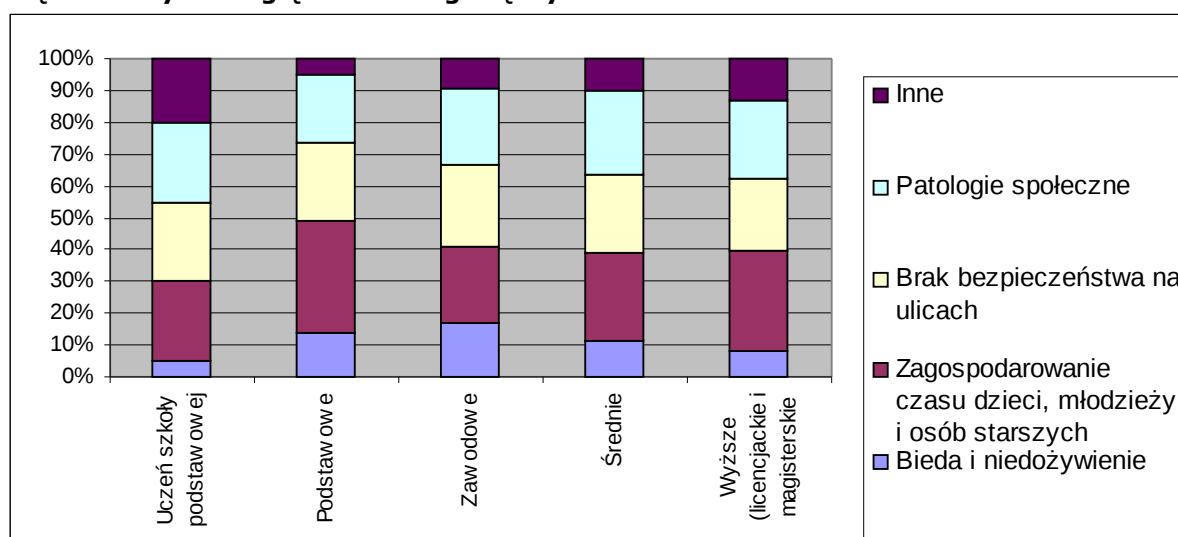
**Rys. 7 Problemy społeczne wymagające pilnego rozwiązania w opinii mieszkańców Częstochowy ze względu na kategorię wieku**



Źródło: Opracowanie własne

Szczegółowa analiza rozkładu problemów społecznych wymagających pilnego rozwiązania ze względu na zmienną wykształcenie wskazuje na wystąpienie różnic w ich postrzeganiu przez badanych mieszkańców (rys. 4). Najczęściej na kategorię zagospodarowania czasu dzieci, młodzieży i osób starszych wskazywali respondenci z wykształceniem podstawowym (35,0 %) oraz w wykształceniu wyższym (31,66 %). Na kategorię braku bezpieczeństwa na ulicach najczęściej wskazywały osoby z wykształceniem zawodowym (25,78%). Natomiast na kategorię patologii społecznych najczęściej wskazywali badani z wykształceniem średnim (26,19%). Kategoria biedy i niedożywienia była najważniejsza dla osób z wykształceniem zawodowym (16,94%).

**Rys. 8 Problemy społeczne wymagające pilnego rozwiązania w opinii mieszkańców Częstochowy ze względu na kategorię wykształcenia**

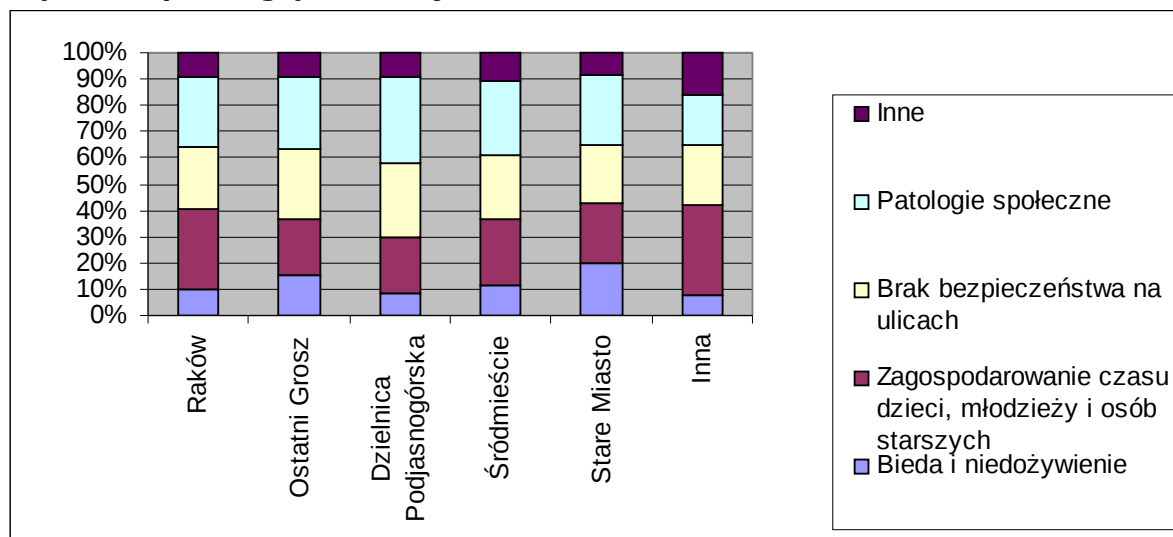


Źródło: Opracowanie własne

Z analizy postrzegania problemów społecznych wymagających pilnego rozwiązania ze względu na zmienną miejsce zamieszkania wynika, że najważniejszymi kwestiami społecznymi dla mieszkańców dzielnicy Raków są zagospodarowanie czasu dzieci, młodzieży i osób starszych (30,3%) oraz przeciwdziałanie patologiom społecznym (26,97%) (Rys. 5). Mieszkańcy dzielnicy Ostatni Grosz za najważniejsze problemy uznali brak bezpieczeństwa na ulicach (27,3%) oraz patologie społeczne (27,3%). W dzielnicy Jasnogórskiej za najbardziej istotne problemy społeczne respondenci uznali patologie społeczne (32,12%) oraz brak bezpieczeństwa na drogach 28,57%. W dzielnicy Śródmieście kwestiami społecznymi wymagającymi szybkiego rozwiązania są patologie społeczne (27,59%) oraz zagospodarowanie czasu dzieci, młodzieży i osób starszych (24,82%). Obrazuje to wypowiedź respondenta „Młodzież nie ma ciekawych zajęć na Trzech Wieszczów. Przydał by się kort tenisowy lub chociaż ściana do tenisa, boisko do piłki nożnej, koszykówki”.

Interesujących danych dostarcza analiza problemów społecznych występujących w dzielnicy Stare Miasto. Najczęściej respondenci wskazywali patologie społeczne (27,21%), zagospodarowanie czasu dzieci, młodzieży i osób starszych (23,43%) oraz bieda i niedożywienie (19,6%).

**Rys. 9 Problemy społeczne wymagające pilnego rozwiązania w opinii mieszkańców Częstochowy ze względu na miejsce zamieszkania.**



Źródło: Opracowanie własne

Uogólniając można powiedzieć, że najważniejszym zadaniem władz samorządowych jest stworzenie warunków do zagospodarowania czasu wolnego dzieci, młodzieży, czyli odtworzyć kluby, świetlice środowiskowe i umożliwić uprawianie sportu. Miasto powinno podjąć działania na rzecz budowy osiedlowych boisk, ścieżek rowerowych gdzie mieszkańcy mogliby aktywnie spędzać czas wolny. Kolejnym istotnym zadaniem jest przeciwdziałanie patologiom społecznym, w szczególności w dzielnicach Ostatni Grosz, Jasnogórskiej, Śródmieściu. W tym celu władze miasta winny zbudować program rewitalizacji społecznej tych dzielnic w kierunku minimalizowania zagrożeń bezpieczeństwa publicznego.

Subiektywne poczucie bezpieczeństwa publicznego, jest jednym z ważniejszych elementów stanowiących podstawy opracowania kierunków zarządzania bezpieczeństwem w jednostkach samorządowych – gminie, powiecie.

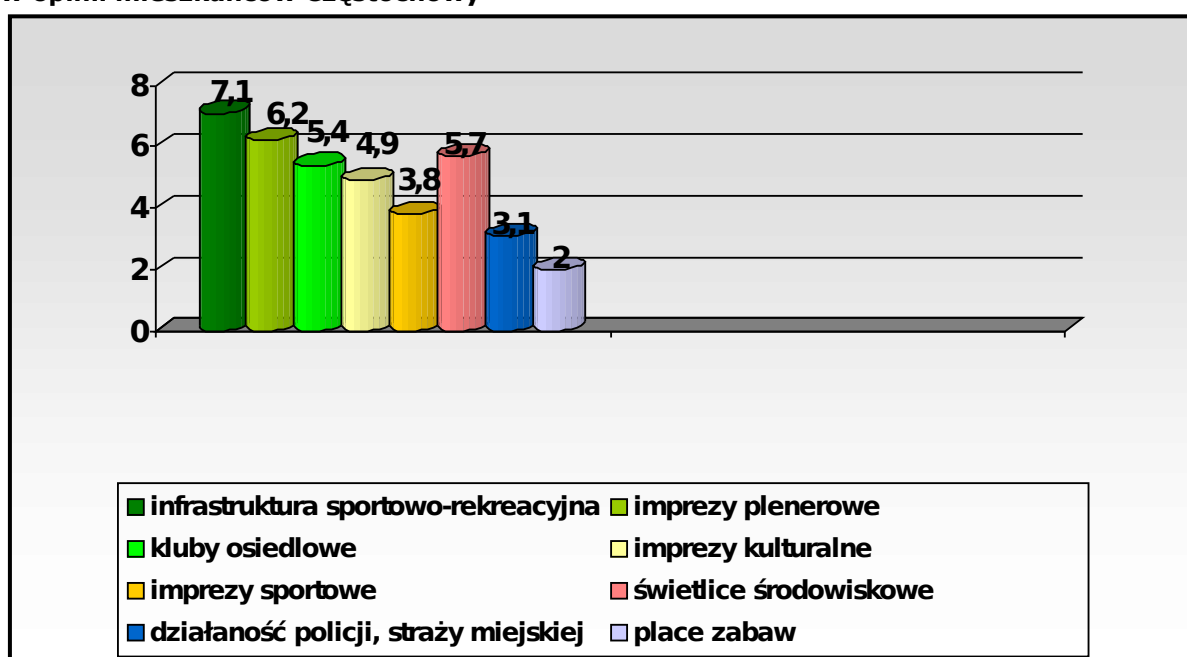
Zadaniem władz samorządowych powinno być opracowanie rozwiązywania problemów społecznych z uwzględnieniem lokalnych uwarunkowań. Strategia ta powinna uwzględniać stan aktualnego bezpieczeństwa publicznego i oczekiwania mieszkańców

w tym zakresie. Wyniki badań socjologicznych subiektywnego poczucia bezpieczeństwa i zagrożeń ze strony zjawisk patologicznych mogą być punktem wyjścia przy pracach nad kierunkami działań mających na celu poprawę bezpieczeństwa w społeczności lokalnej. Stanowiłaby jednocześnie platformę do zbudowania systemu bezpieczeństwa publicznego w mieście i określenia koncepcji strategicznej w tym zakresie.

#### 4.2 Sposoby rozwiązania problemów społecznych

W procesie rewitalizacji społecznej ważne miejsce zajmują sposoby rozwiązywania problemów społecznych. W celu określenia metod rozwiązywania wcześniej omówionych kwestii społecznych respondentom zadano otwarte pytanie: *Jakie formy działalności społecznej mogłyby ożywić Pani/Pana dzielnicę?*

**Rys. 10 Propozycje form działalności społecznej ożywiających miejsce zamieszkania w opinii mieszkańców Częstochowy**



Źródło: Opracowanie własne

Analiza danych zawartych na rysunku nr 10 wskazuje, że jednym z najważniejszych sposobów uatrakcyjnienia miejsca zamieszkania jest budowa infrastruktury sportowo-rekreacyjnej (7,1% badanych respondentów). Bogata infrastruktura sportowo-rekreacyjna tj. boiska sportowe, Aquapark, ścieżki rowerowe, miejsca do rekreacji pozwoliłyby zagospodarować czas wolny dzieci, młodzieży i ludzi starszych. Obrazują to wypowiedzi respondentów „Powinny zostać wybudowane boiska, lepsze place zabaw, miejsca gdzie można miło, zdrowo spędzić czas zamiast pod blokiem pić alkohol”, „ Myślę że największym problemem jest nie zagospodarowany czas dzieci i młodzieży. Modernizacje boisk i placów zabaw przy szkołach i na osiedlach oraz bezpłatny wstęp na kąpieliska MOSIR wyeliminowały by ten problem”.

Bogata infrastruktura sportowo-rekreacyjna i jej atrakcyjny program pozwoliłaby minimalizować zjawiska patologiczne takie jak alkoholizm, wandalizm, w szczególności wśród młodzieży. Władze miasta powinny w szerszym zakresie inwestować środki finansowe w rozwój bazy sportowo-rekreacyjnej, co przyczyniłoby się do poprawy bezpieczeństwa publicznego w Częstochowie.

Kolejnym sposobem ożywienia miejsca zamieszkania proponowanym przez mieszkańców jest organizacja imprez plenerowych takich jak jarmarki, festyny,

koncerty muzyczne, spektakle teatralne (6,2%). Na szczególną uwagę zasługuje propozycja organizacji festynów dzielnicowych, które by integrowały społeczność osiedlową. Potwierdza to wypowiedź respondenta *„Wydaje mi się, że doskonałym pomysłem byłaby aktywizacja małych przedsiębiorstw, lokalnych sklepów spożywczych i cukierniczych, tak by np. raz do roku organizowały (oczywiście z pomocą Rady Dzielnic i samorządu) festyn dla mieszkańców dzielnicy. Festyn, podczas którego odbywałyby się gry i zabawy, wspólne spożywanie posiłków i zacieśnianie więzi między mieszkańcami”*.

W każdej społeczności lokalnej ważne są więzi społeczne, które skutecznie ograniczają zjawiska patologiczne. Imprezy integracyjne w postaci festynów, jarmarków, imprez kulturalnych pozwalają na wspólną zabawę i zacieśnianie wzajemnych kontaktów. Mieszkańcy oczekują inicjatyw integracyjnych ze strony przedstawicieli samorządowych tj. Rady Dzielnic czy radnych.

Innym proponowanym przez mieszkańców sposobem rozwiązywania problemów społecznych jest organizacja klubów osiedlowych (5,4%). Kluby te miałyby program skierowany do różnych grup wiekowych, czyli do młodzieży, ludzi starszych i emerytów. W celu uatrakcyjnienia proponowanego programu można by było zorganizować Dyskusyjne Kluby Młodzieżowe w poszczególnych dzielnicach. Szczególną uwagę należy zwrócić na atrakcyjność oferty skierowanej do młodych widzów, która by pozwoliła uaktywnić młodych ludzi.

Ważnym środkiem minimalizującym występowanie problemów społecznych wśród dzieci i młodzieży są świetlice środowiskowe (5,7%). Mieszkańcy postulowali tworzenie świetlic osiedlowych, w których realizowano by różnego rodzaju zajęcia pozalekcyjne np. zajęcia muzyczne, malarskie, sportowe nie tylko dla dzieci, ale również dla młodzieży. Obrazuje to wypowiedź respondenta *„Wskazane byłoby zorganizowanie świetlicy dla uczniów, którzy zbierają się w piaskownicach, są bez nadzoru- zabijają czas- pijąc piwo, lub tanie wino, grając w karty, bluzgając swoim językiem, strach iść wyrzucić śmieci”*.

Kolejną propozycją uatrakcyjnienia miejsca zamieszkania są imprezy kulturalne (4,9%). Mieszkańcy proponują, aby władze miasta organizowały imprezy o atrakcyjnej tematyce i formie. Chodzi o koncerty i spektakle teatralne skierowane do różnych grup wiekowych. Imprezy takie oprócz charakteru kulturalnego są ważnym elementem budowy więzi społecznych. Obrazuje to wypowiedź respondenta *„ W celu podniesienia atrakcyjności dzielnicy należy organizować cykliczne (cotygodniowe) imprezy kulturalno - rozrywkowe, np. młode studenckie zespoły teatralne, muzyczne; np. pikniki jazzowe w plenerze, sobotnie treningi jogi (podpatrzone w parku chorzowskim)”*.

Ograniczać powstawanie problemów społecznych można poprzez organizację imprez sportowych. Badani respondenci wskazują na aktywność sportową młodzieży i dzieci jako na ważne działania mające na celu zagospodarować ich wolny czas (3,8%). Proponuje się, aby aktywność tę można było realizować w dzielnicowych klubach sportowych albo w ośrodkach sportowo-rekreacyjnych. W związku z tym władze lokalne wraz z samorządami dzielnicowymi winny podjąć działania na rzecz tworzenia takich placówek sportowych przy budowanych boiskach sportowych.

Niektórzy respondenci wskazywali na konieczność zintensyfikowanie działań służb porządkowych – policji i straży miejskiej w celu przeciwdziałania patologiom społecznym. (3,1%). Obrazują to wypowiedzi osób badanych *„Więcej patroli na ulicach ze strony straży miejskiej oraz policji”, „patrole policji i straży miejskiej dodatkowe na ulicach i łapać tych, co niszczą ławki i niech naprawiają zniszczoną ławkę, itd.”*

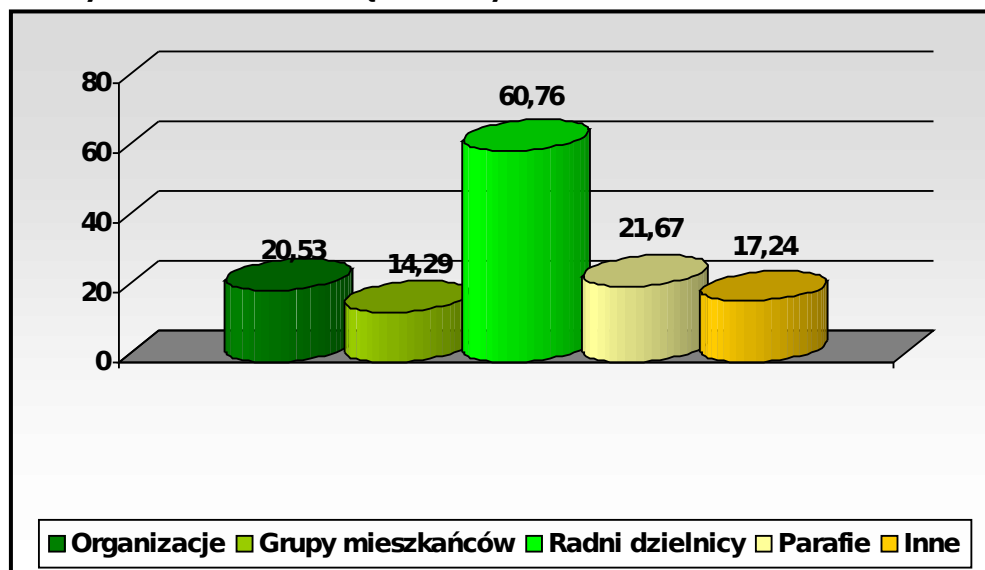
Warto przytoczyć niektóre wypowiedzi dotyczące propozycji uatrakcyjnienia badanych dzielnic. Interesująca wypowiedź respondentów dotyczy Rynku Wieluńskiego *„należy organizować imprezy plenerowe nawiązujące do historii Rynku Wieluńskiego i ulicy Wieluńskiej. Trzeba stworzyć odpowiedni klimat na Ryku Wieluńskim nawiązujący do "magii" ul. Wieluńskiej poprzez budowę odpowiedniej infrastruktury do odpoczynku (mała architektura w postaci ławeczek, stolików, rzeźby charakterystycznej, fontanny wraz z funkcją poidła lub możliwością podświetlania nocą- o pokazy światło-dźwięk oraz organizację imprez plenerowych (np. festiwal ul. Wieluńskiej i Rynku Wieluńskiego)”*; *„ organizowanie imprezy na placu i ul. Wieluńskiej (np. kulturalne*

kulinarne, folklorystyczne itp. Jarmarki z zdrową żywnością; przedstawienia na powietrzu w rejonie Wieluńskiej i Rynku Wieluńskiego”, „organizowanie kursów języków obcych w MDK, także uruchomienie kina Hutnik. Ponadto utworzenie sekcji sportowych przy MDK- pływanie, taniec”, „przede wszystkim odbudowa stadionu, który przez wiele lat służył społeczności lokalnej i był areną nie tylko sportową, ale i doskonałym miejscem na organizację festynów, spartakiad, itp. Poza tym lepsze zagospodarowanie ogródka jordanowskiego, Placu Walecznych (centralnego placu dzielnicy) dla stworzenia możliwości spotkań mieszkańców, wzbogacenie (stworzenie) jakiegokolwiek oferty kulturalnej, młodzieżowego klubu spotkań, itp”.

Reasumując można powiedzieć, że badani mieszkańcy postrzegają konieczność rozwiązywania problemów społecznych za pomocą zróżnicowanych metod. Wymagają one stosunkowo dużego zaangażowania władz lokalnych i samorządu dzielnicowego. Zatem warto by stworzyć program rewitalizacji społecznej, której celem byłoby zaktywizowanie mieszkańców poszczególnych dzielnic do działań na rzecz własnego środowiska społecznego, np. na rzecz poprawy jakości życia. Wniosek ten dobrze obrazuje interesująca wypowiedź jednego z badanych mieszkańców „Trzeba podjąć inicjatywy utworzenie straży obywatelskiej, prowadzenie bezpłatnych kursów obsługi komputera i internetu dla osób starszych, językowych dla dzieci, organizowanie tzw. Wakacji w Mieście, utworzenie obywatelskiej inicjatywy bezpłatnej pomocy osobom starszym (zakupy, załatwianie spraw urzędowych), bezpłatna pomoc/porada prawna”

Omówione wyżej propozycje uatrakcyjnienia miejsca zamieszkania wymagają zaangażowania określonych podmiotów. W badaniach ankietowych zadano pytanie: *Kto Pani/Pana zdaniem mógłby się tym zająć poza władzami miasta?* (rys. 11)

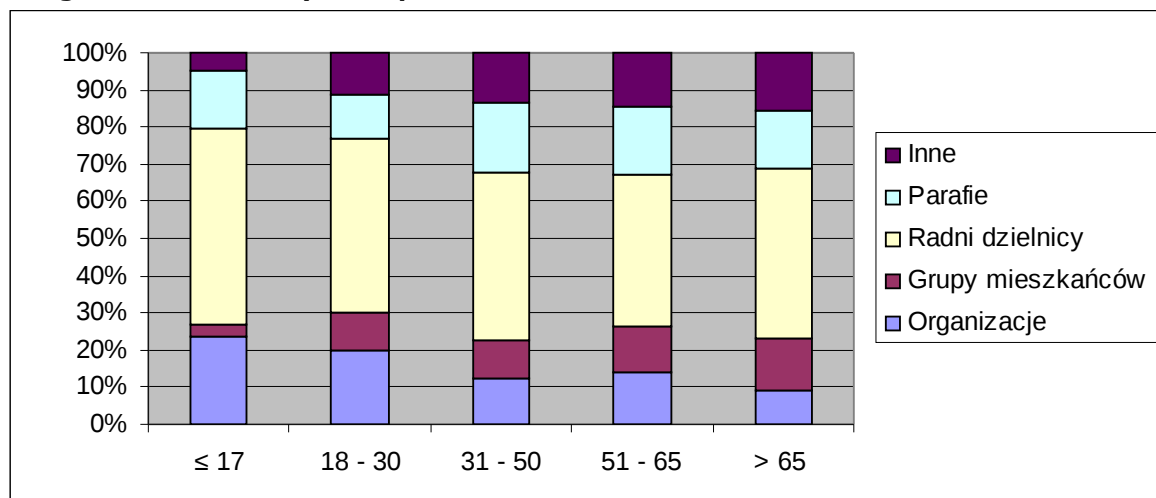
**Rys. 11 Podmioty odpowiedzialne za rozwiązywanie problemów społecznych według badanych mieszkańców Częstochowy.**



Źródło: Opracowanie własne

Z analizy danych zawartych na rys. 11 wynika, że badani mieszkańcy postrzegają radnych dzielnicy jako głównych inicjatorów działań na rzecz rozwiązywania problemów społecznych (60,76%). Zatem od wybranych przedstawicieli do Rady Miasta oczekuje się nie tyle działań o charakterze politycznym, ale przede wszystkim działań o charakterze społecznym. Na uwagę zasługuje również rola parafii kościelnych w inicjowaniu działań na rzecz rozwiązywania problemów społecznych. Co piąty badany uznał, że wspólnota parafialna powinna aktywnie działać na rzecz zwalczania patologii społecznych. Pozostałe podmioty realizujące te działania to parafie organizacje społeczne (20,53%) oraz grupy mieszkańców.

W celu uchwycenia różnic w postrzeganiu roli podmiotów odpowiedzialnych za rozwiązywanie problemów społecznych przez respondentów zastosowano szczegółową analizę wpływu zmiennych społeczno-demograficznych respondentów na ich opinię. Zmienną o silnym wpływie różnicującym badaną populację respondentów ze względu na kategorię wypowiedzi jest wiek ( rys. 12).

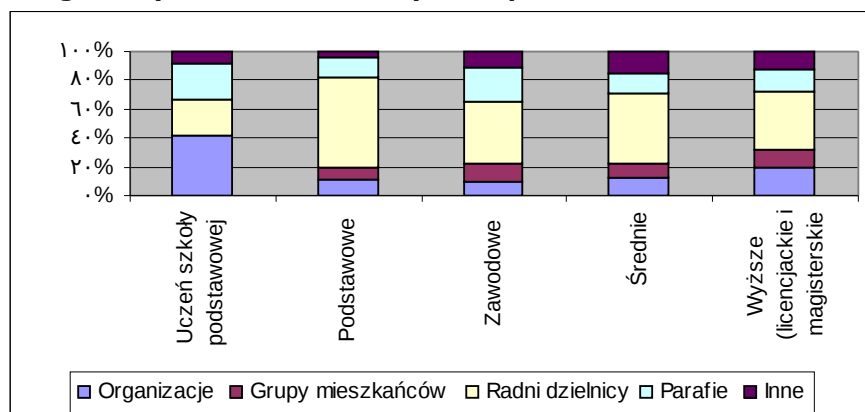
**Rys. 12 Podmioty odpowiedzialne za rozwiązywanie problemów społecznych według kategorii wieku badanych respondentów**

Źródło: Opracowanie własne

Na organizacje społeczne, np. kulturalne, sportowe, kościelne jako podmioty odpowiedzialne za rozwiązywanie problemów społecznych wskazywali przede wszystkim ludzie młodzi w wieku 17 lat i mniej (23,7%) i w wieku 18-30 lat (20%). Za radnymi dzielnic jako głównymi inicjatorami działań na rzecz rozwiązywania kwestii społecznych opowiedzieli się respondenci we wszystkich kategoriach wiekowych, przy czym najwięcej wskazań było w grupie respondentów w wieku 17 lat i mniej (52,50%), w wieku 18-30 lat (46,8%) i w wieku 31-50 lat (45,1%). Z kolei za parafią jako podmiotem uczestniczącym w rozwiązywaniu problemów społecznych opowiedzieli się respondenci w wieku 31- 50 lat (18,6%) oraz w wieku 51-65 lat (18,1%). Na grupy mieszkańców jako podmiot odpowiedzialny za działania na rzecz minimalizowania problemów społecznych wskazały przede wszystkim osoby w wieku powyżej 65 lat (14,3%) oraz w wieku 51-65 lat (12,2%).

Uogólniając można powiedzieć, że im starsi mieszkańcy tym większą rolę przypisują podmiotom społecznym w rozwiązywaniu problemów społecznych. Natomiast mniejsze znaczenie mają podmioty instytucjonalne (radni, organizacje pozarządowe). Na szerszą refleksję zasługuje rola radnego jako osoby inicjującej aktywność mieszkańców dzielnicy, z której jest przedstawicielem do Rady Miasta.

Kolejną zmienną społeczno-demograficzną różnicującą respondentów w zakresie opinii dotyczącej podmiotu odpowiedzialnego za rozwiązywanie problemów społecznych było wykształcenie (rys.13).

**Tab. 13 Podmioty odpowiedzialne za rozwiązywanie problemów społecznych według kategorii wykształcenie badanych respondentów**

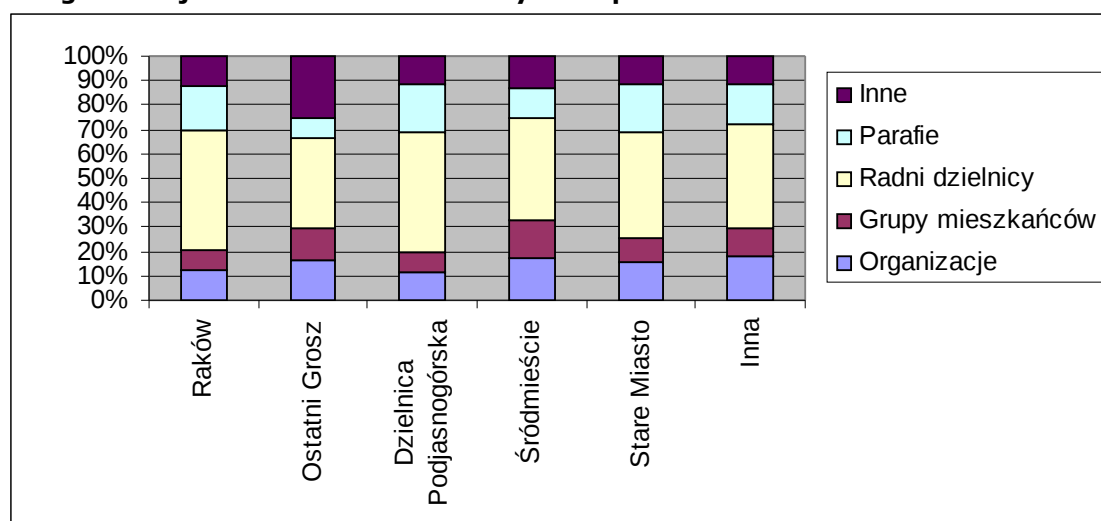
Źródło: Opracowanie własne

Z analizy danych zawartych na rys. 13 wynika, że respondenci z wykształceniem wyższym wskazywali w większości na radnych dzielnicy (40%) oraz na organizacje społeczne (20%). Z kolei badane osoby z wykształceniem średnim wskazywały na radnych dzielnicy (48,8%) oraz na parafie (14,5%). Również mieszkańcy Częstochowy z wykształceniem zasadniczym zawodowym wskazywali na radnych dzielnicy (44,3%) oraz na parafie (22,7%). Podobnie wskazywały osoby z wykształceniem podstawowym tj. na radnych dzielnicy (62,5%) oraz na parafie (14,6%).

Uogólniając można powiedzieć, że wszystkie kategorie badanych osób wskazały na radnych dzielnicy jako podmioty inicjujące i będące odpowiedzialnymi za działania na rzecz rozwiązywania problemów społecznych. Poza tym jedynie osoby z wyższym wykształceniem postrzegają ważność organizacji społecznych jako podmiotu realizującego działania na rzecz rozwiązywania problemów społecznych. Pozostałe osoby wskazują na parafie jako następnego podmiotu uczestniczącego w tego typu przedsięwzięciach.

Analiza rozkładu odpowiedzi na pytanie o to, które podmioty są odpowiedzialne za rozwiązywanie problemów społecznych ze względu na miejsce zamieszkania dostarcza nam interesujących danych (rys.14).

**Tab. 14 Podmioty odpowiedzialne za rozwiązywanie problemów społecznych według kategorii miejsce zamieszkania badanych respondentów**



Źródło: Opracowanie własne

Respondenci mieszkający w dzielnicy Raków wskazali w większości na radnych dzielnicy (48,8%) oraz parafie (17,9%) jako podmioty inicjujące działania na rzecz rozwiązania kwestii społecznych w dzielnicy. Podobnie osoby badane z dzielnicy Stare Miasto wskazały na radnych dzielnicy (42,9%) oraz na parafie (20%) jako na odpowiedzialnych za rozwiązywanie problemów społecznych. Również podobne wskazania były wśród respondentów z dzielnicy Podjasnogórskiej, gdzie na radnych dzielnicy wskazało (48,8%) a na parafie (20%).

Natomiast respondenci z pozostałych dzielnic wskazywali nieco odmiennie. I tak osoby z dzielnicy Śródmieście za podmioty odpowiedzialne za rozwiązywanie problemów społecznych uznały radnych dzielnicy (41,8%) oraz organizacje społeczne (17,3%). Podobnie wskazywały osoby z dzielnicy Ostatni Grosz, tj. za radnymi dzielnicy opowiedziało się 37,5% a za organizacjami społecznymi 16,7%.

Podsumowując należy stwierdzić, że najważniejszym podmiotem realizującym działania na rzecz rozwiązywania problemów społecznych oprócz władz miasta Częstochowy są radni dzielnicy. Mieszkańcy wybierając w wyborach samorządowych swoich przedstawicieli do Rady Miasta oczekują od nich konkretnych działań w sferze społecznej. Radni są ogniwem pośrednim między władzą a obywatelem. Zatem powinni



w większym stopniu angażować się w te przedsięwzięcia zarówno jako osoby inicjujące działania jak i współuczestniczące z innymi podmiotami np. z instytucjami samorządowymi. Rodzi się pytanie czy spełniają swoją funkcję zgodnie z wolą wyborców? Warto by było poznać opinię na ten temat mieszkańców Częstochowy.

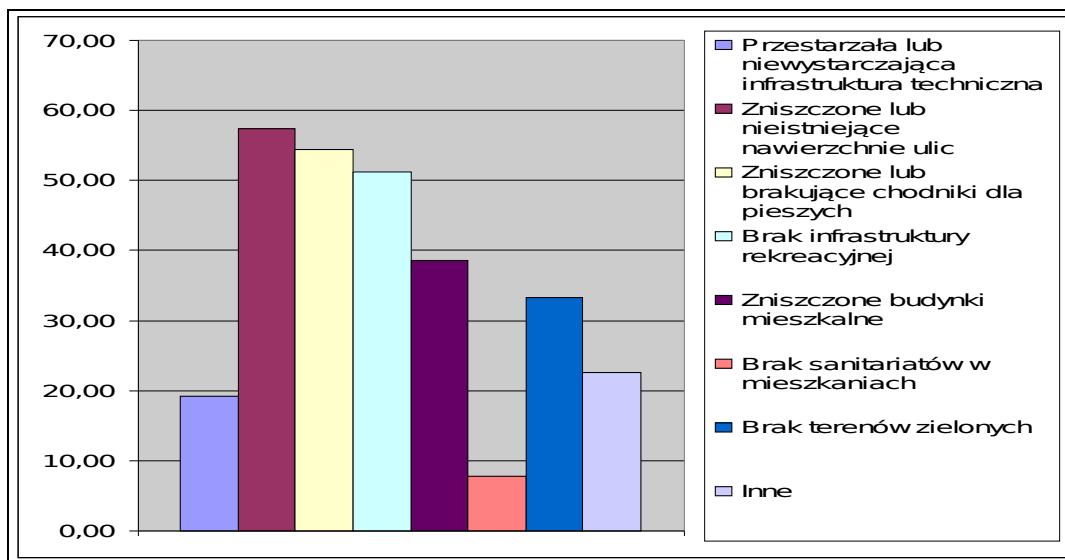
Innym ważnym podmiotem działającym na rzecz rozwiązywania problemów społecznych jest parafia. Mieszkańcy Częstochowy dostrzegają rolę wspólnoty parafialnej i księży w tych działaniach. Wspólnoty te powinny w większym stopniu angażować się w te działania, np. organizując świetlice środowiskowe, imprezy integrujące mieszkańców – festyny parafialne, akcje pomocy biedniejszym osobom, itd.

Zaskakująco mniejszą rolę w rozwiązywaniu problemów społecznych przypisali badani mieszkańcy organizacjom społecznym i grupom mieszkańców. Wynikać to może z braku więzi społecznych między osobami mieszkającymi w danej dzielnicy i z braku zaufania do innych, oraz braku wiary w to, że można wspólnymi siłami obywatelskimi rozwiązywać istotne problemy społecznych.

## V. Infrastruktura techniczna

Ważnym aspektem życia mieszkańców dzielnic przeznaczonych do rewitalizacji jest infrastruktura techniczna jak również rekreacyjna. Poniżej przedstawiono najważniejsze zdaniem mieszkańców problemy do rozwiązania w tym zakresie.

**Rys. 15 Problemy natury technicznej wymagające pilnego rozwiązania**

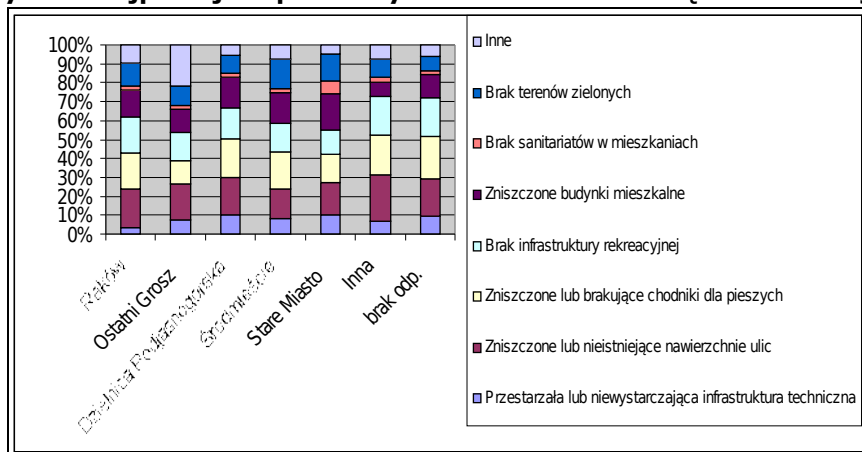


Źródło: opracowanie własne

Najczęściej mieszkańcy wskazywali na konieczność naprawy nawierzchni ulic i chodników dla pieszych. Łącznie dużo wskazań uzyskała „infrastruktura rekreacyjna” i „tereny zielone”. Mieszkańcy narzekają też na ogólnie zły stan budynków mieszkalnych. Problemem, który był wskazywany najrzadziej jest „brak sanitariatów w mieszkaniach”.

Ważne jest, jak wygląda rozkład odpowiedzi na to pytanie ze względu na miejsce zamieszkania respondenta. Ilustruje to rysunek 16. W zasadzie zmienna miejsca zamieszkania nie różnicuje zbytnio problemów technicznych wymagających szybkiego rozwiązania. Jedynie „brak sanitariatów w mieszkaniach” doskwiera najbardziej mieszkańcom Starego Miasta. Na nawierzchnie ulic lub ich brak nieco częściej narzekają mieszkańcy Rakowa i Ostatniego Grosza, a na złe chodniki dla pieszych mieszkańcy dzielnicy Podjasnogórskiej.

**Rys. 16 Najpilniejsze problemy techniczne do rozwiązania według dzielnic**



Źródło: opracowanie własne

Wśród kategorii „inne” respondenci najczęściej wskazywali na brak miejsc do rekreacji (boisk, ścieżek rowerowych, placów zabaw dla dzieci, parków). Szczególnie wskazywano na niedostatek boisk. Jeśli chodzi o parki, to padły nawet trzy propozycje lokalizacji: na Dąbiu, przy ul. Łódzkiej w okolicach OBI oraz w pobliżu cmentarza komunalnego na Lisińcu. Innym, równie często wskazywanym problemem wymagającym pilnego rozwiązania jest brak publicznych toalet. Wskazywano także na brak nawierzchni ulic, brak kanalizacji burzowej, brak ekranów dźwiękochłonnych przy DK-1 na Ostatnim Groszu oraz niezagospodarowane a nawet nieuporządkowane brzegi Warty. Zwrócono też uwagę na fakt, iż właściciele psów po nich nie sprzątają. Wskazano też na konieczność lepszego oświetlenia ulicznego na ul. Ossowskiego i Prusa, oraz wyłożenia kostką chodników po obu stronach Alei Pokoju od dworca PKP.

Składając propozycje ożywienia swojej dzielnicy respondenci wskazywali przede wszystkim na problemy natury estetycznej dotyczące najbliższego otoczenia powołując się przy tym na przykład III Alei Najświętszej Maryi Panny. Najwyraźniej przeprowadzony tam remont rozbudził potrzeby częstochowian w tym zakresie. Mieszkańcy domagają się np. wyłożenia Rynku Wieluńskiego kostką granitową i ustawienia tam estetycznych ławek i koszy na śmieci. Wskazywano także na potrzebę renowacji całej dzielnicy Podjasnogórskiej, łącznie z odnowieniem fasad starych kamienic i likwidacji parkingu na Rynku Wieluńskim, który nie jest potrzebny z uwagi na parkingi przy Jasnej Górze. W to miejsce powinna być posadzona zielen.

Mieszkańcy wskazywali także na potrzebę budowy boisk oraz „*centrum rekreacyjnego z prawdziwego zdarzenia dla rodzin, z dużym basenem, klubem fitness, zajęciami z gimnastyki, także korekcyjnej dla dzieci, młodzieży i dla dorosłych*” oraz aquaparku. Wskazano także na potrzebę uporządkowania ul. Piłsudskiego, która nazwano „ulicą Frytkową”. Jedną z propozycji dotyczy zagospodarowania zalewu Michalina oraz terenów wokół Bałtyku i Adriatyku. „Można zagospodarować miejsce między KFC a centrum Handlowym Jagiellończycy na plac do rekreacji.”

Zwrócono uwagę na problemy natury społecznej, z których najistotniejszy dotyczy potrzeby zorganizowania w Śródmieściu świetlicy środowiskowej dla trudnej młodzieży. Zwracano także uwagę na konieczność rozwoju bazy turystycznej oraz opracowania oferty kulturalnej dla mieszkańców i przyjezdnych. Dobrym miejscem dla imprez kulturalnych mogłoby być Stare Miasto, które jest obecnie martwe. Niektóre propozycje dotyczą jednostkowych problemów, jak np. likwidacji meliny na ul. Bocianiej czy uprzątnięcie tzw. wąwozu przy ul. Stawowej 20, połączenie ul. Krakowskiej z osiedlem Ruckemana; „Śmietnik przy Al. Pokoju 8, zamieniono na sanitariat publiczny, co grozi zarazą. Proszę tam zajrzeć.” „Żeby piękna nazwa <Plac Orłąt Lwowskich.> odpowiadała wyglądowi tego miejsca. Na ul. Zamenhoffa topimy się w błocie.” „Poprawić skrzyżowanie ul. Okrzei z ul. Lenartowicza.” Inna osoba pisze, że Plac Orłąt Lwowski jest jedynym miejscem rekreacji w najbliższym otoczeniu.

Padły też propozycje dotyczące skansenu na Rakowie: „*Odtworzyć chociaż częściowo grodziska Kultury Łużyckiej; fragmenty ogrodzenia, palisadę, bramy, kilka domów z jedzeniem dawnym, stroje łużyckie, itp.*” W śródmieściu zwracano uwagę na konieczność remontu ul. Raclawickiej i budowy centrum wystawienniczego w miejscu dzisiejszej Cepelii. Inną propozycją jest budowa sali wielofunkcyjnej przy konduktorowni na ul. Piłsudskiego, która jeszcze bardziej podniesie atrakcyjność tego miejsca. Należy też wykorzystać „*magiczny klimat Zapalczarni, która może być częstochowską Fabryką Trzciny*”. „*Należy prezentować Raków jako wspaniały przykład budownictwa przemysłowego przy równoległym zwalczaniu panujących tam patologii.*” I jeszcze jedna uwaga: „*należy surowo karać za zaśmiecanie miasta*”.

## VI. Uwagi mieszkańców

W ostatnim pytaniu ankiety mieszkańcy mogli się wypowiedzieć swobodnie na wybrany przez siebie temat. Odpowiedzi były niekiedy bardzo ogólne i dotyczyły problemów zasadniczych, jak np. bezpieczeństwa w mieście, jak i bardzo szczegółowych. Podawano nawet numery telefonów z prośbą o kontakt dla pełniejszego omówienia zagadnienia przez respondenta. Ogólnie ankietę przyjęto pozytywnie. Podkreślano celowość takich konsultacji z mieszkańcami, wyrażano nadzieję, że jej wyniki zostaną przez władze wykorzystane i że zostaną podane do publicznej wiadomości, np. w prasie. Respondenci podkreślali miłą atmosferę, jaka panowała w punktach konsultacyjnych. Pojawił się też pomysł obdarowywania mieszkańców drobnymi gadżetami za wypełnienie ankiety, np. czapeczki lub długopisy. Zauważyć też można było kilka krytycznych wypowiedzi; że ankietę jest zbyt ogólnikowa, albo zbyt długa i na ulicy nie ma czasu na jej wypełnienie. Były też wypowiedzi wyrażające zdziwienie, że badania te dotyczą tylko wybranych dzielnic a nie wszystkich. Mieszkańcy dzielnic, których ankietę nie dotyczyła, czuli się wręcz pokrzywdzeni. Jedna z wypowiedzi wskazywała na konieczność zaangażowania się specjalistów z Politechniki Częstochowskiej w program rewitalizacji. Wskazano też na brak pytań dotyczących połączeń MPK, co wskazuje, iż mieszkańcy mają w tej kwestii wiele do powiedzenia.

Z problemów najczęściej pojawiających się w tej części ankiety była przede wszystkim konieczność odnowienia Rynku Wieluńskiego i ul. Św. Rocha jako wizytówki miasta oraz Stadionu RKS Raków.

Wskazano też na wiele problemów szczegółowych: montaż sygnalizacji świetlnej na skrzyżowaniu ul. Wieluńskiej i Jana Pawła II i zadbanie w tej okolicy o miejsca pamięci, potrzeba systematycznego koszenia trawy. Innym ciekawym pomysłem jest zmiana funkcji starych, nie funkcjonujących fabryk. Mieszkańcy wskazywali także na potrzebę podjęcia pewnych działań w dzielnicach przyległych do obszarów przeznaczonych do rewitalizacji, np. na ochronę brzoź przy ul. Biańskiej, gdzie spotkać można dzikie wysypiska śmieci. Zwiększa się też na tej pięknej alei ruch samochodowy. Padała też propozycja ogrodzenia Pomnika Pamięci Narodowej, na którym dzieci jeżdżą na rolkach.

Zwrócono też uwagę na kostkę granitową w III Alei i w Parkach, która jest efektowna, ale bardzo niewygodna do chodzenia w szpilkach. Pojawiały się też takie wypowiedzi: *„lokatorzy ostatniego bloku przy ulicy POW ..., zostaliśmy odgradzeni tunelem wąskim i wysokim od willi prywatnej-dusimy się!, trzeba chodzić pojedynczo, kółka wózków z dziećmi wpadają , kule niepełnosprawnych też!“* , *„Wyznaczyć chodnik przy ul. Piłsudskiego idąc do stacji kolejowej, zlikwidować budki i ten brud!, uporządkować i zlikwidować budki naprzeciwko ul. Wolności i Focha, to centrum miasta jest niezagospodarowane, Aleje NMP wyłączyć całkowicie z ruchu samochodowego.“* *„Wyburzyć Puchatka“*. Jeden z wpisów domagający się konkretnej interwencji brzmi: *„Domagamy się przejścia od ul. Stawowej na ul. Krakowską 80, było to przejście na boisko Victorii. Przyszedł jakiś pan z miasta Łodzi do Elanexu, zrobił 2 bramy i przejście zamknął, a my jesteśmy odcięci od świata. Proszę aby powołać komisję i przywrócić przejście dla pieszych. Uważam, tak być nie może dalej.“*

Odrębnym zagadnieniem jest bezpieczeństwo na ulicach, zwłaszcza że większość dzielnic przeznaczonych do rewitalizacji obciążona jest patologiami społecznymi. (Respondentka wskazuje na konieczność usunięcia alkoholików z ławek przy Alei Pokoju, aby zwykli ludzie mogli sobie wyjść usiąść na świeżym powietrzu. Inna z kolei pisze: *„żeby można wywieźć tych wszystkich żuli, byłoby naprawdę miło.“*) Oprócz typowych propozycji dotyczących zwiększenia liczby patroli policji i Straży Miejskiej, pojawiły się także propozycje instalacji kamer monitorujących najniebezpieczniejsze miejsca. (Jedna

z próśb dotyczy konkretnego adresu: Krakowska 30). Przy czym warto podkreślić, że mieszkańcom nie chodzi tylko o przeciwdziałanie kradzieżom i rozbojom, ale także zwykłemu chamstwu. Aby policjanci reagowali na przekleństwa i nieodpowiednie zachowanie, w tym szybką jazdę na rowerach i rolkach po chodnikach. Padły propozycje ograniczenia ruchu tranzytowego w okolicy kościoła św. Barbary (zbyt duży jak na te stare domy) i remontu chodników w rejonie Seminarium Duchownego, które są bardzo złym stanie. Naprawy wymagają też schody przy murach Jasnej Góry prowadzące do przejścia łączącego ul. Wieluńską z ul. Kubiny.

## Wnioski

1. Szeroki oddźwięk, jaki uzyskały badania nt. rewitalizacji (także w internecie, gdzie trzeba się było wykazać inicjatywą, aby znaleźć ankietę w sieci) oraz komentarze respondentów świadczą o woli mieszkańców współdecydowania o rozwoju miasta.
2. Spośród miejsc magicznych decydujących o charakterze i klimacie każdej z dzielnic wymienić należy w kolejności punktów konsultacyjnych: ul. Wieluńską i inne uliczki między Jasną Górą i Rynkiem Wieluńskim, w Śródmieściu są to Parki 3 Maja, III Aleja i Ratusz, na Starym Mieście to przede wszystkim Rynek, a w okolicy ul. Berka Joselewicza i kościół św. Zygmunta. W rejonie ul. Krakowskiej: Katedra, ul. Ogrodowa i Katedralna oraz stary browar. Na Rakowie to przede wszystkim pl. Orłąt Lwowskich. Niestety nie wskazano żadne miejsca, które można nazwać „magicznym” w dzielnicy Ostatni Grosz.
3. Często wskazywany w odpowiedzi na różne pytania stadion RKS Raków wskazuje na liczną i dobrze zorganizowaną społeczność kibiców tego klubu. Taki rodzaj mobilizacji społecznej jest dużą wartością, którą można wykorzystać w tworzeniu planów rozwoju tej dzielnicy miasta.
4. Mieszkańcy prawie wszystkich dzielnic wskazywali na brak terenów zielonych: parków, miejsc na spacer i jazdę na rowerze, skwerów i ogólnie miejsc do rekreacji dla całych rodzin, w tym basenów. Padały nawet propozycje lokalizacji takich miejsc.
5. Wśród infrastruktury technicznej, przede wszystkim wymieniano bardzo stare nawierzchnie chodników. Tradycyjnie wskazywano też na nawierzchnię jezdni. Brak sanitariatów w mieszkaniach dał się odnotować głównie na Starym Mieście. Pozostałe problemy wskazywane przez respondentów to brak miejskich szaleatów, brak czystości na chodnikach i niewystarczająca liczba ulicznych koszy na śmieci głównie w dzielnicach poza centrum.
6. Na ulicach mieszkańcom bardzo przeszkadzają patologie społeczne, zwłaszcza alkoholizm. Problem ten dotyczy zwłaszcza Starego Miasta, rejonu ul. Krakowskiej oraz Ostatniego Grosza i Rakowa i w nieco mniejszym stopniu Rynku Wieluńskiego. Opanowanie ulic przez tzw. „element”, jak nazywają to respondenci, sprawia, że normalni mieszkańcy są w tych dzielnicach „wypychani” z przestrzeni publicznej.
7. Zadaniem władz samorządowych jest stworzenie warunków do zagospodarowania czasu wolnego dzieci, młodzieży, czyli odtworzyć kluby i świetlice środowiskowe i umożliwić uprawianie sportu. Miasto powinno podjąć działania na rzecz budowy osiedlowych boisk, ścieżek rowerowych gdzie mieszkańcy mogliby aktywnie spędzać czas wolny.
8. Kolejnym istotnym zadaniem jest przeciwdziałanie patologiom społecznym, w szczególności w dzielnicach Ostatni Grosz, Podjasnogórskiej, Śródmieściu. W tym celu władze miasta winnym zbudować program rewitalizacji społecznej tych dzielnic w kierunku minimalizowania zagrożeń bezpieczeństwa publicznego.
9. Zadaniem władz samorządowych powinno być opracowanie rozwiązywania problemów społecznych z uwzględnieniem lokalnych uwarunkowań. Strategia ta powinna uwzględniać stan aktualnego bezpieczeństwa publicznego i oczekiwania mieszkańców w tym zakresie. Wyniki badań socjologicznych subiektywnego poczucia bezpieczeństwa i zagrożeń ze strony zjawisk patologicznych mogą być punktem wyjścia przy pracach nad kierunkami działań mających na celu poprawę bezpieczeństwa w społeczności lokalnej. Stanowiłaby jednocześnie platformę do zbudowania systemu bezpieczeństwa publicznego w mieście i określenia koncepcji strategicznej w tym zakresie
10. Badani mieszkańcy postrzegają konieczność rozwiązywania problemów społecznych za pomocą zróżnicowanych metod. Wymagają one stosunkowo dużego zaangażowania władz lokalnych i samorządu dzielnicowego. Zatem warto by stworzyć program rewitalizacji społecznej, której celem byłoby zaktywizowanie mieszkańców poszczególnych dzielnic do działań na rzecz własnego środowiska społecznego, np. na rzecz poprawy jakości życia.

11. Najważniejszym podmiotem realizującym działania na rzecz rozwiązywania problemów społecznych oprócz władz miasta Częstochowy są radni dzielnicy. Zatem powinni w większym stopniu angażować się w te przedsięwzięcia zarówno jako osoby inicjujące działania jak i współuczestniczące z innymi podmiotami np. z instytucjami samorządowymi.
12. Innym ważnym podmiotem działającym na rzecz rozwiązywania problemów społecznych jest parafia. Mieszkańcy Częstochowy dostrzegają rolę wspólnoty parafialnej i księży w tych działaniach. Wspólnoty te powinny w większym stopniu angażować się w te działania, np. organizując świetlice środowiskowe, imprezy integrujące mieszkańców – festyny parafialne, akcje pomocy biedniejszym osobom, itd.

## Bibliografia

1. Asheim, B.: Innovation, social capital and regional clusters: on the importance of cooperation, interactive learning and localized knowledge in learning economies, Regional Studies Association International Conference, Regional Potentials in an Integrating Europe. Bilbao 1999.
2. Miejski Program Rewitalizacji dla Częstochowy - Aktualizacja, Częstochowa, maj 2007.
3. Murzyn Monika A., Kazimierz – środkowoeuropejskie doświadczenie rewitalizacji, Międzynarodowe Centrum Kultury, Kraków 2006.
4. Problemy rewitalizacji w gospodarce przestrzennej XXI wieku, red. W. Czarnecki, Wyższa Szkoła Finansów i Zarządzania w Białymstoku, Białystok 2006.
5. K.Podemski, Terenowe konsultacje społeczne poświęcone wyborowi obszarów do rewitalizacji w Poznaniu. Wyniki wywiadów i obserwacji w wybranych punktach miasta, Q-MR Market Research, <http://bip.city.poznan.pl/bip/public/bip/documents.html>
6. Pal, J. Sanders, E.: Measuring the effectiveness of town centre management schemes: an exploratory framework", International Journal of Retail & Distribution Management, vol. 25 n. 2/1997.
7. Przywracanie pamięci. Rewitalizacja zabytkowych dzielnic żydowskich w miastach Europy Środkowej, red.: M. Murzyn-Kupisz, J. Purchla, Międzynarodowe Centrum Kultury, Kraków 2008.
8. Rewitalizacja miast przemysłowych - rola dziedzictwa kulturowego, Materiały Międzynarodowej Konferencji PRO-REVITA Rewitalizacja miast przemysłowych - rola dziedzictwa kulturowego, Wydział Budownictwa, Architektury i Inżynierii Środowiska Politechniki Łódzkiej, Polski Komitet Międzynarodowej Rady Ochrony Zabytków ICOMOS i Łódzką Okręgową Izbę Inżynierów Budownictwa, Łódź 2006.
9. Turała M.: Instrumenty finansowe procesu rewitalizacji miast, Problemy zarządzania, 4/2005 (10).
10. Zmieniając miasto. Wokół teorii i praktyki rewitalizacji, red.: M.Kowalewski, Economicus, Szczecin 2008.



## **ANEKS**

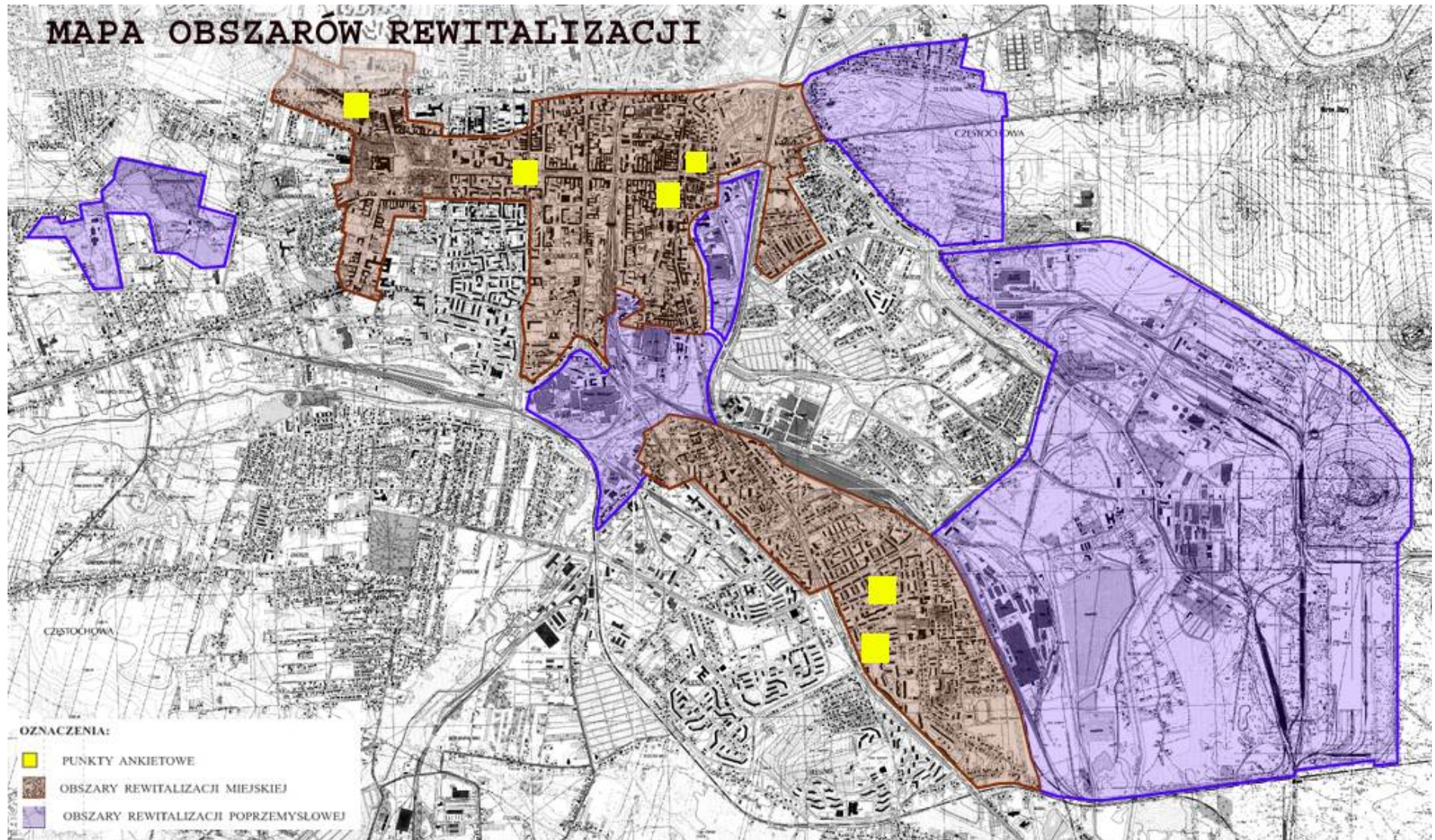
### **I. Mapa obszarów rewitalizacji z oznaczonymi punktami ankietyzacji**

### **II. Ankieta na temat rewitalizacji**

### **III. Informacja skierowana do mieszkańców przez Urząd Miasta na temat prowadzonych badań**

### **IV. Zdjęcia z przeprowadzonej ankietyzacji**







## II. ANKIETA NA TEMAT REWITALIZACJI

Wydział Zarządzania Politechniki Częstochowskiej wspólnie z Urzędem Miasta Częstochowy prowadzi badania socjologiczne nt. rewitalizacji (ożywienia gospodarczego wraz rozwiązaniem problemów społecznych) obszarów wybranych w Miejskim Programie Rewitalizacji dla Częstochowy.

Ankieta jest anonimowa, prosimy nie podawać nazwisk.

Dziękujemy za wyczerpujące odpowiedzi.

1.	Jakie w Pani/Pana dzielnicy można wskazać miejsca dla niej charakterystyczne, decydujące o jej klimacie (magiczne)? /budynki, place, ulice, pomniki, miejsca pamięci, zabytki, itp./ ..... ..... ..... .....
2.	Czy wymagają one opieki/zadbania ze strony miasta? •tak •nie •nie mam zdania
3.	Jeśli tak, to jakiej? ..... ..... ..... .....
4.	Jakie problemy społeczne w Pani/Pana dzielnicy wymagają pilnego rozwiązania? <i>(Istnieje możliwość zaznaczenia więcej niż jednej odpowiedzi.)</i> a) bieda i niedożywienie b) zagospodarowanie czasu dzieci, młodzieży i osób starszych c) brak bezpieczeństwa na ulicach d) patologie społeczne (narkomania, alkoholizm, długotrwałe bezrobocie) e) inne (jakie?) .....
5.	Proszę wskazać spośród powyższych jeden, najważniejszy problem. ..... .....
6.	Jakie problemy natury technicznej w Pani/Pana dzielnicy wymagają pilnego rozwiązania? <i>(Istnieje możliwość zaznaczenia więcej niż jednej odpowiedzi.)</i> a) przestarzała lub niewystarczająca infrastruktura techniczna (sieć gazowa, wodociągowa, kanalizacyjna, itp.) b) zniszczone lub nieistniejące nawierzchnie ulic c) zniszczone lub brakujące chodniki dla pieszych d) brak infrastruktury rekreacyjnej e) zniszczone budynki mieszkalne f) brak sanitariatów w mieszkaniach g) brak terenów zielonych h) inne (jakie?) .....
7.	Jakie Państwo mogliby wskazać pomysły na ożywienie Waszej dzielnicy (inwestycje, remonty, renowacje)? ..... ..... ..... .....

8.	Jakie formy działalności społecznej mogłyby ożywić Pani/Pana dzielnicę? ..... ..... ..... ..... ..... ..... ..... .....
9.	Kto Pani/Pana zdaniem mógłby się tym zająć poza władzami miasta? <i>(Istnieje możliwość zaznaczenia więcej niż jednej odpowiedzi.)</i> a) organizacje (jakie?) ..... b) grupy mieszkańców (jakie?) ..... c) radni dzielnicy d) parafie e) inne (kto?) .....
10	Płeć a) kobieta b) mężczyzna
11	Wiek a) do 17 lat b) 18 - 30 lat c) 31 – 50 lat d) 51- 65 lat e) powyżej 65 lat
12	Wykształcenie a) uczeń szkoły podstawowej b) podstawowe c) zawodowe d) średnie e) wyższe (licencjackie i magisterskie)
13	W jakiej dzielnicy Pani/Pan mieszka? a) Raków b) Ostatni Grosz c) Dzielnica Podjasnogórska (okolice Rynku Wieluńskiego, ul. Św. Barbary, ul. 7 Kamienic, ul. Św. Rocha od Rynku Wieluńskiego do cmentarza Św. Rocha ) d) Śródmieście e) Stare Miasto oraz rejon ul. Krakowskiej f) Inna (jaka?) .....
14	Jeśli podczas wypełniania ankiety nasunęły się Pani/Panu jakieś uwagi w z powyższą ankietą, proszę się nimi podzielić. ..... ..... ..... ..... ..... ..... .....

	.....
--	-------

## **II. Informacja skierowana do mieszkańców przez Urząd Miasta na temat prowadzonych badań**

### **Szanowni Mieszkańcy Częstochowy,**

*W ramach Miejskiego Programu Rewitalizacji w dniach 4 i 5 sierpnia 2008 roku, od godz. 10.00 do 18.00, Urząd Miasta wspólnie z Politechniką Częstochowską będzie przeprowadzał ankietę, dotyczącą działań na rzecz rozwoju dzielnic wskazanych w programie.*

*Ankiety będą przeprowadzane w oznaczonych namiotach w sześciu punktach miasta:*

- na Rynku Wieluńskim,*
- na Placu Biegańskiego,*
- na Rynku Starego Miasta,*
- w rejonie skrzyżowania ul. Ogrodowej i ul. Katedralnej,*
- na Placu Orłąt Lwowskich,*
- w rejonie skrzyżowania ul. Okrzei i ul. Lenartowicza.*

*W punktach tych będą mogli państwo zapoznać się z tematem rewitalizacji i wypowiedzieć się odnośnie koniecznych do przeprowadzenia w państwa dzielnicy działań.*

*Informacje uzyskane w ten sposób pomogą nam i naszym partnerom lepiej zaplanować inwestycje i działania.*

*Dodatkowo Ankieta dostępna jest w formie elektronicznej: na stronie internetowej Urzędu Miasta Częstochowy: [www.czestochowa.pl](http://www.czestochowa.pl)*

*Uprzejmie zapraszam zainteresowanych Mieszkańców do odwiedzenia punktów informacyjnych i wzięcia udziału w ankiecie.*

*z upoważnienia  
Prezydenta Miasta Częstochowy  
Zdzisław Ludwin*



#### IV. Zdjęcia z przeprowadzonej ankietyzacji



Punkt ankietowy na Rynku Wieluńskim



Punkt ankietowy na Placu Biegańskiego



Punkt ankietowy na Rynku Starego Miasta





Punkt ankietowy przy skrzyżowaniu ul. Ogrodowej i ul. Katedralnej



Punkt ankietowy na Placu Orłąt Lwowskich





Punkt ankietowy przy skrzyżowaniu ul. Okrzei i ul. Lenartowicza