

OBWIESZCZENIE NR 2.2020

RADY MIASTA CZĘSTOCHOWY

z dnia 29 października 2020 r.

w sprawie ogłoszenia tekstu jednolitego i rysunku jednolitego uchwały w sprawie miejscowego planu zagospodarowania przestrzennego dla realizacji gazociągu wysokiego ciśnienia relacji Lubliniec-Częstochowa – odcinek II

Na podstawie art. 16 ust. 3 ustawy z dnia 20 lipca 2000 r. o ogłaszaniu aktów normatywnych i niektórych innych aktów prawnych (jt. Dz. U. z 2019 r. poz. 1461), ogłasza się w załączniku do niniejszego obwieszczenia tekst jednolity i rysunek jednolity uchwały nr 613/XLIII/2005 Rady Miasta Częstochowy z dnia 18 kwietnia 2005 roku w sprawie miejscowego planu zagospodarowania przestrzennego dla realizacji gazociągu wysokiego ciśnienia relacji Lubliniec-Częstochowa – odcinek II (Dz. Urz. Woj. Śląskiego z 2005 r. Nr 78, poz. 2140), z uwzględnieniem zmian wprowadzonych uchwałą nr 262.XX.2019 Rady Miasta Częstochowy z dnia 21 listopada 2019 r. w sprawie zmiany miejscowego planu zagospodarowania przestrzennego dla realizacji gazociągu wysokiego ciśnienia relacji Lubliniec-Częstochowa – odcinek II (Dz. Urz. Woj. Śląskiego z 2019 r. poz. 7852).

2. Tekst jednolity i rysunek jednolity uchwały nr 613/XLIII/2005 Rady Miasta Częstochowy z dnia 18 kwietnia 2005 roku w sprawie miejscowego planu zagospodarowania przestrzennego dla realizacji gazociągu wysokiego ciśnienia relacji Lubliniec-Częstochowa – odcinek II (Dz. Urz. Woj. Śląskiego z 2005 r. Nr 78, poz. 2140), zawarte są w załączniku do niniejszego obwieszczenia.

3. Podany w załączniku do niniejszego obwieszczenia tekst jednolity uchwały nie obejmuje:

1) § 1, § 2 ust. 2, § 3, § 4 i § 5 uchwały nr 262.XX.2019 Rady Miasta Częstochowy z dnia 21 listopada 2019 r. w sprawie zmiany miejscowego planu zagospodarowania przestrzennego dla realizacji gazociągu wysokiego ciśnienia relacji Lubliniec-Częstochowa – odcinek II (Dz. Urz. Woj. Śląskiego z 2019 r. poz. 7852), które stanowią:

„§ 1. 1. Uchwala się zmianę miejscowego planu zagospodarowania przestrzennego dla realizacji gazociągu wysokiego ciśnienia relacji Lubliniec-Częstochowa – odcinek II, nazywaną dalej „zmianą planu” po stwierdzeniu, że zmiana planu nie narusza ustaleń Studium uwarunkowań i kierunków zagospodarowania przestrzennego Miasta Częstochowy, przyjętego Uchwałą Nr 825/LI/2005 Rady Miasta Częstochowy z dnia 21 listopada 2005 r. z późn. zm.

2. Zmiana planu obejmuje zmianę poszczególnych zapisów części tekstowej planu stanowiącej treść uchwały nr 613/XLIII/2005 Rady Miasta Częstochowy z dnia 18 kwietnia 2005 r. w sprawie miejscowego planu zagospodarowania przestrzennego dla realizacji gazociągu wysokiego ciśnienia relacji Lubliniec-Częstochowa – odcinek II (Dz. Urz. Woj. Śląskiego z 2005 r. Nr 78, poz. 2140) oraz odpowiednią zmianę fragmentu rysunku planu w granicach obszaru objętego zmianą planu, zgodnie z uchwałą nr 137.XI.2019 Rady Miasta Częstochowy z dnia 16 maja 2019r. w sprawie przystąpienia do sporządzenia zmiany miejscowego planu zagospodarowania przestrzennego dla realizacji gazociągu wysokiego ciśnienia relacji Lubliniec-Częstochowa – odcinek II, tj. na odcinku o długości ok. 350 m od ulicy Sabinowskiej w kierunku wschodnim.

§ 2. 2. W granicach określonych w uchwale nr 137.XI.2019 Rady Miasta Częstochowy z dnia 16 maja 2019 r. w sprawie przystąpienia do sporządzenia zmiany miejscowego planu zagospodarowania przestrzennego dla realizacji gazociągu wysokiego ciśnienia relacji Lubliniec-Częstochowa – odcinek II, tj. na odcinku o długości ok. 350 m od ulicy Sabinowskiej w kierunku wschodnim, zmienia się fragment rysunku planu stanowiącego załącznik nr 1 do uchwały nr 613/XLIII/2005 Rady Miasta Częstochowy z dnia 18 kwietnia 2005 r. w sprawie miejscowego planu zagospodarowania przestrzennego dla realizacji gazociągu wysokiego ciśnienia relacji Lubliniec-Częstochowa – odcinek II, w zakresie obejmującym:

1) zmianę symbolu odnoszącego się do przeznaczenia terenu **Zn** na **Zn₁**;

2) wprowadzenie terenów ozn. symbolami **2 KD-uG**, **R₁** i **R₂** w miejsce terenu ozn. symbolem **R**.

§ 3. Załącznikiem do niniejszej uchwały jest załącznik nr 1a – rysunek zmiany planu wykonany na kopii mapy zasadniczej w skali 1 : 2000, będący integralną częścią niniejszej uchwały.

§ 4. Wykonanie uchwały powierza się Prezydentowi Miasta Częstochowy.

§ 5. Uchwała wchodzi w życie po upływie 14 dni od dnia jej ogłoszenia w Dzienniku Urzędowym Województwa Śląskiego.”

4. Obwieszczenie podlega ogłoszeniu w Dzienniku Urzędowym Województwa Śląskiego.

Przewodniczący Rady Miasta
Częstochowy

Zbigniew Niesmaczny

Załącznik Nr 1 do obwieszczenia Nr 2.2020

Rady Miasta Częstochowy

z dnia 29 października 2020 r.

**UCHWAŁA NR 613/XLIII/2005 RADY MIASTA CZĘSTOCHOWY
z dnia 18 kwietnia 2005 roku**

w sprawie miejscowego planu zagospodarowania przestrzennego dla realizacji gazociągu wysokiego ciśnienia relacji Lubliniec-Częstochowa – odcinek II

Na podstawie art. 18 ust. 2 pkt 5 i art. 40 ust. 1 ustawy z dnia 8 marca 1990 r. o samorządzie gminnym (Dz. U. z 2001 r. Nr 142 poz. 1591, z 2002 r. Nr 23 poz. 220, Nr 62 poz. 558, Nr 113 poz. 984, Nr 153 poz. 1271, Nr 214 poz. 1806, z 2003 r. Nr 80 poz. 717, Nr 162 poz. 1568, z 2004 r. Nr 102 poz. 1055, Nr 116 poz. 1203, Nr 167 poz. 1759) oraz art. 14 ust. 8, art. 15 ust. 2, art. 20 ust. 1, art. 29 i art. 36 ust. 4 ustawy z dnia 27 marca 2003 r. o planowaniu i zagospodarowaniu przestrzennym (Dz. U. Nr 80 poz. 717, z 2004 r. Nr 6 poz. 41 i Nr 141 poz. 1492) i art. 13 ust. 10 ustawy z dnia 20 lipca 2000 r. o ogłaszaniu aktów normatywnych i niektórych innych aktów prawnych (Dz. U. Nr 62 poz. 718, zm. z 2001 r. Nr 46 poz. 499, z 2002 r. Nr 74 poz. 676, Nr 113 poz. 984, z 2003 r. Nr 65 poz. 595, z 2004 r. Nr 96 poz. 959) Rada Miasta Częstochowy uchwała:

miejscowy plan zagospodarowania przestrzennego dla realizacji gazociągu wysokiego ciśnienia DN 500 relacji Lubliniec-Częstochowa wraz z infrastrukturą towarzyszącą na odcinku od stacji redukcyjno-pomiarowej I-go stopnia „Wypalanki” przy ul. Sabinowskiej do istniejącego węzła rozdzielczego gazu przy ul. Legionów w Częstochowie.

**Rozdział 1.
Przepisy ogólne**

§ 1. Granice miejscowego planu zagospodarowania przestrzennego określa rysunek planu stanowiący załącznik graficzny nr 1 do uchwały.

§ 2. Celem regulacji zawartych w planie jest:

- 1) ochrona interesów publicznych w zakresie zaopatrzenia w gaz;
- 2) określenie sposobu wykonywania prawa własności i ochrona uzasadnionych interesów osób trzecich;
- 3) ochrona środowiska.

§ 3. Przedmiotem ustaleń planu są:

- 1) trasa gazociągu wysokiego ciśnienia DN 500 mm, PN 8,4 MPa, oznaczona na rysunku planu symbolem **Gw-500**;
- 2) teren komunikacji drogowej – droga publiczna – ulica klasy głównej przyspieszonej, oznaczony na rysunku planu symbolem **KD-uGP**;
- 3) teren komunikacji drogowej – droga publiczna – ulica klasy głównej, oznaczony na rysunku planu symbolem **KD-uG**;
- 4) teren komunikacji drogowej – droga publiczna – ulica klasy zbiorczej, oznaczony na rysunku planu symbolem **KD-uZ**;
- 5) teren komunikacji drogowej – droga publiczna – ulica klasy lokalnej, oznaczony na rysunku planu symbolem **KD-uL**;
- 6) teren komunikacji drogowej – droga publiczna – ulica klasy dojazdowej, oznaczony na rysunku planu symbolem **KD-uD**;

- 7) teren komunikacji kolejowej, oznaczony na rysunku planu symbolem **KK**;
- 8) teren zamknięty, oznaczony na rysunku planu symbolem **TZ**;
- 9) teren przemysłu, oznaczony na rysunku planu symbolem **P**;
- 10) teren użytków rolnych, oznaczony na rysunku planu symbolem **R**;
- 11) teren zieleni niskiej, chronionej, oznaczony na rysunku planu symbolem **Zn**;
- 12) teren zieleni urządzonej, oznaczony na rysunku planu symbolem **ZP**;
- 13) teren lasów, oznaczony na rysunku planu symbolem **ZL**;
- 14) teren wód powierzchniowych, oznaczony na rysunku planem symbolem **WS**;
- 15) teren zagrożony powodzią, oznaczony na rysunku planu symbolem **ZZ**.

§ 4. 1. Załącznikami do niniejszej uchwały są:

- 1) ¹⁾ rysunek planu, stanowiący załącznik graficzny nr 1 (rysunki od 1 do 13) i będący integralną częścią planu;
- 2) stwierdzenie zgodności miejscowego planu z ustaleniami „Studium uwarunkowań i kierunków zagospodarowania przestrzennego miasta Częstochowy”, stanowiące załącznik nr 2;
- 3) rozstrzygnięcie o sposobie realizacji i zasadach finansowania inwestycji z zakresu infrastruktury technicznej, zapisanych w miejscowym planie, stanowiące załącznik nr 3 do uchwały;
- 4) rozstrzygnięcie o sposobie rozpatrzenia uwag zgłoszonych do projektu planu miejscowego wraz z listą uwag, stanowiące załącznik nr 4 do uchwały.

2. Następujące oznaczenia graficzne na rysunku planu są obowiązującymi ustaleniami planu:

- 1) granice obszaru objętego planem;
- 2) linie rozgraniczające;
- 3) granica otuliny Parku Krajobrazowego „Orlich Gniazd”;
- 4) granica strefy ochrony pośredniej ujęcia wód podziemnych „Mirów Olsztyn”;
- 5) symbole określające przeznaczenie terenu.

§ 5. Ilekroć w dalszych przepisach niniejszej uchwały jest mowa o:

- 1) planie – należy przez to rozumieć ustalenia planu, o którym mowa w niniejszej uchwale, o ile z treści przepisu nie wynika inaczej;
- 2) uchwale – należy przez to rozumieć niniejszą uchwałę Rady Miasta Częstochowy, o ile z treści przepisu nie wynika inaczej;
- 3) przepisach szczególnych – należy przez to rozumieć przepisy ustaw wraz z aktami wykonawczymi;
- 4) rysunku planu – należy przez to rozumieć rysunek planu w skali 1:2000, stanowiący załącznik graficzny nr 1 do niniejszej uchwały (zawierający rysunki od 1 do 13);
- 5) przeznaczeniu podstawowym – należy przez to rozumieć takie przeznaczenie, które powinno przeważać na danym obszarze, wyznaczonym liniami rozgraniczającymi;
- 6) terenie – należy przez to rozumieć obszar o określonym rodzaju przeznaczenia podstawowego, wyznaczony na rysunku planu liniami rozgraniczającymi.

¹⁾Z uwzględnieniem zmian wprowadzonych załącznikiem nr 1a do uchwały nr 262.XX.2019 z dnia 21 listopada 2019 r. w sprawie zmiany miejscowego planu zagospodarowania przestrzennego dla realizacji gazociągu wysokiego ciśnienia relacji Lubliniec-Częstochowa – odcinek II (Dz. Urz. Woj. Śląskiego z 2019r. poz. 7852), która weszła w życie z dniem 11 grudnia 2019 r.

Rozdział 2. **Przepisy szczególne**

§ 6. 1. Wyznacza się trasę gazociągu wysokiego ciśnienia DN 500 mm, PN 8,4 Mpa, na odcinku od stacji redukcyjno-pomiarowej I-go stopnia „Wypalanki” przy ul. Sabinowskiej do istniejącego węzła rozdzielczego gazu przy ul. Legionów w Częstochowie, oznaczoną na rysunku planu symbolem Gw-500.

2. W celu właściwej eksploatacji oraz zapewnienia warunków bezpieczeństwa i ochrony środowiska, stosownie do przepisów szczególnych, ustala się w granicach obszaru objętego planem ochronne strefy techniczne o szerokościach 4 m (cztery metry) od osi gazociągu, w których obowiązuje zakaz lokalizacji budynków, stałych magazynów i składów oraz sadzenia drzew.

3. Granica stref określona w ust. 2 może zostać zmniejszona, jeżeli przepisy szczególne tak stanowią.

4. Dopuszcza się możliwość zmiany przebiegu trasy gazociągu, określonej na rysunku planu, pod warunkiem że:

- 1) zmiana nie naruszy ustaleń planu i przepisów prawa;
- 2) ochronne strefy techniczne będą zawierać się w granicach planu.

§ 7. Zasady dotyczące budowy sieci gazociągu w odniesieniu do istniejącej infrastruktury technicznej:

- 1) przed wykonaniem inwestycji na terenach zmeliorowanych należy opracować projekt przebudowy systemów melioracyjnych i uzgodnić go z właściwym organem do spraw melioracji i urządzeń wodnych. Po zakończeniu inwestycji systemy te należy doprowadzić do stanu ustalonego w projekcie, pod nadzorem właściwego organu;
- 2) przy przejściu gazociągu przez cieki wodne oraz przy przebudowie urządzeń wodnych na trasie gazociągu, wymagane jest uzyskanie pozwolenia wodnoprawnego przed uzyskaniem decyzji pozwolenia na budowę;
- 3) w przypadku skrzyżowań gazociągu z sieciami infrastruktury technicznej, projekty skrzyżowań lub ewentualnej przebudowy tych sieci należy sporządzić zgodnie z obowiązującymi przepisami szczególnymi i uzgodnić z właściwym organem;
- 4) zasady i zakres zaopatrzenia w energię elektryczną dla urządzeń towarzyszących gazociągu należy określić na etapie projektu budowlanego i uzgodnić z właściwym organem.

§ 8. 1. Na terenie oznaczonym symbolem KD-uGP ustala się przeznaczenie podstawowe: teren komunikacji drogowej – droga publiczna – ulica o parametrach klasy „GP” – główna przyspieszona:

1KD-uGP	Aleja Wojska Polskiego	- szerokość ulicy w liniach rozgraniczających – 45 m - przekrój jezdni 2x3
2KD-uGP	ul. Bugajska	- szerokość ulicy w liniach rozgraniczających – 30 m - przekrój jezdni 2x2

2. W liniach rozgraniczających drogi dopuszcza się realizację sieci infrastruktury technicznej (w tym sieci określonej w § 6 ust. 1).

§ 9. 1. ²⁾ Na terenach oznaczonych symbolami: 1 KD-uG i 2 KD-uG ustala się przeznaczenie podstawowe – teren komunikacji drogowej – droga publiczna – ulica o parametrach klasy "G" – główna:

1 KD-uG	ul. Legionów	- szerokość ulicy w liniach rozgraniczających – 40 m - przekrój jezdni 2x2 (dwie jezdnie po dwa pasy ruchu)
2 KD-uG	Aleja Bohaterów Monte Cassino	- szerokość ulicy w liniach rozgraniczających – jak w stanie istniejącym, tj. 45 – 50 m - przekrój jezdni 2x2 (dwie jezdnie po dwa pasy ruchu)

²⁾ W brzmieniu ustalonym przez § 2 ust. 1 pkt 1 uchwały Rady Miasta Częstochowy, o której mowa w odnośniku 1).

2. W liniach rozgraniczających drogi dopuszcza się realizację sieci infrastruktury technicznej (w tym sieci określonej w § 6 ust. 1).

§ 10. 1. Na terenie oznaczonym symbolem KD-uZ ustala się przeznaczenie podstawowe: teren komunikacji drogowej – droga publiczna – ulica o parametrach klasy „Z” – zbiorcza:

1KD-uZ	ul. Sabinowska	- szerokość ulicy w liniach rozgraniczających – 20 m - przekrój jezdni 1x2
2KD-uZ	ul. Korkowa	- szerokość ulicy w liniach rozgraniczających – 18 m - przekrój jezdni 1x2
3KD-uZ	ul. Bohaterów Katynia	- szerokość ulicy w liniach rozgraniczających – 25 m - przekrój jezdni 1x2

2. W liniach rozgraniczających drogi dopuszcza się realizację sieci infrastruktury technicznej (w tym sieci określonej w § 6 ust. 1).

§ 11. 1. Na terenie oznaczonym symbolem KD-uL ustala się przeznaczenie podstawowe: teren komunikacji drogowej – droga publiczna – ulica o parametrach klasy „L” – lokalna:

1KD-uL	ul. Wypalanki	- szerokość ulicy w liniach rozgraniczających – 12 m - przekrój jezdni 1x2
2KD-uL	ul. Załogi	- szerokość ulicy w liniach rozgraniczających – 12 m - przekrój jezdni 1x2
3KD-uL	ul. Warzywna	- szerokość ulicy w liniach rozgraniczających – 12 m - przekrój jezdni 1x2
4KD-uL	ul. Szeroka	- szerokość ulicy w liniach rozgraniczających – 12 m - przekrój jezdni 1x2
5KD-uL	ulica projektowana	- szerokość ulicy w liniach rozgraniczających – 16 m - przekrój jezdni 1x2

2. W liniach rozgraniczających drogi dopuszcza się realizację sieci infrastruktury technicznej (w tym sieci określonej w § 6 ust. 1).

§ 12. 1. Na terenie oznaczonym symbolem KD-uD ustala się przeznaczenie podstawowe: teren komunikacji drogowej – droga publiczna – ulica o parametrach klasy „D” – dojazdowa:

1KD-uD	ul. Kusocińskiego	- szerokość ulicy w liniach rozgraniczających – 8 m - przekrój jezdni 1x2
2KD-uD	ul. Grobla	- szerokość ulicy w liniach rozgraniczających – 8 m - przekrój jezdni 1x2
3KD-uD	ulica projektowana	- szerokość ulicy w liniach rozgraniczających 8 m - przekrój jezdni 1x2

2. W liniach rozgraniczających drogi dopuszcza się realizację sieci infrastruktury technicznej (w tym sieci określonej w § 6 ust. 1).

§ 13. 1. Na terenie oznaczonym symbolem KK ustala się przeznaczenie podstawowe – teren linii kolejowej.

2. Dopuszcza się modernizację i remonty linii kolejowej w liniach rozgraniczających.

3. Dopuszcza się realizację sieci infrastruktury technicznej (w tym sieci określonej w § 6 ust. 1).

§ 14. 1. Na terenie oznaczonym symbolem TZ ustala się teren zamknięty – dostępny wyłącznie dla osób uprawnionych oraz wyznaczonych w sposób określony w przepisach szczególnych, niezbędny na cele obronności i bezpieczeństwa państwa.

2. Szczegółowe warunki zagospodarowania określa się w trybie ustalonym w przepisach szczególnych.

§ 15. 1. Na terenie oznaczonym symbolem P ustala się jako przeznaczenie podstawowe – teren przemysłu.

2. Funkcja dominująca – teren infrastruktury technicznej i dróg dojazdowych do zaplecza technicznego terenów przemysłowych.

3. Ustala się możliwość realizacji sieci infrastruktury technicznej, dojść, dojazdów i parkingów z zachowaniem ograniczeń wynikających z ustaleń § 6 ust. 2 oraz przepisów szczególnych.

4. Ustala się zakaz realizacji wszelkich obiektów budowlanych z wyjątkiem określonych w ust. 2 niniejszego paragrafu oraz sieci określonej w § 6 ust. 1 niniejszej uchwały.

5. Dopuszcza się remonty i przebudowę istniejących sieci i urządzeń infrastruktury technicznej.

§ 16. 1. ³⁾ Na terenach oznaczonych symbolami: R, R₁ i R₂ ustala się przeznaczenie podstawowe – teren użytków rolnych.

2. Funkcja dominująca: pola orne i użytki zielone (łąki, pastwiska), w tym urządzenia melioracyjne i drogi dojazdowe do pól.

3. ⁴⁾ Ustala się zakaz realizacji wszelkich obiektów budowlanych z wyjątkiem sieci określonej w § 6 ust. 1, a w terenach: R₁ i R₂ – również z wyjątkiem innych sieci gazowych.

4. Dopuszcza się remonty i przebudowę istniejących sieci i urządzeń infrastruktury technicznej.

§ 17. 1. ⁵⁾ Na terenach oznaczonych symbolami: Zn i Zn₁ ustala się przeznaczenie podstawowe – teren zieleni niskiej chronionej.

2. Funkcja dominująca: niska zieleń nieurządzona – dolina rzeki, łąki, błonia, ciekły wodne.

3. ⁶⁾ Ustala się zakaz realizacji wszelkich obiektów budowlanych z wyjątkiem sieci określonej w § 6 ust. 1, a w terenie Zn₁ – również z wyjątkiem innych sieci gazowych.

4. Przepisy dotyczące ograniczeń wynikających z § 6 ust. 2 stosuje się odpowiednio.

5. Dopuszcza się remonty i przebudowę istniejących sieci i urządzeń infrastruktury technicznej.

§ 18. 1. Na terenie oznaczonym symbolem ZP ustala się przeznaczenie podstawowe – teren zieleni urządzonej.

2. Funkcja dominująca: zieleń urządzona – nasadzenia zieleni niskiej oraz krzewów i drzew liściastych rodzimych gatunków (gatunki preferowane – dąb, lipa, klon, jesion, wiąz), z zachowaniem odległości dotyczących strefy ochronnej określonych w § 6 ust. 2.

3. Ustala się możliwość realizacji sieci infrastruktury technicznej, dojść, dojazdów i parkingów z zachowaniem ograniczeń wynikających z ustaleń § 6 ust. 2 oraz przepisów szczególnych.

4. Dopuszcza się remonty i przebudowę istniejących sieci i urządzeń infrastruktury technicznej.

§ 19. 1. Na terenie oznaczonym symbolem WS ustala się przeznaczenie podstawowe – teren otwartych wód płynących:

1WS	- rzeka Konopka wraz z dopływem
2WS	- rzeka Warta wraz z łąkami, w obrębie wałów przeciwpowodziowych

2. Obowiązują ustalenia dotyczące uzyskania pozwolenia wodnoprawnego, określone w § 7 pkt 2.

3. ⁷⁾ Ustala się zakaz realizacji wszelkich obiektów budowlanych z wyjątkiem sieci określonej w § 6 ust. 1, a w terenie 1WS – również z wyjątkiem innych sieci gazowych.

§ 20. 1. Na terenie oznaczonym symbolem ZZ ustala się teren zagrożony powodzią – teren w granicach wałów przeciwpowodziowych dla rzeki Warty.

2. Ustala się obowiązek zabezpieczenia wszelkich obiektów budowlanych oraz sieci i urządzeń infrastruktury technicznej przed skutkami powodzi, w sposób zgodny z normami i przepisami szczególnymi.

³⁾ W brzmieniu ustalonym przez § 2 ust. 1 pkt 2 uchwały Rady Miasta Częstochowy, o której mowa w odnośniku 1).

⁴⁾ W brzmieniu ustalonym przez § 2 ust. 1 pkt 3 uchwały Rady Miasta Częstochowy, o której mowa w odnośniku 1).

⁵⁾ W brzmieniu ustalonym przez § 2 ust. 1 pkt 4 uchwały Rady Miasta Częstochowy, o której mowa w odnośniku 1).

⁶⁾ W brzmieniu ustalonym przez § 2 ust. 1 pkt 5 uchwały Rady Miasta Częstochowy, o której mowa w odnośniku 1).

⁷⁾ W brzmieniu ustalonym przez § 2 ust. 1 pkt 6 uchwały Rady Miasta Częstochowy, o której mowa w odnośniku 1).

§ 21. 1. Na terenie oznaczonym symbolem ZL ustala się jako przeznaczenie podstawowe teren lasów.

2. Ustala się zakaz realizacji wszelkich obiektów budowlanych z wyjątkiem sieci określonej w § 6 ust. 1.

3. Przepisy dotyczące ograniczeń wynikających z § 6 ust. 2 stosuje się odpowiednio.

4. Prowadzenie gospodarki leśnej zgodnie z planem urządzenia lasu.

§ 22. 1. W granicach terenu objętego planem występuje obszar otuliny Parku Krajobrazowego „Orlich Gniazd”, którego granica określona jest na rysunku planu. Otulina ta, zgodnie z przepisami szczególnymi o ochronie przyrody, jest strefą ochronną zabezpieczającą park krajobrazowy i chronione w nim elementy środowiska przyrodniczego przed zagrożeniami zewnętrznymi.

2. Ze względu na charakter projektowanej inwestycji brak będzie szkodliwego wpływu na chroniony krajobraz.

§ 23. 1. W granicach terenu objętego planem występuje obszar ochrony pośredniej ujęcia wód podziemnych „Mirów-Olsztyn”, wyznaczonych decyzją Wojewody Nr OŚ.I.6210/56,57/97/98 z dnia 19.02.1998 r., którego granica określona jest na rysunku planu.

2. Podczas wykonywania robót związanych z budową lub remontem gazociągu należy zastosować się do zakazów i nakazów dla tej strefy.

3. Ze względu na charakter projektowanej inwestycji brak będzie szkodliwego wpływu na chronione strefą wody podziemne.

§ 24. W celu ochrony zasobów dziedzictwa kulturowego, realizacja inwestycji na całym przebiegu wymaga przeprowadzenia badań archeologicznych w trybie przepisów szczególnych, dotyczących ochrony zabytków.

§ 25. W granicach terenu objętego planem nie występują tereny górnicze i zagrożone osuwaniem się mas ziemi oraz obiekty objęte ochroną, ustalone na podstawie odrębnych przepisów.

§ 26. 1. Na terenach objętych planem nie ustala się sposobu i terminu tymczasowego użytkowania.

2. Po zakończeniu inwestycji, będącej przedmiotem niniejszego planu, inwestor jest zobowiązany przywrócić teren do stanu pierwotnego przy uwzględnieniu ustaleń niniejszego planu i zmian wynikających z realizacji sieci określonej w § 6 ust. 1.

§ 27. W związku z charakterem inwestycji w ustaleniach planu nie określa się:

- 1) wymagań wynikających z potrzeb kształtowania przestrzeni publicznych;
- 2) parametrów i wskaźników kształtowania zabudowy;
- 3) szczegółowych zasad i warunków scalania i podziału nieruchomości;
- 4) zasad modernizacji, rozbudowy i budowy systemów komunikacji i infrastruktury technicznej poza siecią określoną w § 6 ust. 1.

Rozdział 3. Przepisy końcowe

§ 28. Określa się, z tytułu wzrostu wartości nieruchomości objętych ustaleniami planu, stawkę procentową służącą do naliczenia jednorazowej opłaty pobieranej przez Prezydenta Miasta Częstochowy, w przypadku zbycia tej nieruchomości przez jej właściciela lub użytkownika wieczystego, w wysokości 0%.

§ 29. Wykonanie uchwały powierza się Prezydentowi Miasta Częstochowy.

§ 30. Prezydent Miasta Częstochowy zapewni:

- 1) udostępnienie zainteresowanym wglądu do planu i udzielanie odpowiednich informacji;
- 2) podanie do publicznej wiadomości treści uchwały na tablicy ogłoszeń Urzędu Miasta Częstochowy.

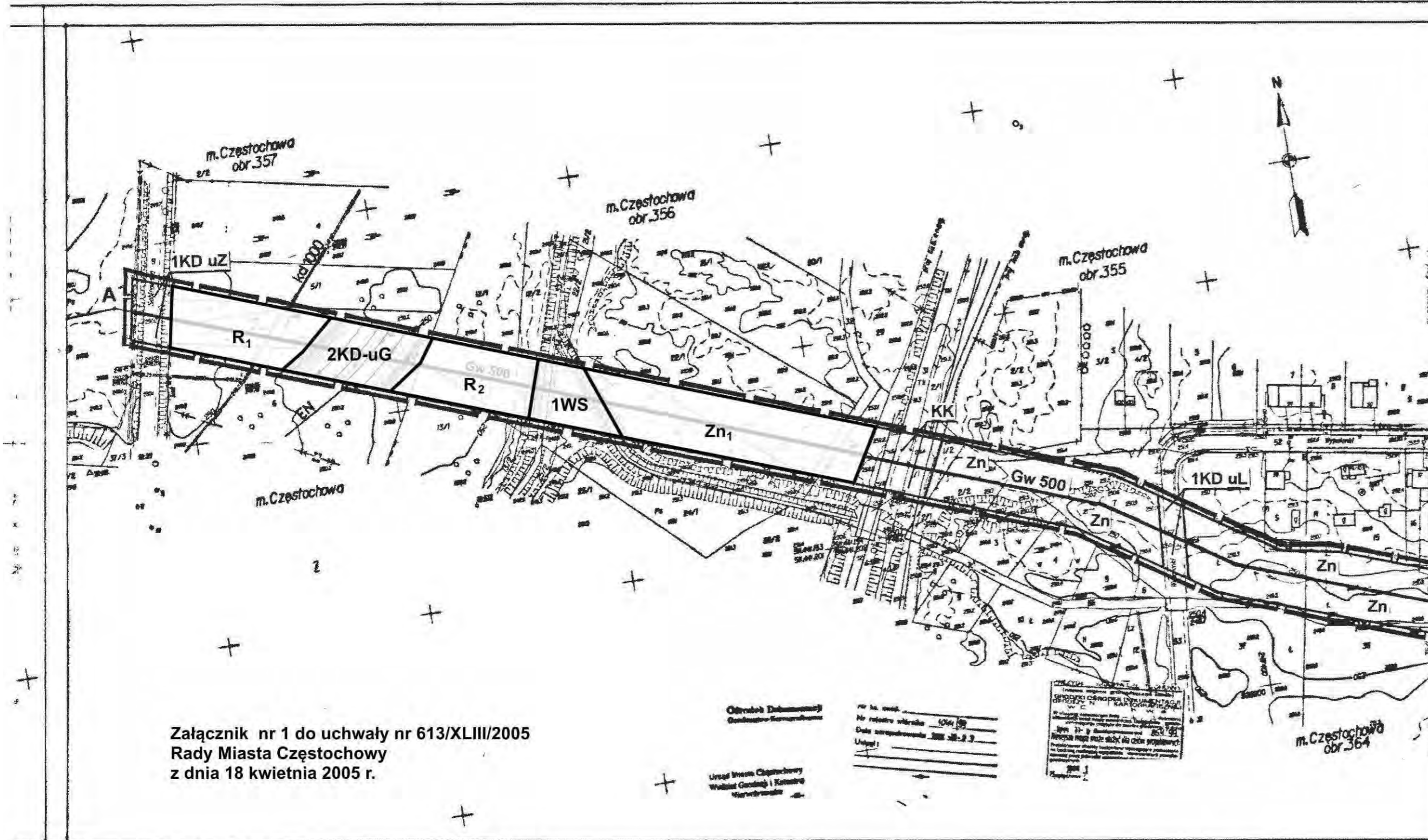
§ 31. Uchwała podlega publikacji na stronie internetowej Urzędu Miasta Częstochowy.

§ 32. Uchwała wchodzi w życie po upływie 30 dni od dnia jej ogłoszenia w Dzienniku Urzędowym Województwa Śląskiego.

MIEJSCOWY PLAN ZAGOSPODAROWANIA PRZESTRZENNEGO
dla realizacji gazociągu wysokiego ciśnienia
relacji Lubliniec–Częstochowa – odcinek II

Odcinek od stacji redukcyjno pomiarowej I-go stopnia „Wypalanki”
przy ul Sabinowskiej do istniejącego węzła rozdzielczego gazu
przy ul Legionow w Częstochowie

RYSUNEK PLANU – ZAŁĄCZNIK GRAFICZNY NR 1
SKALA 1 2000



Załącznik nr 1 do uchwały nr 613/XLIII/2005
Rady Miasta Częstochowy
z dnia 18 kwietnia 2005 r.

Oficyna Dobra Dobra
Gdańsk - Warszawa

Urząd Miasta Częstochowy
Wydział Górnictwa i Kopalnictwa
Wartościowe

nr in. ewid. 04/05
Nr rejestru władze 04/05
Data sporządzenia 2005-04-27
Lp. 1

PROJEKT OBRAMOWKI PRZESTRZENNEJ
ZAGOSPODAROWANIA PRZESTRZENNEGO
Miejscowy plan zagospodarowania przestrzennego
dla realizacji gazociągu wysokiego ciśnienia
relacji Lubliniec - Częstochowa - odcinek II
Odcinek od stacji redukcyjno pomiarowej I-go stopnia „Wypalanki”
przy ul Sabinowskiej do istniejącego węzła rozdzielczego gazu
przy ul Legionow w Częstochowie
RYSUNEK PLANU - ZAŁĄCZNIK GRAFICZNY NR 1
SKALA 1 2000

OZNACZENIA
obowiązujące:

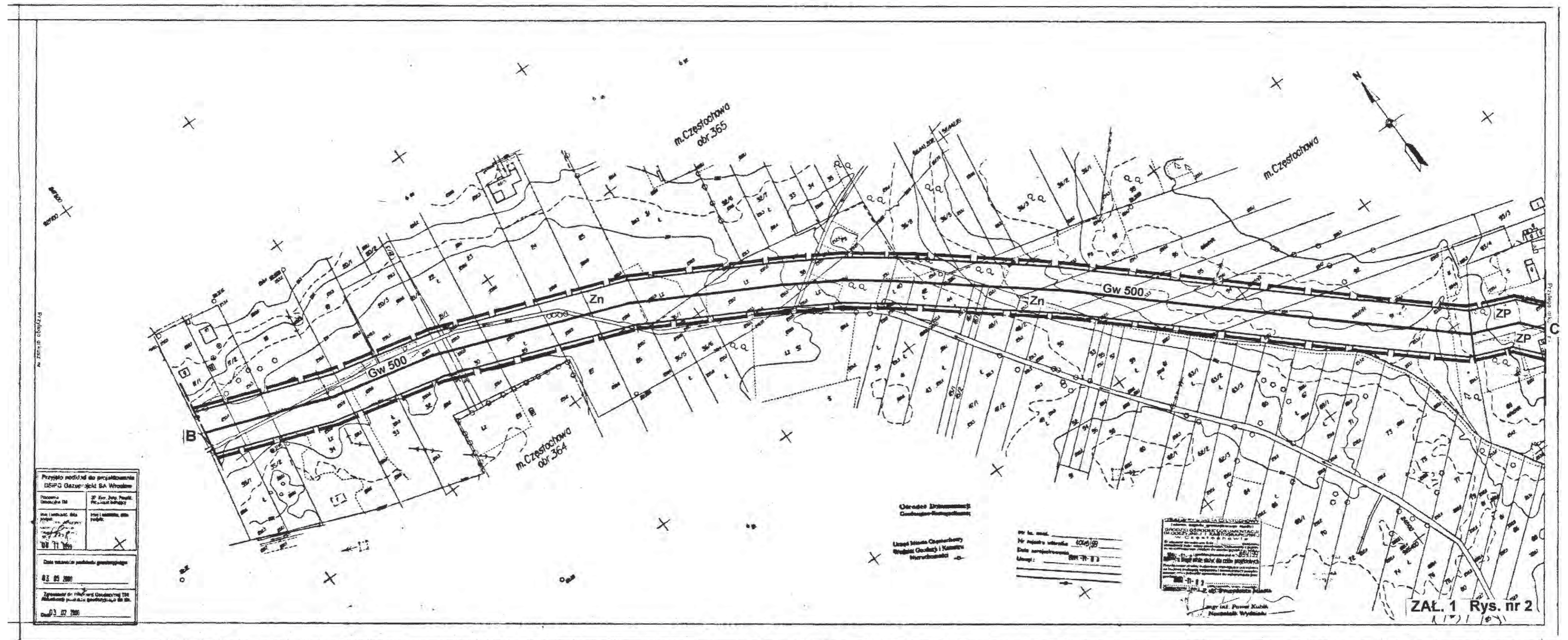
	granica obszaru objętego planem
	linia rozgraniczająca
	granica otuliny Parku Krajobrazowego Orlich Gniazd
	granica strefy ochrony pośredniej ujęcia wód podziemnych „Mirów-Olsztyn”
	teren komunikacji drogowej – droga publiczna – ulica klasy głównej przyspieszonej
	teren komunikacji drogowej – droga publiczna – ulica klasy głównej
	teren komunikacji drogowej – droga publiczna – ulica klasy zbiorczej
	teren komunikacji drogowej – droga publiczna – ulica klasy lokalnej
	teren komunikacji drogowej – droga publiczna – ulica klasy dojazdowej
	teren komunikacji kolejowej
	teren zamknięty
	teren przemysłu
	teren użytków rolnych
	teren zieleni niskiej chronionej
	teren zieleni urządzonej
	teren lasów
	teren wód powierzchniowych
	teren zagrożony powodzią

uzupełniające

	linia wyznaczająca trasę gazociągu wysokiego ciśnienia
	sieć elektroenergetyczna
	sieć gazociągowa
	sieć wodociągowa
	sieć kanalizacji deszczowej

A – B, B – C oznaczenie kolejnych odcinków gazociągu

ZAŁ 1 Rys nr 1



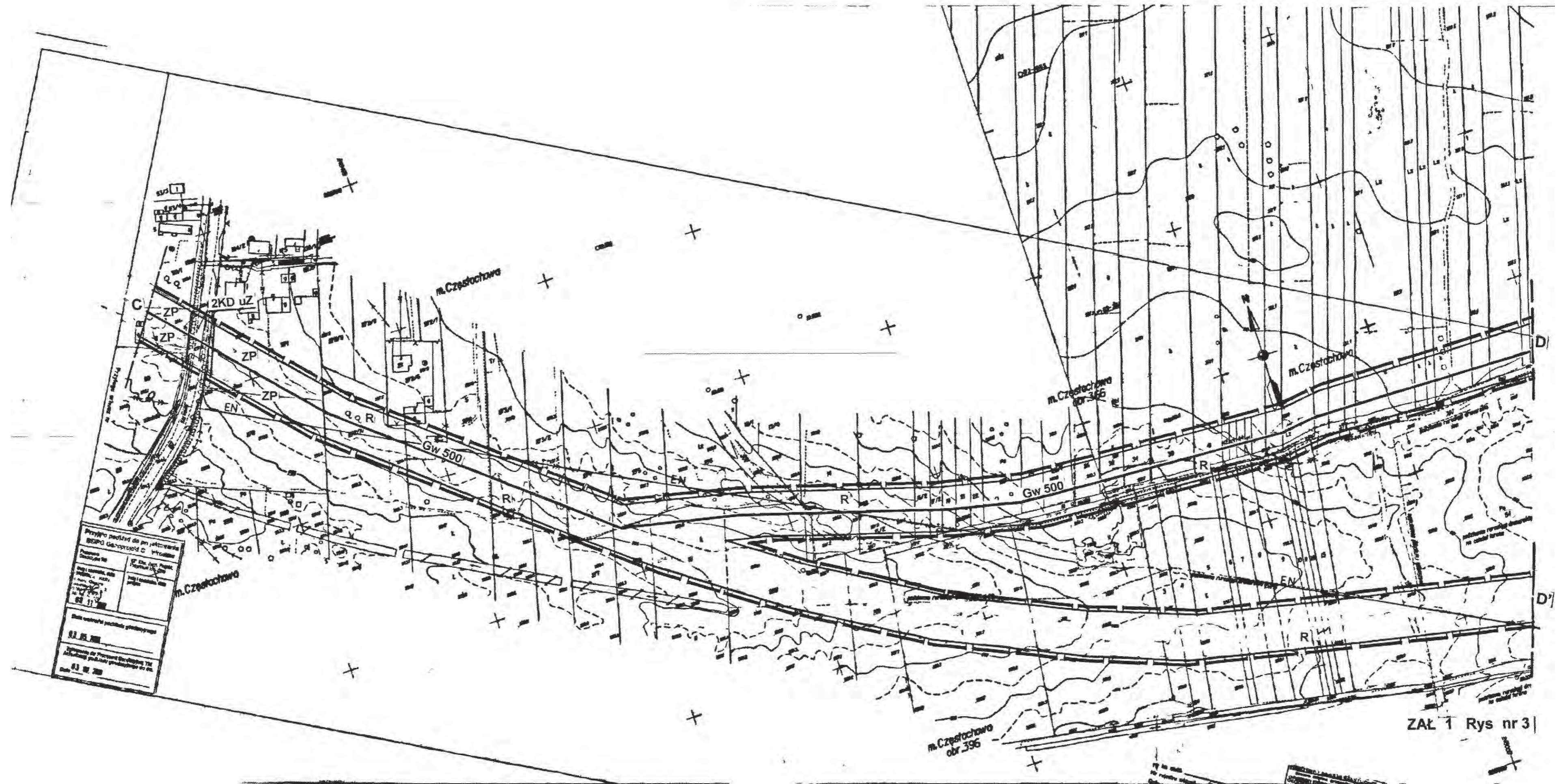
Projekt podłóg dla przeliczenia	
DŚPG Gdz: skł. SA Wrocław	
Wzrost: _____	Wzrost: _____
Waga: _____	Waga: _____
Data wykonania projektu: _____	
Data wykonania projektu: _____	
Data wykonania projektu: _____	

Urządzenie techniczne
 Wykres techniczny
 Wykres techniczny

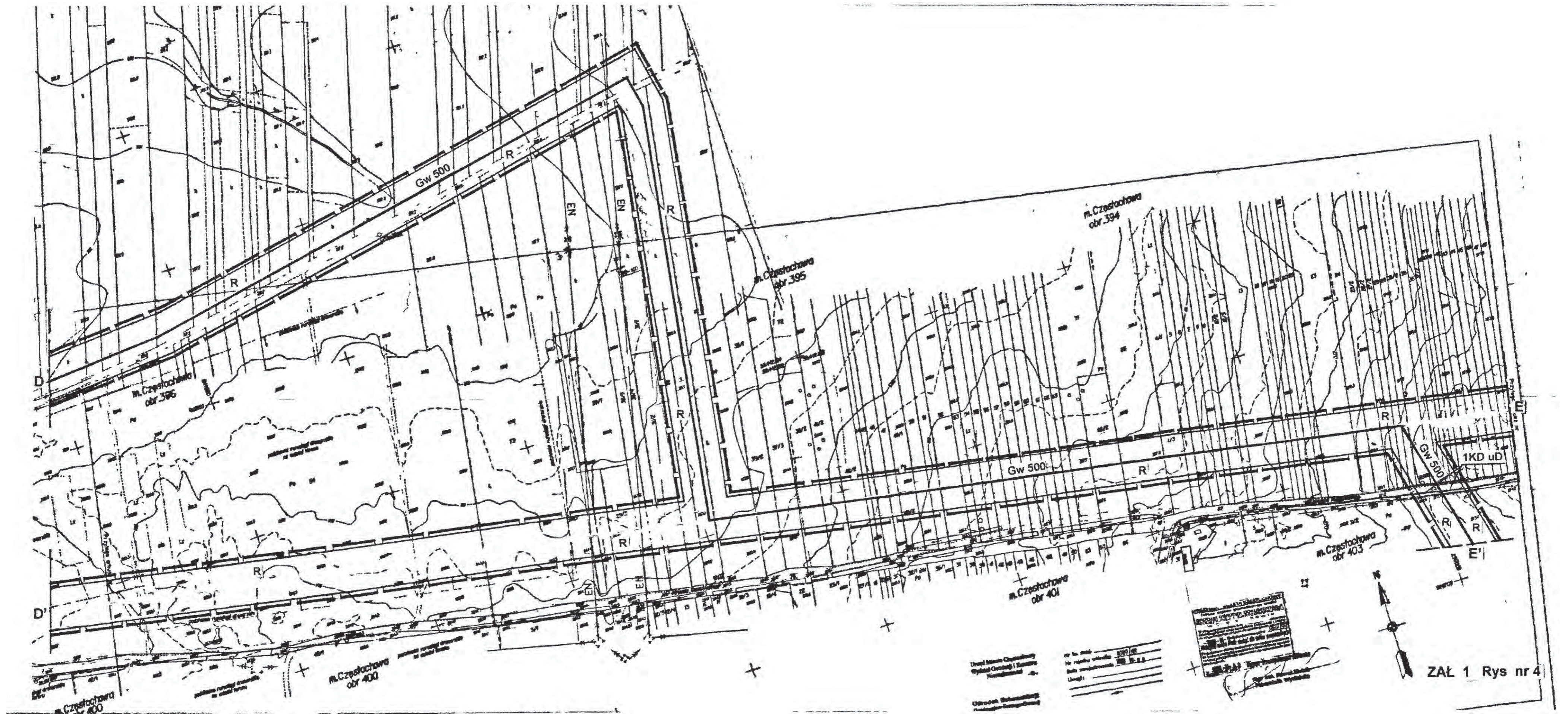
Wzrost: _____
 Waga: _____
 Data wykonania projektu: _____
 Data wykonania projektu: _____

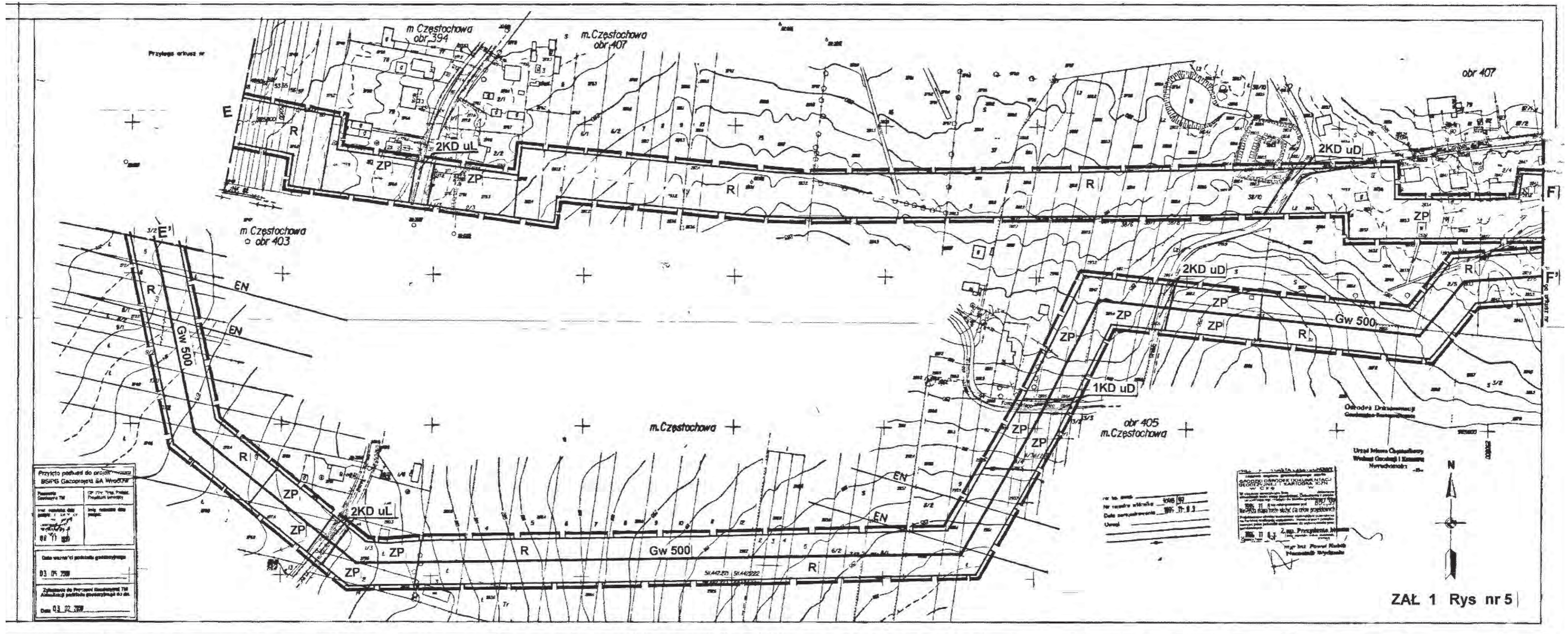
Projekt: _____
 Data wykonania projektu: _____
 Data wykonania projektu: _____

ZAL. 1 Rys. nr 2
 (17) 10



ZAL 1 Rys nr 3



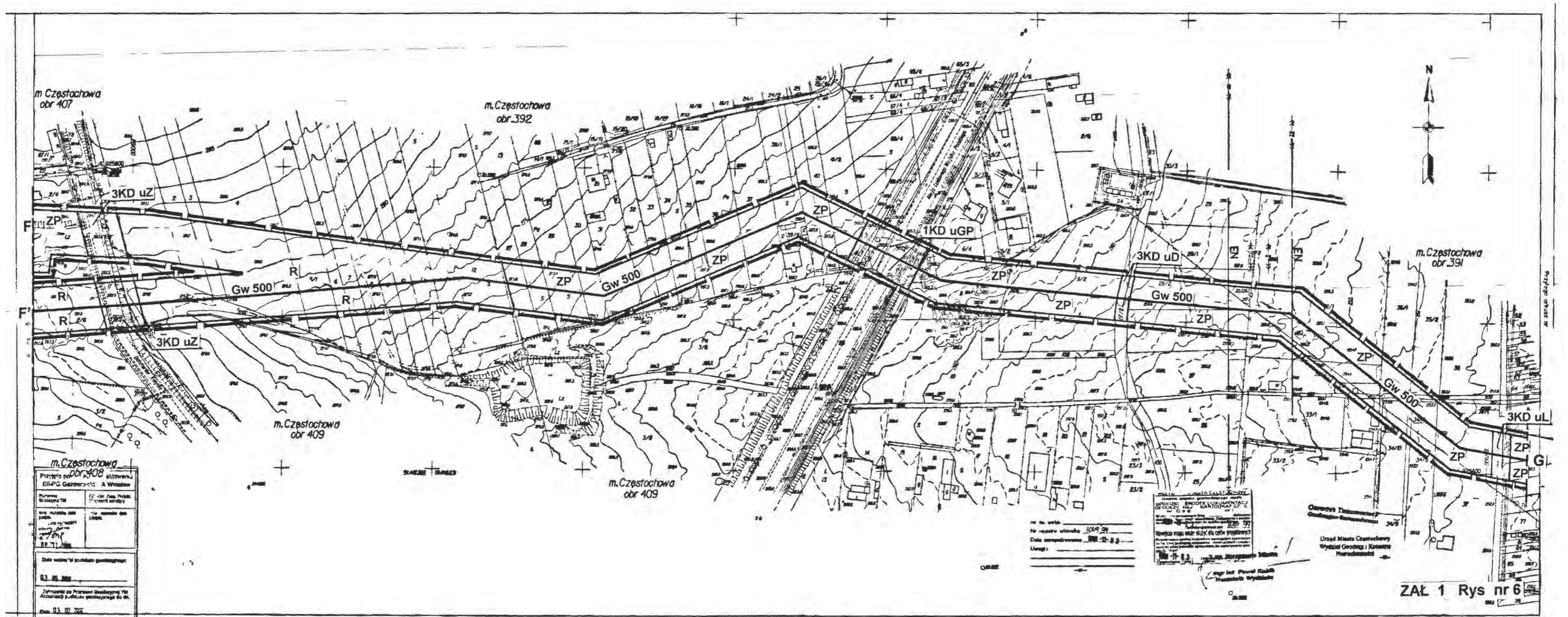


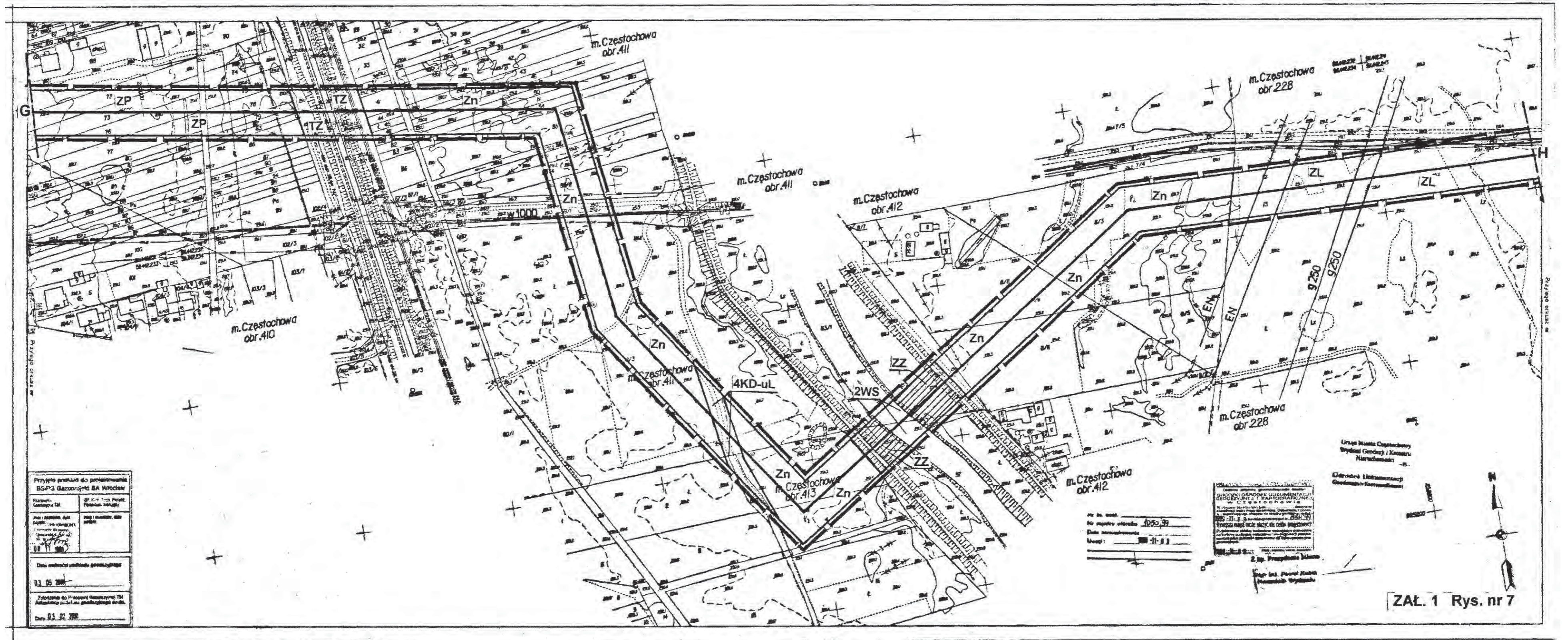
ZAL 1 Rys nr 5

Przytęto podłazi do oriozi	
BSiPS Gacozepet SA Wroclaw	
Projektant	CP 714, 715, 716, 717, 718, 719, 720, 721, 722, 723, 724, 725, 726, 727, 728, 729, 730, 731, 732, 733, 734, 735, 736, 737, 738, 739, 740, 741, 742, 743, 744, 745, 746, 747, 748, 749, 750, 751, 752, 753, 754, 755, 756, 757, 758, 759, 760, 761, 762, 763, 764, 765, 766, 767, 768, 769, 770, 771, 772, 773, 774, 775, 776, 777, 778, 779, 780, 781, 782, 783, 784, 785, 786, 787, 788, 789, 790, 791, 792, 793, 794, 795, 796, 797, 798, 799, 800, 801, 802, 803, 804, 805, 806, 807, 808, 809, 810, 811, 812, 813, 814, 815, 816, 817, 818, 819, 820, 821, 822, 823, 824, 825, 826, 827, 828, 829, 830, 831, 832, 833, 834, 835, 836, 837, 838, 839, 840, 841, 842, 843, 844, 845, 846, 847, 848, 849, 850, 851, 852, 853, 854, 855, 856, 857, 858, 859, 860, 861, 862, 863, 864, 865, 866, 867, 868, 869, 870, 871, 872, 873, 874, 875, 876, 877, 878, 879, 880, 881, 882, 883, 884, 885, 886, 887, 888, 889, 890, 891, 892, 893, 894, 895, 896, 897, 898, 899, 900, 901, 902, 903, 904, 905, 906, 907, 908, 909, 910, 911, 912, 913, 914, 915, 916, 917, 918, 919, 920, 921, 922, 923, 924, 925, 926, 927, 928, 929, 930, 931, 932, 933, 934, 935, 936, 937, 938, 939, 940, 941, 942, 943, 944, 945, 946, 947, 948, 949, 950, 951, 952, 953, 954, 955, 956, 957, 958, 959, 960, 961, 962, 963, 964, 965, 966, 967, 968, 969, 970, 971, 972, 973, 974, 975, 976, 977, 978, 979, 980, 981, 982, 983, 984, 985, 986, 987, 988, 989, 990, 991, 992, 993, 994, 995, 996, 997, 998, 999, 1000
Data wykonania projektu	03.05.2009
Zapewnienie do Projektu i Wykonania	
Data 03.05.2009	

Wzrost: 1906 [cm]
 Ciężar ciała: 85 [kg]
 Ciężar serca: 300 [g]
 Ciężar płuc: 1000 [g]
 Ciężar wątroby: 1500 [g]
 Ciężar nerek: 200 [g]
 Ciężar pęcherzyka żółciowego: 50 [g]
 Ciężar pęcherzyka moczowego: 50 [g]
 Ciężar prostaty: 20 [g]
 Ciężar macicy: 50 [g]
 Ciężar jajników: 50 [g]

Przebieg choroby: ...
 Wynik badania: ...
 Uwagi: ...





Przyjęte oznaczenia do projektowania
 BS-3 (Gazownia) BA Włocławek

Prace:	100%	100%
Projekt:	100%	100%
Wykonanie:	100%	100%

Data wykonania projektu: 03.05.2009

Zobowiązanie do Projektu Geologicznego TM
 Adm. Województwa Śląskiego

Data: 03.05.2009

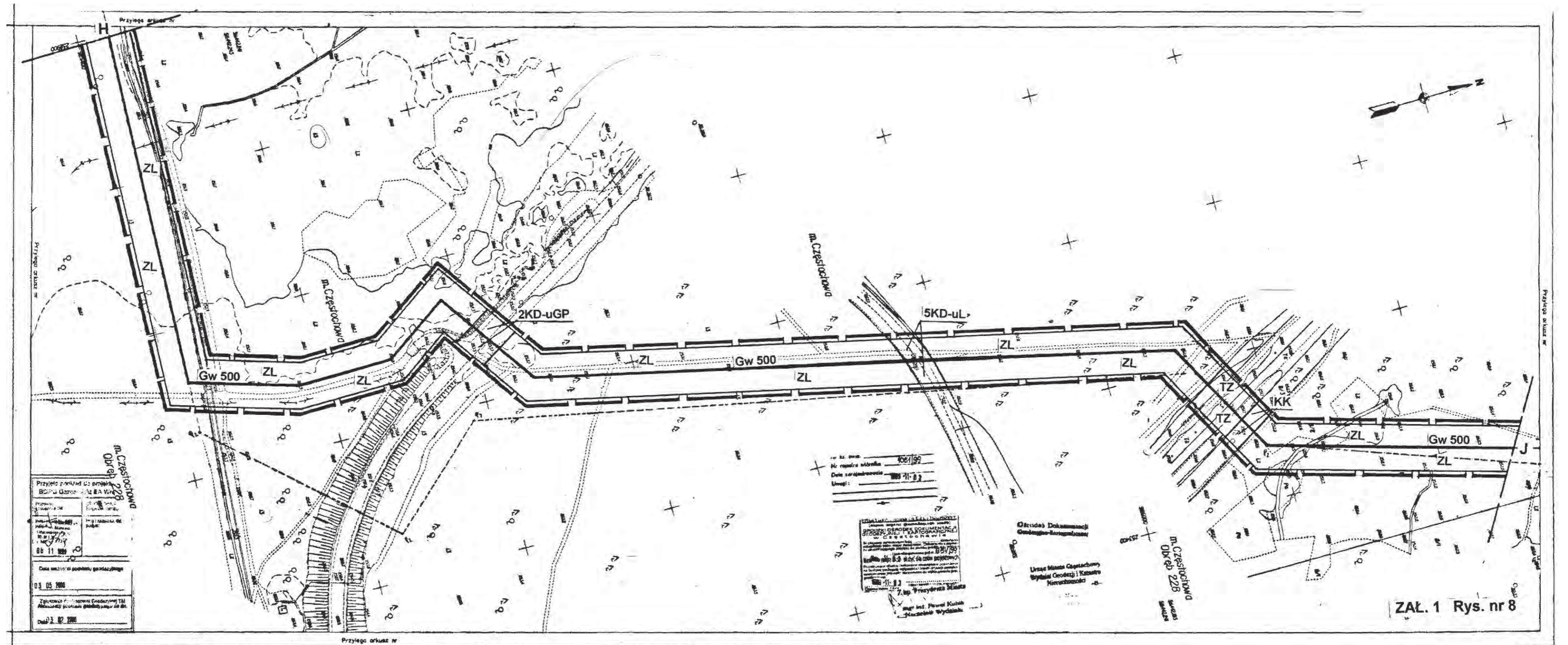
Skala: 1:25000
 Data opracowania: 2009-05-29
 Utwór: 2009-11-11

Przebieg linii przesyłowej
 110 kV - 110 kV - 110 kV - 110 kV
 220 kV - 220 kV - 220 kV - 220 kV

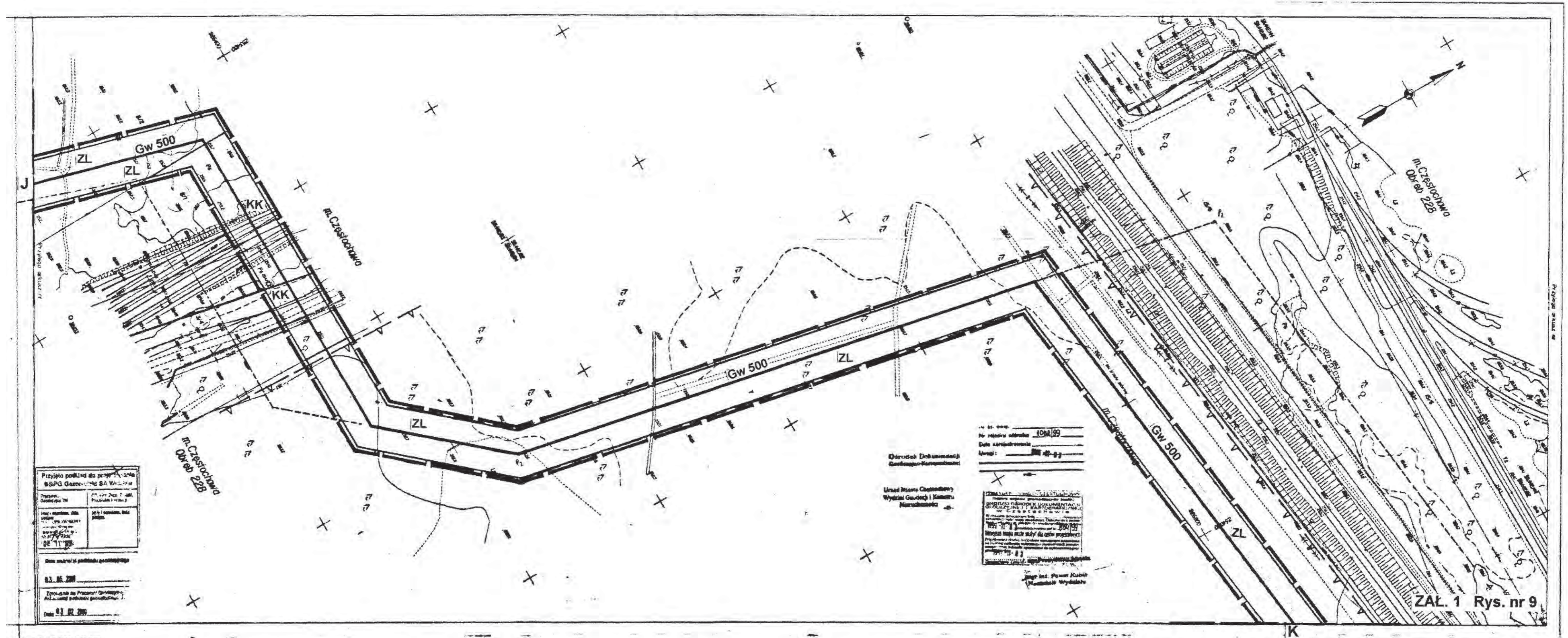
Urząd Miasta Częstochowa
 Wydział Geodezyjny i Kartograficzny

Biuro Inżynierskie
 Geodezyjno-Kartograficzne

ZAŁ. 1 Rys. nr 7



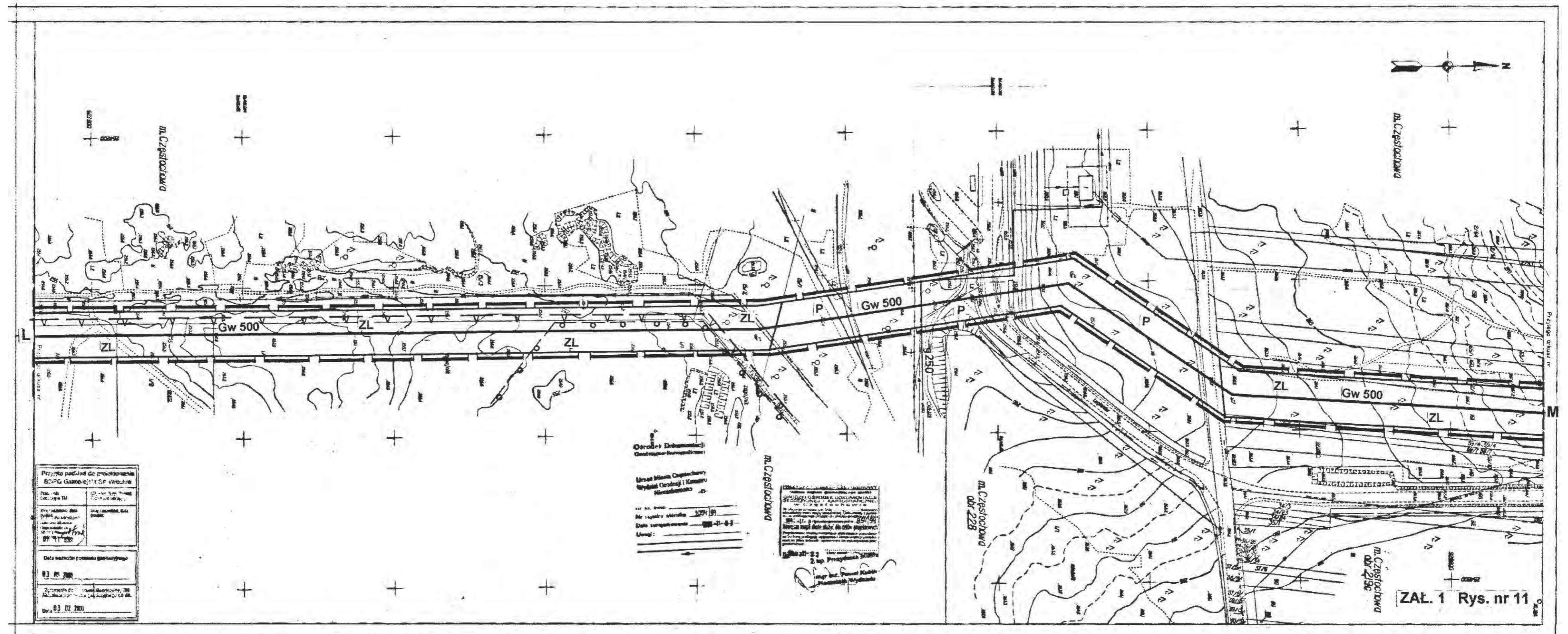
ZAL. 1 Rys. nr 8

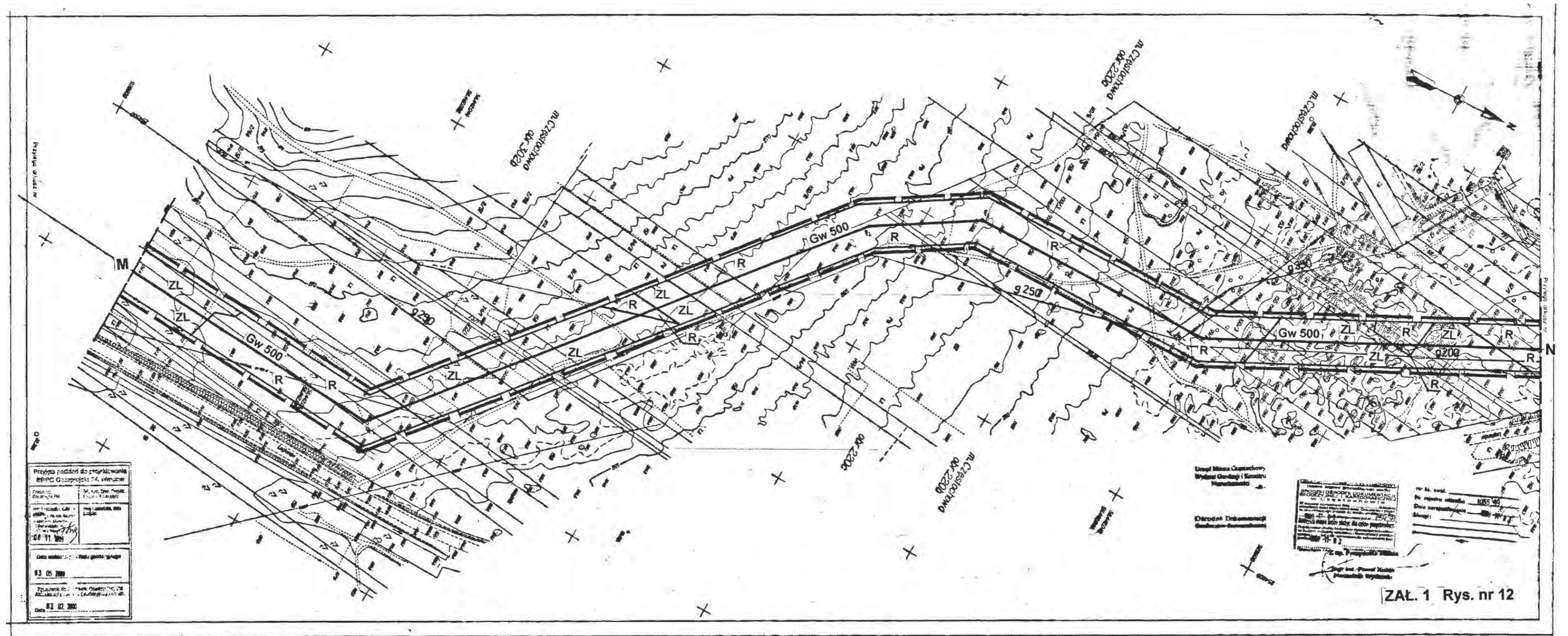


Przyjęto podkład do projektu z dnia 10.04.2019 r. z wyłączeniem zmian. Projektant: [Signature]

Urząd Miejski Częstochowa
Wydział Geodezji i Kartografii
Numeracja: [Number]

ZAL. 1 Rys. nr 9

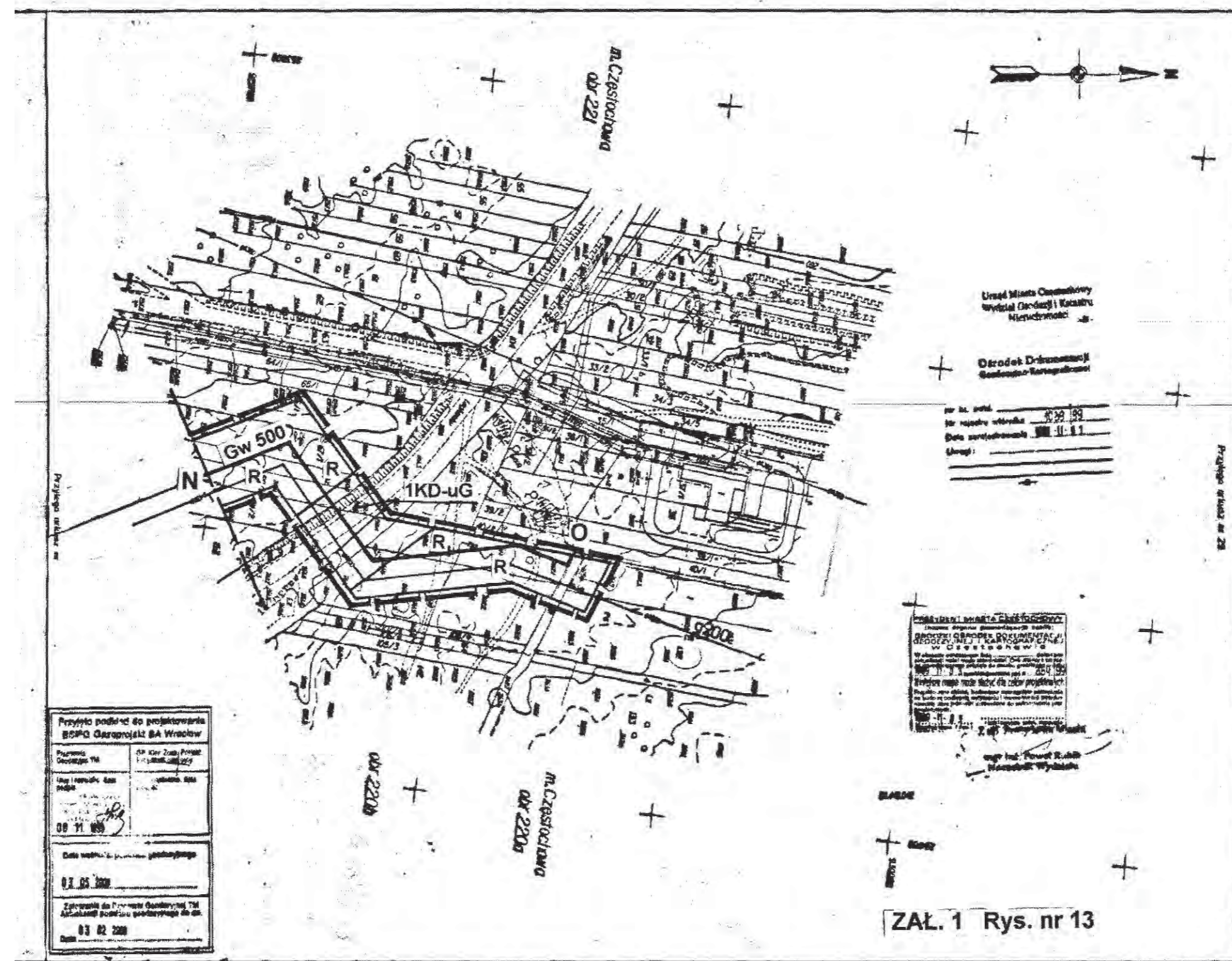




Przyjęto podjąć do projektowania
 BHPG Gazoprojekt SA, Warszawa
 Data wydania: 02.05.2000
 Data wykonania: 02.05.2000

Urząd Miasta Częstochowa,
 Wydział Geodezyjny i Kartograficzny
 Dział Geodezyjny
 Data wykonania: 02.05.2000
 Data wydania: 02.05.2000

ZAL. 1 Rys. nr 12



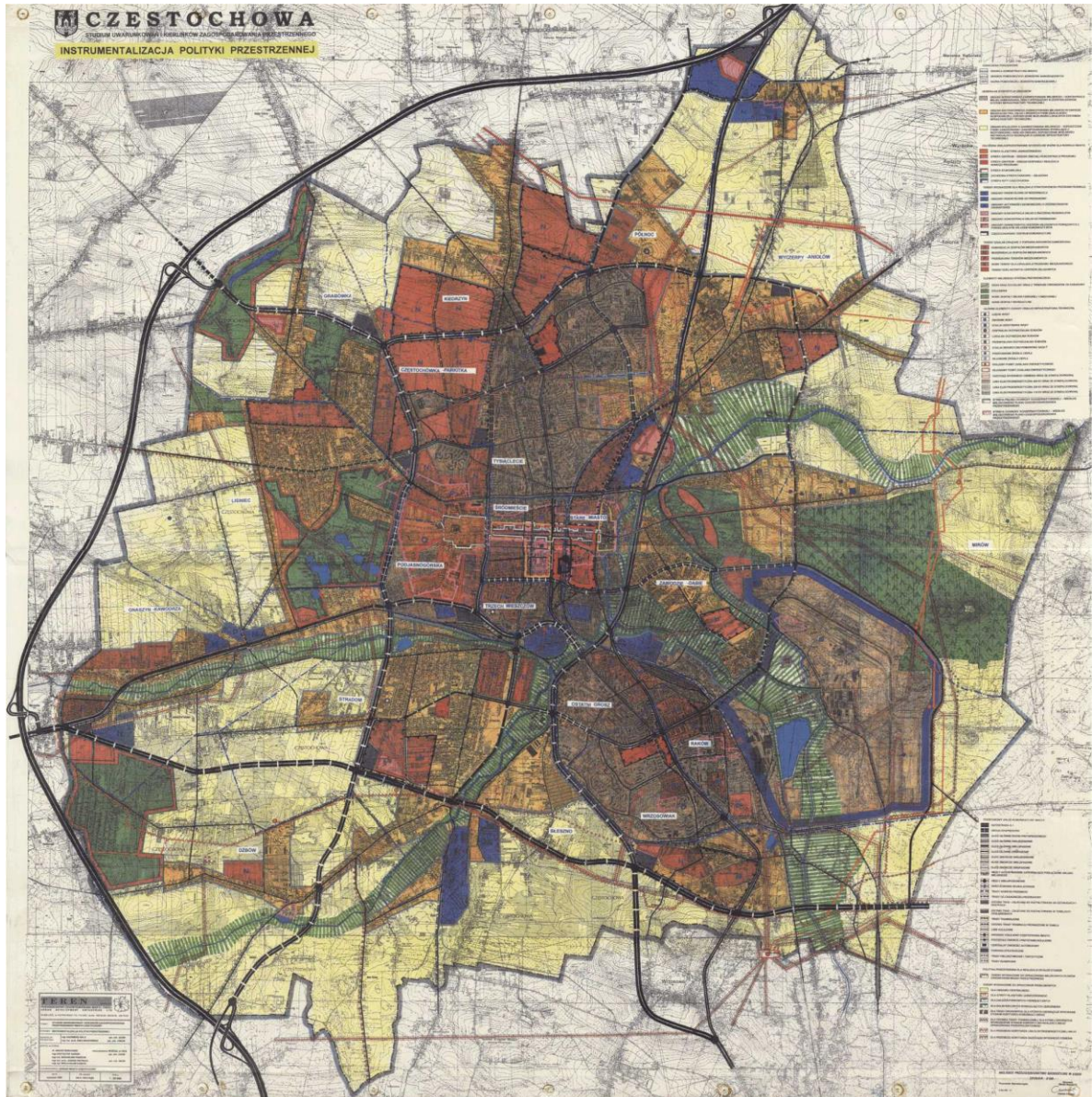
**Załącznik nr 2 do Uchwały Nr 613/XLIII/2005 Rady Miasta Częstochowy
z dnia 18 kwietnia 2005 roku**

Stwierdzenie zgodności miejscowego planu zagospodarowania przestrzennego dla realizacji gazociągu wysokiego ciśnienia DN 500 relacji Lubliniec-Częstochowa – odcinek II z ustaleniami „Studium uwarunkowań i kierunków zagospodarowania przestrzennego miasta Częstochowy”

1. Na podstawie art. 20 ust. 1 ustawy z dnia 27 marca 2003 r. o planowaniu i zagospodarowaniu przestrzennym (Dz. U. Nr 80 poz. 717, z 2004 r. Nr 6 poz. 41 i Nr 141 poz. 1492) Rada Miasta Częstochowy stwierdza, że przedstawiony do uchwalenia miejscowy plan zagospodarowania przestrzennego dla realizacji gazociągu wysokiego ciśnienia DN 500 relacji Lubliniec-Częstochowa – odcinek II jest zgodny z ustaleniami „Studium uwarunkowań i kierunków zagospodarowania przestrzennego miasta Częstochowy” przyjętego Uchwałą Nr 414/XXX/2000 Rady Miasta Częstochowy z dnia 21 sierpnia 2000 r.

2. Określone w studium kierunki polityki przestrzennej, dotyczące kształtowania infrastruktury technicznej, za priorytetowe uznają zamierzenia w zakresie budowy gazociągów wysokoprężnych relacji Częstochowa – Lubliniec i Częstochowa – Warszawa jak również budowy stacji redukcyjno – pomiarowych pierwszego stopnia oraz rozbudowę sieci zasilającej i rozdzielczej (zgodnie z punktem IV.6.2.4. Tekstu Studium – załącznika nr 1 do Uchwały Nr 414/XXX/2000 Rady Miasta Częstochowy z dnia 21 sierpnia 2000 r.).

3. Integralną częścią niniejszego załącznika jest mapa pn. „Instrumentalizacja polityki przestrzennej” (załącznik nr 4 do Uchwały Nr 414/XXX/2000 Rady Miasta Częstochowy z dnia 21 sierpnia 2000 r.)



skala oryginału 1 : 20 000 (pomniejszono do formatu A4)

**Załącznik nr 4 do uchwały nr 414/XXX/2000
Rady Miasta Częstochowy
z dnia 21 sierpnia 2000 r.**

**Załącznik nr 3 do Uchwały Nr 613/XLIII/2005 Rady Miasta Częstochowy
z dnia 18 kwietnia 2005 roku**

Rozstrzygnięcie Rady Miasta Częstochowy o sposobie realizacji i zasadach finansowania inwestycji z zakresu infrastruktury technicznej, zapisanych w miejscowym planie zagospodarowania przestrzennego dla realizacji gazociągu wysokiego ciśnienia DN 500 relacji Lubliniec-Częstochowa – odcinek II

1. Na podstawie art. 20 ust. 1 ustawy z dnia 27 marca 2003 r. o planowaniu i zagospodarowaniu przestrzennym (Dz. U. Nr 80 poz. 717, z 2004 r. Nr 6 poz. 41 i Nr 141 poz. 1492) Rada Miasta Częstochowy stwierdza, że zapisane w planie inwestycje z zakresu infrastruktury technicznej (gazociąg wysokiego ciśnienia z urządzeniami towarzyszącymi), nie należą do zadań własnych gminy.

2. Realizacja i określenie zasad finansowania budowy sieci gazowych, w myśl przepisów ustawy z dnia 10 kwietnia 1997 r. Prawo energetyczne (Dz.U. z 2003 r. Nr 153 poz. 1504 z późn. zm.), należą do obowiązków odpowiednich przedsiębiorstw zajmujących się działalnością w zakresie przesyłania i dystrybucji paliw gazowych. Podmiotem prowadzącym zaopatrzenie Częstochowy w gaz jest Polskie Górnictwo Naftowe i Gazownictwo S.A. w Warszawie – Regionalny Oddział Przesyłu w Świerklanach.

**Załącznik nr 4 do Uchwały Nr 613/XLIII/2005 Rady Miasta Częstochowy
z dnia 18 kwietnia 2005 roku**

Rozstrzygnięcie Rady Miasta Częstochowy o sposobie rozpatrzenia uwag zgłoszonych do projektu miejscowego planu zagospodarowania przestrzennego dla realizacji gazociągu wysokiego ciśnienia DN 500 relacji Lubliniec-Częstochowa - odcinek II wraz z listą uwag.

1. Na podstawie art. 20 ust.1 ustawy z dnia 27 marca 2003r. o planowaniu i zagospodarowaniu przestrzennym (Dz.U. Nr 80 poz.717, z 2004r. Nr 6 poz.41, Nr 141 poz.1492), Rada Miasta Częstochowy po zapoznaniu się z listą wniesionych uwag stwierdza, że do wyłożonego do publicznego wglądu projektu miejscowego planu zagospodarowania przestrzennego zgłoszono 5 uwag, z których:

- w jednej wnoszono o zmianę trasy przebiegu gazociągu,
- w czterech nie wyrażono zgody na projektowaną inwestycję w obrębie nieruchomości, stanowiących własność osób składających uwagi.

2. Biorąc pod uwagę fakt, że przychylenie się do złożonych uwag (dotyczących pojedynczych nieruchomości) skutkowałoby zmianą trasy gazociągu na większym jego odcinku, Rada Miasta Częstochowy postanawia o ich nieuwzględnieniu.

3. Integralną częścią niniejszego załącznika jest lista wniesionych uwag.

**LISTA UWAG WNIESIONYCH DO PROJEKTU MIEJSCOWEGO PLANU ZAGOSPODAROWANIA PRZESTRZENNEGO
DLA REALIZACJI GAZOCIĄGU WYSOKIEGO CIŚNIENIA DN 500 RELACJI LUBLINIEC - CZĘSTOCHOWA (ODCINEK II)**

Lp.	Data wpływu uwagi	Nazwisko i imię, nazwa jednostki organizacyjnej i adres zgłaszającego uwagi	Treść uwagi	Oznaczenie nieruchomości, której dotyczy uwaga	Ustalenia projektu planu dla nieruchomości, której dotyczy uwaga	Rozstrzygnięcie Prezydenta Miasta w sprawie rozpatrzenia uwagi		Rozstrzygnięcie Rady Miasta załącznik do uchwały nr 613/XLIII/2005 z dnia 18 kwietnia 2005 roku		Uwagi
						uwaga uwzględniona	uwaga nieuwzględniona	uwaga uwzględniona	uwaga nieuwzględniona	
1	2	3	4	5	6	7	8	9	10	11
1	30.11.2004	x	Składający uwagę wnosi o ustalenie linii przebiegu gazociągu jak najbliższej południowej granicy działki	ul. Witaminowa 4 nr ewid. 271, obr. Brzeziny Małe, k.m. 2	<p>Gw500 – trasa gazociągu wysokiego ciśnienia DN 500 mm PN 8,4 MPa, W celu właściwej eksploatacji oraz zapewnienia warunków bezpieczeństwa i ochrony środowiska, stosownie do przepisów szczególnych, ustala się w granicach obszaru objętego planem, ochronne strefy techniczne od gazociągu o szerokości 4 m od osi gazociągu, w których obowiązuje zakaz lokalizacji budynków, stałych magazynów i składów oraz sadzenia drzew;</p> <p>ZP – teren zieleni urządzonej, funkcja dominująca: nasadzenia zieleni niskiej oraz krzewów i drzew liściastych rodzimych gatunków, możliwość realizowania ogrodów przydomowych z zachowaniem odległości wyznaczonych stref ochronnych.</p>		Zarządzenie Nr 1860/04 z dnia 24.12.2004r.		X	
2	3.12.2004	x	Składający uwagę wnoszą o przesunięcie planowanej budowy gazociągu poza teren nieruchomości w kierunku południowym	ul. Witaminowa 2 nr ewid. 271, obr. Brzeziny Małe, k.m. 2	<p>Gw500 – trasa gazociągu wysokiego ciśnienia DN 500 mm PN 8,4 MPa, W celu właściwej eksploatacji oraz zapewnienia warunków bezpieczeństwa i ochrony środowiska, stosownie do przepisów szczególnych, ustala się w granicach obszaru objętego planem, ochronne strefy</p>		Zarządzenie Nr 1860/04 z dnia 24.12.2004r.		X	

Lp.	Data wpływu uwagi	Nazwisko i imię, nazwa jednostki organizacyjnej i adres zgłaszającego uwagi	Treść uwagi	Oznaczenie nieruchomości, której dotyczy uwaga	Ustalenia projektu planu dla nieruchomości, której dotyczy uwaga	Rozstrzygnięcie Prezydenta Miasta w sprawie rozpatrzenia uwagi		Rozstrzygnięcie Rady Miasta załącznik do uchwały nr 613/XLIII/2005 z dnia 18 kwietnia 2005 roku		Uwagi
						uwaga uwzględniona	uwaga nieuwzględniona	uwaga uwzględniona	uwaga nieuwzględniona	
					<p>techniczne od gazociągu o szerokości 4 m od osi gazociągu, w których obowiązuje zakaz lokalizacji budynków, stałych magazynów i składów oraz sadzenia drzew;</p> <p>ZP – teren zieleni urządzonej, funkcja dominująca: nasadzenia zieleni niskiej oraz krzewów i drzew liściastych rodzimych gatunków, możliwość realizowania ogrodów przydomowych z zachowaniem odległości wyznaczonych stref ochronnych.</p>					
3	3.12.2004	x	Składająca uwagę nie wyraża zgody na wariant przebiegu gazociągu przez działki będące jej własnością	ul. Grobla 5 nr ewid. 2/3, 2/5 k.m. 408	<p>Gw500 – trasa gazociągu wysokiego ciśnienia DN 500 mm PN 8,4 MPa, W celu właściwej eksploatacji oraz zapewnienia warunków bezpieczeństwa i ochrony środowiska, stosownie do przepisów szczególnych, ustala się w granicach obszaru objętego planem, ochronne strefy techniczne od gazociągu o szerokości 4 m od osi gazociągu, w których obowiązuje zakaz lokalizacji budynków, stałych magazynów i składów oraz sadzenia drzew;</p> <p>ZP – teren zieleni urządzonej, funkcja dominująca: nasadzenia zieleni niskiej oraz krzewów i drzew liściastych rodzimych gatunków, możliwość realizowania ogrodów przydomowych z zachowaniem</p>		Zarządzenie Nr 1860/04 z dnia 24.12.2004r.		X	

Lp.	Data wpływu uwagi	Nazwisko i imię, nazwa jednostki organizacyjnej i adres zgłaszającego uwagi	Treść uwagi	Oznaczenie nieruchomości, której dotyczy uwaga	Ustalenia projektu planu dla nieruchomości, której dotyczy uwaga	Rozstrzygnięcie Prezydenta Miasta w sprawie rozpatrzenia uwagi		Rozstrzygnięcie Rady Miasta załącznik do uchwały nr 613/XLIII/2005 z dnia 18 kwietnia 2005 roku		Uwagi
						uwaga uwzględniona	uwaga nieuwzględniona	uwaga uwzględniona	uwaga nieuwzględniona	
					<p>odległości wyznaczonych stref ochronnych.</p> <p>R – teren użytków rolnych, funkcja dominująca: pola orne i użytki zielone (łąki, pastwiska), w tym urządzenia melioracyjne i drogi dojazdowe do pól.</p>					
4	3.12.2004	x	Składający uwagę nie wyrażają zgody na przebieg gazociągu przez działki będące ich własnością	ul. Bohaterów Katynia 122/130 nr ewid. 2/4, 2/6 obr.408	<p>Gw500 – trasa gazociągu wysokiego ciśnienia DN 500 mm PN 8,4 MPa, W celu właściwej eksploatacji oraz zapewnienia warunków bezpieczeństwa i ochrony środowiska, stosownie do przepisów szczególnych, ustala się w granicach obszaru objętego planem, ochronne strefy techniczne od gazociągu o szerokości 4 m od osi gazociągu, w których obowiązuje zakaz lokalizacji budynków, stałych magazynów i składów oraz sadzenia drzew;</p> <p>ZP – teren zieleni urządzonej, funkcja dominująca: nasadzenia zieleni niskiej oraz krzewów i drzew liściastych rodzimych gatunków, możliwość realizowania ogrodów przydomowych z zachowaniem odległości wyznaczonych stref ochronnych.</p> <p>R – teren użytków rolnych, funkcja dominująca: pola orne i użytki zielone (łąki, pastwiska), w tym urządzenia melioracyjne</p>	Zarządzenie Nr 1860/04 z dnia 24.12.2004r.		X		

Lp.	Data wpływu uwagi	Nazwisko i imię, nazwa jednostki organizacyjnej i adres zgłaszającego uwagi	Treść uwagi	Oznaczenie nieruchomości, której dotyczy uwaga	Ustalenia projektu planu dla nieruchomości, której dotyczy uwaga	Rozstrzygnięcie Prezydenta Miasta w sprawie rozpatrzenia uwagi		Rozstrzygnięcie Rady Miasta załącznik do uchwały nr 613/XLIII/2005 z dnia 18 kwietnia 2005 roku		Uwagi
						uwaga uwzględniona	uwaga nieuwzględniona	uwaga uwzględniona	uwaga nieuwzględniona	
					i drogi dojazdowe do pól.					
5	3.12.2004	x	Składające uwagę nie wyrażają zgody na przebieg gazociągu przez działki będące ich własnością	ul. Kusocińskiego 12 nr ewid. 38/7, 38/8, 38/9 obr.407	<p>Gw500 – trasa gazociągu wysokiego ciśnienia DN 500 mm PN 8,4 MPa, W celu właściwej eksploatacji oraz zapewnienia warunków bezpieczeństwa i ochrony środowiska, stosownie do przepisów szczególnych, ustala się w granicach obszaru objętego planem, ochronne strefy techniczne od gazociągu o szerokości 4 m od osi gazociągu, w których obowiązuje zakaz lokalizacji budynków, stałych magazynów i składów oraz sadzenia drzew;</p> <p>ZP – teren zieleni urządzonej, funkcja dominująca: nasadzenia zieleni niskiej oraz krzewów i drzew liściastych rodzimych gatunków, możliwość realizowania ogrodów przydomowych z zachowaniem odległości wyznaczonych stref ochronnych.</p> <p>R – teren użytków rolnych, funkcja dominująca: pola orne i użytki zielone (łąki, pastwiska), w tym urządzenia melioracyjne i drogi dojazdowe do pól.</p>		Zarządzenie Nr 1860/04 z dnia 24.12.2004r.		X	